

ΚΕΝΤΡΟ ΕΡΕΥΝΩΝ ΓΙΑ ΘΕΜΑΤΑ ΙΣΟΤΗΤΑΣ

**ΒΑΣΙΚΑ ΧΑΡΑΚΤΗΡΙΣΤΙΚΑ ΤΗΣ ΘΕΣΗΣ
ΤΩΝ ΓΥΝΑΙΚΩΝ ΣΤΗΝ ΑΓΟΡΑ ΕΡΓΑΣΙΑΣ**

**ΠΡΩΤΟΣ ΣΧΟΛΙΑΣΜΟΣ
ΕΠΕΞΕΡΓΑΣΜΕΝΩΝ ΔΕΔΟΜΕΝΩΝ
1993-1996**

Μελέτη και επεξεργασία δεδομένων

Μαρία Ζερβού

Μάρτιος 1998



**ΒΑΣΙΚΕΣ ΜΕΤΑΒΟΛΕΣ ΣΤΗ ΚΑΤΑΣΤΑΣΗ ΑΠΑΣΧΟΛΗΣΗΣ ΤΩΝ ΓΥΝΑΙΚΩΝ
1993 – 1999**

ΠΕΡΙΕΧΟΜΕΝΑ

**ΒΑΣΙΚΕΣ ΜΕΤΑΒΟΛΕΣ ΣΤΗ ΚΑΤΑΣΤΑΣΗ ΑΠΑΣΧΟΛΗΣΗΣ ΤΩΝ ΓΥΝΑΙΚΩΝ
1993 - 1999**

ΒΑΣΙΚΟΙ ΔΕΙΚΤΕΣ ΑΠΑΣΧΟΛΗΣΗΣ ΚΑΤΑ ΦΥΛΟ

ΜΕΤΑΒΟΛΕΣ ΣΤΗ ΚΑΤΑΣΤΑΣΗ ΑΠΑΣΧΟΛΗΣΗΣ ΤΩΝ ΓΥΝΑΙΚΩΝ

- ✓ **Μεταβολή της συμμετοχής των γυναικών στο εργατικό δυναμικό**
- ✓ **Αύξηση της απασχόλησης των γυναικών**
- ✓ **Μεταβολή στη κλαδική σύνθεση της απασχόλησης των γυναικών**
- ✓ **Μεταβολές στην απασχόληση κατά ευρύτερη επαγγελματική κατηγορία**
- ✓ **Μεταβολές στην απασχόληση σε σχέση με τη θέση στην επιχείρηση**
- ✓ **Κατάσταση απασχόλησης και επίπεδο εκπαίδευσης**
- ✓ **Χαρακτηριστικά της ανεργίας των γυναικών**
- ✓ **Μερική απασχόληση**
- ✓ **Μεταβολή της απασχόλησης των γυναικών στις Αγροτικές Περιοχές**

ΑΠΑΣΧΟΛΗΣΗ ΣΤΟ ΔΗΜΟΣΙΟ ΤΟΜΕΑ

ΟΙ ΑΜΟΙΒΕΣ ΤΩΝ ΜΙΣΘΩΤΩΝ ΚΑΤΑ ΦΥΛΟ

ΜΕΤΑΝΑΣΤΕΣ / ΞΕΝΟ ΕΡΓΑΤΙΚΟ ΔΥΝΑΜΙΚΟ

ΑΘΗΝΑ 2000

Μελέτη / επεξεργασία στοιχείων:
ΚΕΘΙ / Διεύθυνση Ερευνών / Μαρία ΖΕΡΒΟΥ

ΜΕΤΑΒΟΛΕΣ ΣΤΗ ΚΑΤΑΣΤΑΣΗ ΑΠΑΣΧΟΛΗΣΗΣ ΤΩΝ ΓΥΝΑΙΚΩΝ 1993 - 1999

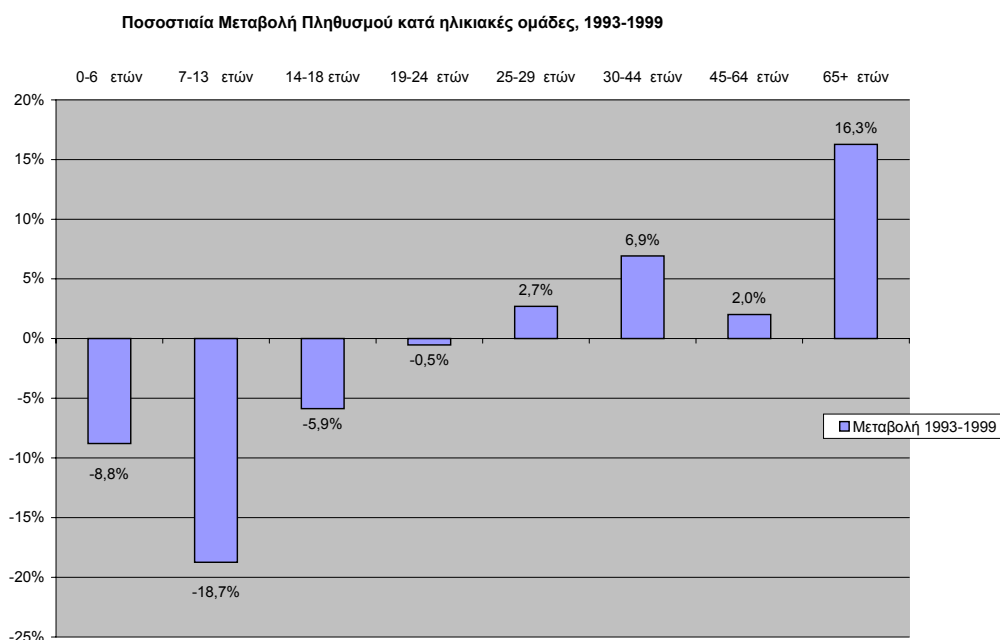
Την περίοδο 1993 - 1999 τα βασικότερα στοιχεία μεταβολής της απασχόλησης των γυναικών είναι :

- η αύξηση της συμμετοχής των γυναικών στο εργατικό δυναμικό (το 75% της αύξησης του οικονομικά ενεργού πληθυσμού αντιστοιχεί σε είσοδο γυναικών στο εργατικό δυναμικό)
- η απόλυτη μείωση του μη ενεργού πληθυσμού των γυναικών από 15 έως 64 ετών (η μεταβολή στους άνδρες είναι θετική)
- η αύξηση της απασχόλησης των γυναικών (το 78% της αύξησης των θέσεων απασχόλησης αντιστοιχεί σε νέες θέσεις εργασίας των γυναικών)
- η αύξηση της ανεργίας των γυναικών (το 70% της αύξησης των ανέργων την εξεταζόμενη περίοδο αντιστοιχεί σε επιπλέον άνεργες γυναίκες)
- η μείωση των συμβοηθούτων και μη αμειβόμενων γυναικών στις οικογενειακές επιχειρήσεις κατά 19%
- η όλο και μεγαλύτερη συμμετοχή των γυναικών στον τριτογενή τομέα, η μείωση της απασχόλησής τους στον πρωτογενή και δευτερογενή τομέα
- η βελτίωση, του ήδη ανώτερου, επιπέδου εκπαίδευσης των οικονομικά ενεργών γυναικών
- η αύξηση της απασχόλησης των γυναικών σε όλες τις επαγγελματικές κατηγορίες που παρουσιάζουν αύξηση, με ρυθμούς ταχύτερους από αυτούς των ανδρών
- η αύξηση του ποσοστού των γυναικών σε όλους τους τομείς του δημόσιου τομέα και η αναλογική υπεροχή των γυναικών πτυχιούχων ΑΕΙ σε όλες τις κατηγορίες κατά έτη υπηρεσίας, εκτός αυτής από 31 έως 35 έτη
- η μεγάλη είσοδος μεταναστών στη χώρα την εξεταζόμενη περίοδο και η αυξημένη παράνομη και ανασφάλιστη εργασία τους

Από την παράθεση των στατιστικών στοιχείων που ακολουθεί φαίνεται ότι η θέση των γυναικών στην αγορά εργασίας παρουσιάζεται ποσοτικά βελτιωμένη, σχεδόν σε όλους τους δείκτες, την περίοδο 1993 - 1999. Παρά την ποσοτική αύξηση στο εργατικό δυναμικό και την ποιοτική άνοδο των τυπικών προσόντων των εργαζομένων γυναικών, δεν παρατηρείται ανάλογη μεταβολή στην αναλογία των γυναικών διευθυνόντων και ανωτέρων διοικητικών στελεχών. Επίσης οι αποδοχές των γυναικών είναι σημαντικά χαμηλότερες των ανδρών σε όλους τους κλάδους.

ΒΑΣΙΚΟΙ ΔΕΙΚΤΕΣ ΑΠΑΣΧΟΛΗΣΗΣ ΚΑΤΑ ΦΥΛΟ

Σύμφωνα με τα στοιχεία της Έρευνας Εργατικού Δυναμικού 1999 ο πληθυσμός της χώρας είναι 10.120.000 άτομα περίπου και αυξήθηκε την περίοδο 1993 – 1999 κατά 1,9%. Οι ηλικιακές ομάδες που παρουσίασαν αύξηση είναι όλες άνω των 25 ετών. Οι νεότερες ηλικιακές ομάδες παρουσίασαν μείωση του πληθυσμού τους. Η αύξηση του πληθυσμού οφείλεται στην εγκατάσταση 500.000 έως 1.000.000 αλλοδαπών στη χώρα, από το 1991 έως σήμερα. Επίσης η σχετική σταθεροποίηση των γεννήσεων, μετά από μία μεγάλη περίοδο συστηματικής και σημαντικής μείωσης, οφείλεται κατά μεγάλο βαθμό στην αύξηση γεννήσεων των αλλοδαπών.



Πηγή: ΕΣΥΕ, Έρευνα Εργατικού Δυναμικού 1993, 1999
Επεξεργασία: ΚΕΘΙ

Οι γυναίκες αποτελούν το 51.5% του συνόλου του πληθυσμού και οι άνδρες το 48.5%. Οι γυναίκες αύξησαν την συμμετοχή τους σε όλες τις κατηγορίες του οικονομικά ενεργού πληθυσμού και αντίστοιχα την μείωσαν στον μη ενεργό πληθυσμό. Το 1999 το ποσοστό συμμετοχής των γυναικών φθάνει το 39,2%, από 37,3% που ήταν το 1993 ενώ των ανδρών μειώθηκε από 64,6% σε 63,2%.

Βασικοί Δείκτες Απασχόλησης 1999			
		Άνδρες	Γυναίκες
Ποσοστό Συμμετοχής στο Εργατικό Δυναμικό		63,2	39,2
Δείκτης απασχόλησης		58,4	32,2
Ανεργία		7,6	17,9
Ανεργία ΜΔ (ποσοστό επί των ανέργων)		52,6	62,1
	Σύνολο	Άνδρες	Γυναίκες
Εργατικό Δυναμικό	100	59,8	40,2
Απασχολούμενοι	100	62,6	37,4
Άνεργοι	100	38,6	61,4
Άνεργοι Μ.Δ.	100	34,7	65,3
Μη οικονομικά Ενεργοί	100	35,8	64,2

Πηγή: ΕΣΥΕ, Έρευνα Εργατικού Δυναμικού 1993, 1999
 Επεξεργασία: ΚΕΘΙ

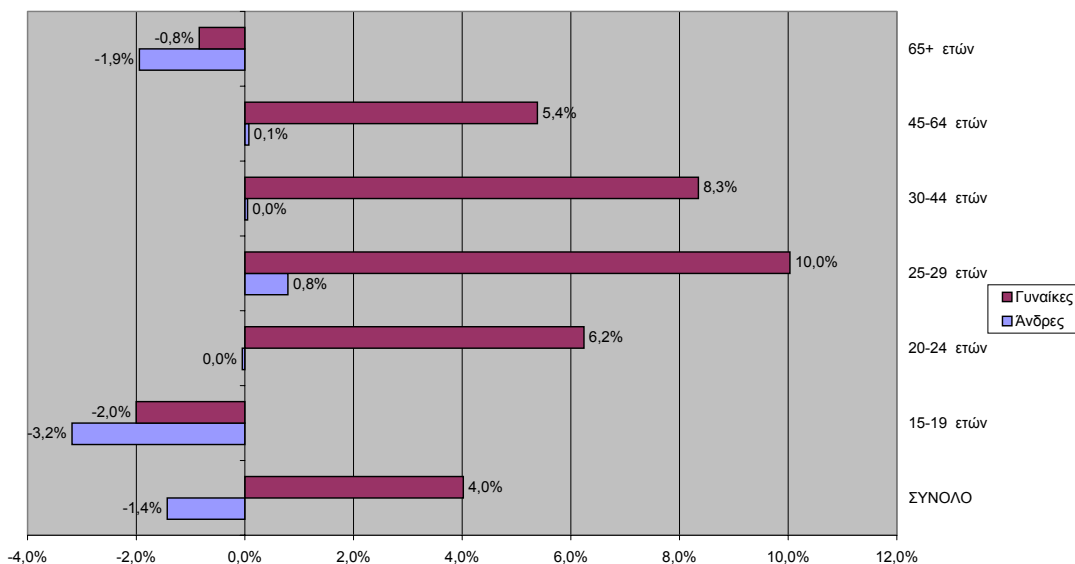
Οι γυναίκες αποτελούν το 1999 περισσότερο από το 40% του Εργατικού Δυναμικού και το 37% των απασχολούμενων. Επίσης αποτελούν το 61% των ανέργων, το 65% των Ανέργων Μακράς Διάρκειας και το 64% των μη οικονομικά ενεργών. Η ανεργία των γυναικών, 17,9%, είναι υπερδιπλάσια αυτής των ανδρών (7,6%).

ΜΕΤΑΒΟΛΗ ΤΗΣ ΣΥΜΜΕΤΟΧΗΣ ΤΩΝ ΓΥΝΑΙΚΩΝ ΣΤΟ ΕΡΓΑΤΙΚΟ ΔΥΝΑΜΙΚΟ

Η συμμετοχή των γυναικών στο εργατικό δυναμικό παρουσιάζει απόλυτη αύξηση 17,2% την περίοδο 1993 - 1999 ενώ αυτή των ανδρών αυξάνεται κατά 3,4%.

Η αύξηση του ενεργού πληθυσμού οφείλεται κυρίως στην αύξηση της συμμετοχής των γυναικών στο εργατικό δυναμικό. Οι 263.000 επιπλέον γυναίκες στο σύνολο της αύξησης των 350.000 ατόμων ισοδυναμεί με το 75% αυτής.

Μεταβολή ποσοστού συμμετοχής στο Εργατικό Δυναμικό κατά ηλικιακή ομάδα και φύλο, 1993 - 1999



Πηγή: ΕΣΥΕ, Έρευνα Εργατικού Δυναμικού 1993, 1999

Επεξεργασία: ΚΕΘΙ

Τα ποσοστά συμμετοχής για το σύνολο του πληθυσμού 15 ετών και άνω κατά φύλο διαμορφώνονται το 1999 σε 39,2% για τις γυναίκες και 63,2% για τους άνδρες. (Τα ποσοστά συμμετοχής κατά φύλο βάσει του πληθυσμού ηλικίας από 15 έως 64 ετών το 1999 είναι 51% για τις γυναίκες και 79% για τους άνδρες).

Το ποσοστό συμμετοχής των γυναικών αυξάνεται την περίοδο 1993 - 1999 σημαντικά σε όλες τις ηλικιακές ομάδες από 20 έως 65 ετών και μειώνεται στις ομάδες 15 έως 19 ετών και άνω των 65 ετών. Το ποσοστό συμμετοχής των ανδρών, το οποίο μειώνεται σημαντικά στις ίδιες ηλικιακές ομάδες, παρουσιάζει οριακή μεταβολή στις υπόλοιπες.

Η σημαντικότερη αύξηση του ποσοστού συμμετοχής των γυναικών, κατά 10 ποσοστιαίες μονάδες, παρουσιάζεται στην ηλικιακή ομάδα 25 έως 29 ετών, η συμμετοχή της οποίας από 63% το 1993 γίνεται 73% το 1999. Στους άνδρες η μεγαλύτερη αύξηση παρουσιάζεται στην ίδια ομάδα και είναι της τάξης του 0,8%.

ΑΥΞΗΣΗ ΤΗΣ ΑΠΑΣΧΟΛΗΣΗΣ ΤΩΝ ΓΥΝΑΙΚΩΝ

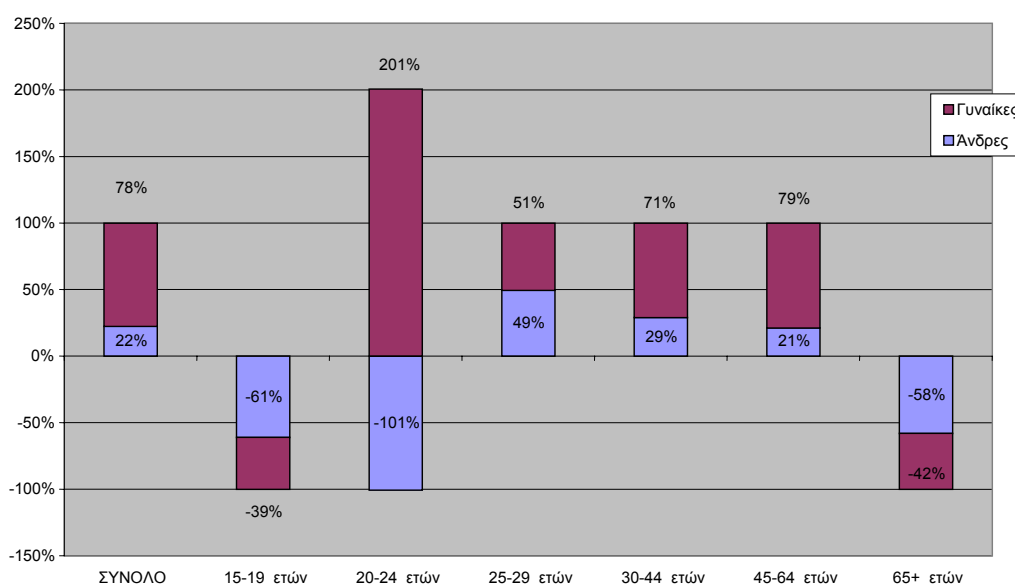
Την εξεταζόμενη περίοδο δημιουργήθηκαν συνολικά περίπου 357.000 θέσεις εργασίας στον τριτογενή τομέα και μειώθηκαν κατά 137.000 οι θέσεις εργασίας στη γεωργία και το δευτερογενή τομέα. Η απόλυτη μεταβολή στις θέσεις απασχόλησης την περίοδο αυτή είναι 220.000 και η αύξηση των θέσεων απασχόλησης των γυναικών αντιπροσωπεύει το 78% της αύξησης αυτής. Η απόλυτη αύξηση της απασχόλησης των γυναικών την περίοδο 1993 - 1999 είναι 13,3% ενώ αυτή των ανδρών είναι 1,9%.

Το τελευταίο έτος, 1998-1999, οι γυναίκες κατέλαβαν 10.300 νέες θέσεις εργασίας ενώ οι άνδρες απασχολούμενοι μειώθηκαν κατά 37.700.

Το ποσοστό απασχόλησης των γυναικών παρουσιάζει μία αύξηση 2,4 ποσοστιαίων μονάδων, από 29,8% το 1993 στο 32,2% το 1999, ενώ το αντίστοιχο ποσοστό των ανδρών παρουσιάζει μια μείωση 2,1 ποσοστιαίων μονάδων, από 60,5% το 1993 στο 58,4% το 1999.

Στο διάγραμμα που ακολουθεί παρουσιάζεται η κατά φύλο συμμετοχή στην αύξηση της απασχόλησης, ανά ηλικιακή ομάδα.

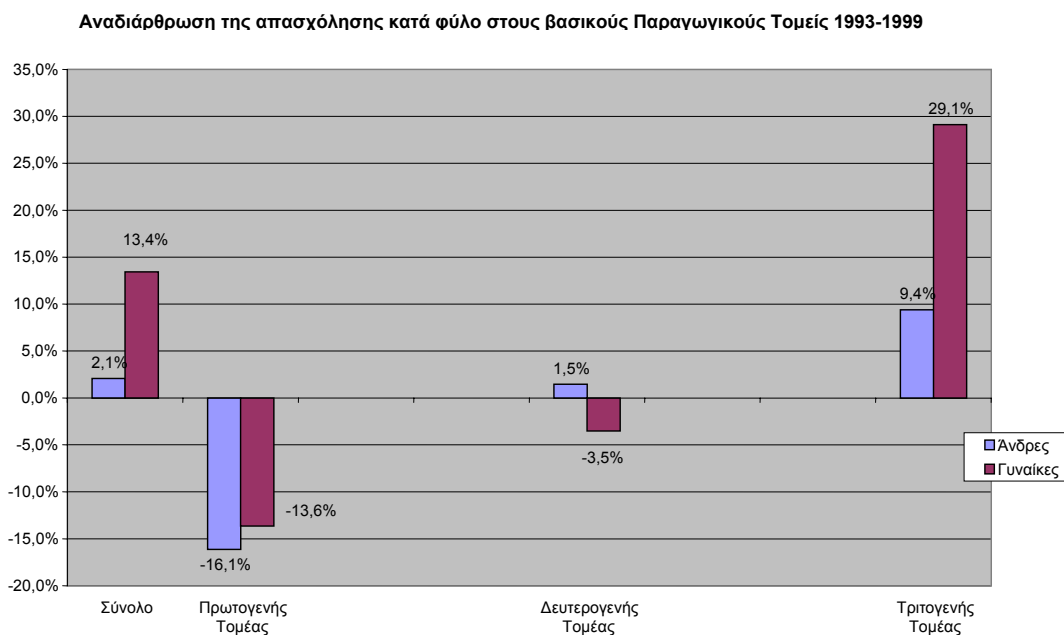
Ποσοστιαία συμμετοχή των φύλων στην μεταβολή των απασχολουμένων κατά ηλικιακές ομάδες, 1993-1999



Πηγή: ΕΣΥΕ, Έρευνα Εργατικού Δυναμικού 1993, 1999
Επεξεργασία: ΚΕΘΙ

ΜΕΤΑΒΟΛΗ ΣΤΗΝ ΚΛΑΔΙΚΗ ΣΥΝΘΕΣΗ ΤΗΣ ΑΠΑΣΧΟΛΗΣΗΣ ΤΩΝ ΓΥΝΑΙΚΩΝ

Την εξεταζόμενη περίοδο παρουσιάζεται μείωση των απασχολούμενων γυναικών στη γεωργία κατά 46.000 θέσεις, μείωση στο δευτερογενή τομέα κατά 8.000 θέσεις και αύξηση της απασχόλησης των γυναικών στον τριτογενή τομέα κατά 226.000 θέσεις εργασίας.



Πηγή: ΕΣΥΕ, Έρευνα Εργατικού Δυναμικού 1993, 1999

Επεξεργασία: ΚΕΘΙ

Η μείωση της απασχόλησης, και για τα δύο φύλα, στον δευτερογενή τομέα αφορά μόνο τις μεταποιητικές βιομηχανίες και όχι τις κατασκευές και τη παροχή ηλεκτρισμού και νερού.

Το 1999 οι γυναίκες απασχολούνται κατά 19% στην γεωργία, κατά 13% στο δευτερογενή τομέα και κατά 68% στον τριτογενή τομέα. Για τους άνδρες τα αντίστοιχα ποσοστά απασχόλησης είναι 16% στη γεωργία, 28% στο δευτερογενή τομέα και 55% στον τριτογενή.

Η απασχόληση των γυναικών κατά το 1999 στον Τριτογενή Τομέα επικεντρώνεται στο "Χονδρικό και Λιανικό εμπόριο" με ποσοστό συμμετοχής στη συνολική απασχόληση της τάξης του 17,5%, στην "Εκπαίδευση" με ποσοστό συμμετοχής στη συνολική απασχόληση της τάξης του 10%, στην "Υγεία και Κοινωνική Πρόνοια" με ποσοστό της τάξης του 8%, στα "Ξενοδοχεία και Εστιατόρια" με ποσοστό συμμετοχής στη συνολική απασχόληση της τάξης του 7% και στη

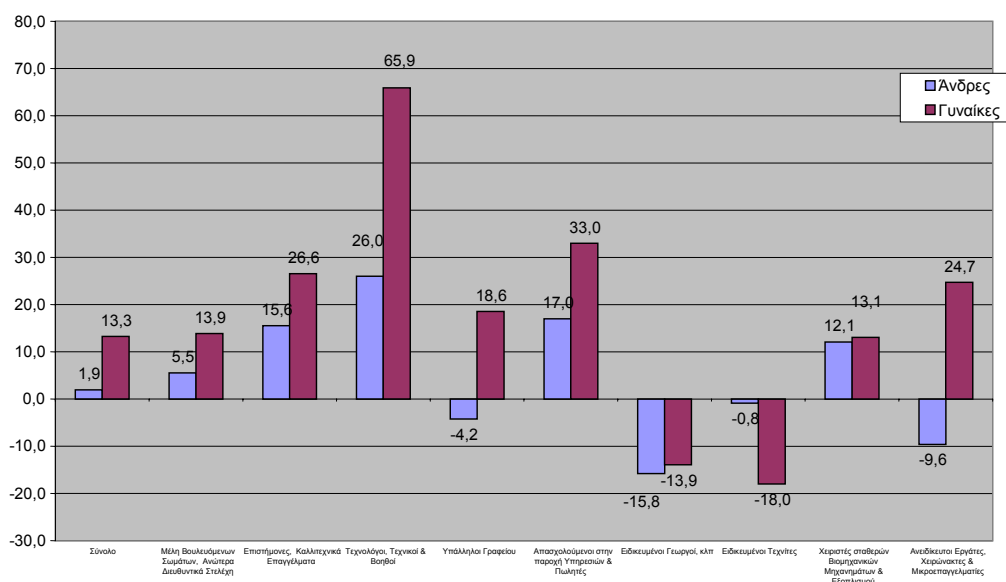
“Δημόσια Διοίκηση” με ποσοστό συμμετοχής στη συνολική απασχόληση της τάξης του 6,4%.

Η μεγαλύτερη αύξηση της απασχόλησης των γυναικών ανά κλάδο, παρουσιάζεται στο κλάδο “προσωπικό σε ιδιωτικά νοικοκυριά” και είναι της τάξης του 138% και ακολουθεί η “Διαχείριση ακίνητης περιουσίας, εκμισθώσεις και επιχειρηματικές δραστηριότητες” με αύξηση 58%, οι “Ενδιάμεσοι χρηματοπιστωτικοί οργανισμοί” με 37% και οι “Μεταφορές, αποθηκεύσεις και επικοινωνίες” με αύξηση 28%. Οι υπόλοιποι κλάδοι παρουσιάζουν αύξηση της τάξης 18% έως 27% και ο κλάδος της “Δημόσιας Διοίκησης, Άμυνας και Υποχρεωτικής Ασφάλισης” 11,6%.

ΜΕΤΑΒΟΛΕΣ ΣΤΗΝ ΑΠΑΣΧΟΛΗΣΗ ΚΑΤΑ ΕΥΡΥΤΕΡΗ ΕΠΑΓΓΕΛΜΑΤΙΚΗ ΚΑΤΗΓΟΡΙΑ

Η γυναικεία απασχόληση αυξήθηκε σε όλες τις επαγγελματικές κατηγορίες που παρουσιάζουν αύξηση, με ρυθμούς ταχύτερους από αυτούς των ανδρών, ιδιαίτερα αυτή των "Τεχνολόγων, Τεχνικών και Βοηθών" (66%), η κατηγορία των "Απασχολουμένων στην παροχή Υπηρεσιών και Πωλητές" (33%), η κατηγορία των "Επιστημόνων, Ελευθέρων Επαγγελματιών" – professionals – (27%) και αυτή των "Ανειδίκευτων Εργατριών, Χειρωνακτών και Μικροεπαγγελματιών" κατά 25%, όπως παρουσιάζεται στο επόμενο γράφημα.

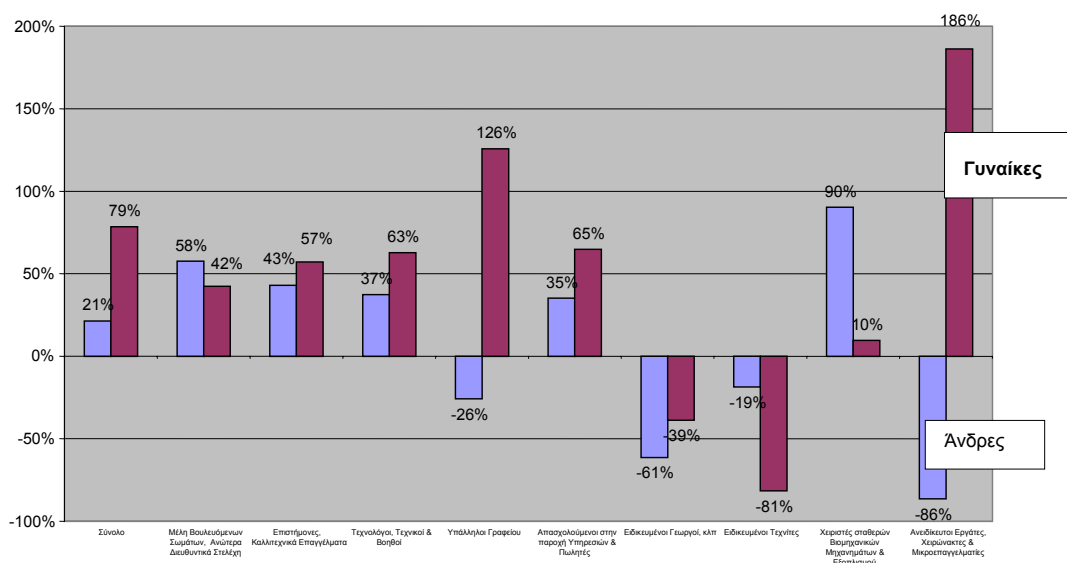
Αύξηση της απασχόλησης κατά φύλο στις επαγγελματικές κατηγορίες 1993-1999



Πηγή: ΕΣΥΕ, Έρευνα Εργατικού Δυναμικού 1993, 1999
Επεξεργασία: ΚΕΘΙ

Το 1999 οι γυναίκες αποτελούν το 37,4% των απασχολουμένων και :
 το 46% των επιστημόνων και συναφών επαγγελματιών
 το 47% των τεχνολόγων, τεχνικών βοηθών
 το 58% των υπαλλήλων γραφείου
 το 52% των απασχολουμένων στη παροχή υπηρεσιών, πωλητών κλπ.
 το 53% των ανειδίκευτων εργατών, χειρωνακτών και μικροεπαγγελματιών
 το 42% των ειδικευμένων γεωργών
 και
 το 24% των ανωτέρων διοικητικών και διευθυντικών στελεχών

Ποσοστό συμμετοχής ανδρών και γυναικών στη μεταβολή της απασχόλησης κατά επάγγελμα
1993 - 1999



Πηγή: ΕΣΥΕ, Έρευνα Εργατικού Δυναμικού 1993, 1999
Επεξεργασία: ΚΕΘΙ

Η γυναικεία απασχόληση το 1999 συγκεντρώνεται στα επαγγέλματα των "Ειδικευμένων γεωργών" με ποσοστό συμμετοχής στη συνολική απασχόληση της τάξης του 19%, στις "Απασχολούμενες στην παροχή Υπηρεσιών" με ποσοστό συμμετοχής στη συνολική απασχόληση της τάξης του 18%, στις "Υπαλλήλους Γραφείου" με ποσοστό συμμετοχής στη συνολική απασχόληση της τάξης του 16%, στα "Πρόσωπα που ασκούν επιστημονικά επαγγέλματα" με ποσοστό συμμετοχής στη συνολική απασχόληση της τάξης του 15%, στις "Ανειδίκευτες εργάτριες" με ποσοστό συμμετοχής στη συνολική απασχόληση της τάξης του 8,3% και στις "Τεχνολόγους και Τεχνικούς" με ποσοστό 8,2%.

Τα ποσοστά συμμετοχής γυναικών και ανδρών στη μεταβολή της απασχόλησης την περίοδο 1993 - 1999 παρουσιάζονται στο προηγούμενο διάγραμμα.

ΜΕΤΑΒΟΛΕΣ ΣΤΗΝ ΑΠΑΣΧΟΛΗΣΗ ΣΕ ΣΧΕΣΗ ΜΕ ΤΗ ΘΕΣΗ ΣΤΗΝ ΕΠΙΧΕΙΡΗΣΗ

Η κατανομή κατά θέση στην επιχείρηση των ασχολουμένων ανδρών και γυναικών παρουσιάζεται στον πίνακα που ακολουθεί. Το σύνολο των μεταβολών στις κατηγορίες των απασχολουμένων γυναικών κατά θέση είναι θετικές, υπό την έννοια ότι αυξάνονται όλες οι κατηγορίες της αμειβόμενης εργασίας και μειώνονται τα μη αμοιβόμενα συμβοηθούντα μέλη οικογενειακής επιχείρησης. Την σημαντικότερη μεταβολή αποτελεί η μείωση των συμβοηθούντων στην εκατοστιαία κατανομή των απασχολουμένων γυναικών κατά θέση επιχείρηση και αντιστοιχεί σε μείωση του ποσοστού της κατηγορίας κατά 7,2%, από 25,2% σε 18%. Αντίστοιχα αυξάνονται όλες οι λοιπές κατηγορίες και κυρίως οι μισθωτές κατά 6,3%. Το 1999 το 70% των συμβοηθούντων μη αμειβόμενων βοηθών οικογενειακών επιχειρήσεων είναι γυναίκες, από 73% που ήταν το 1993.

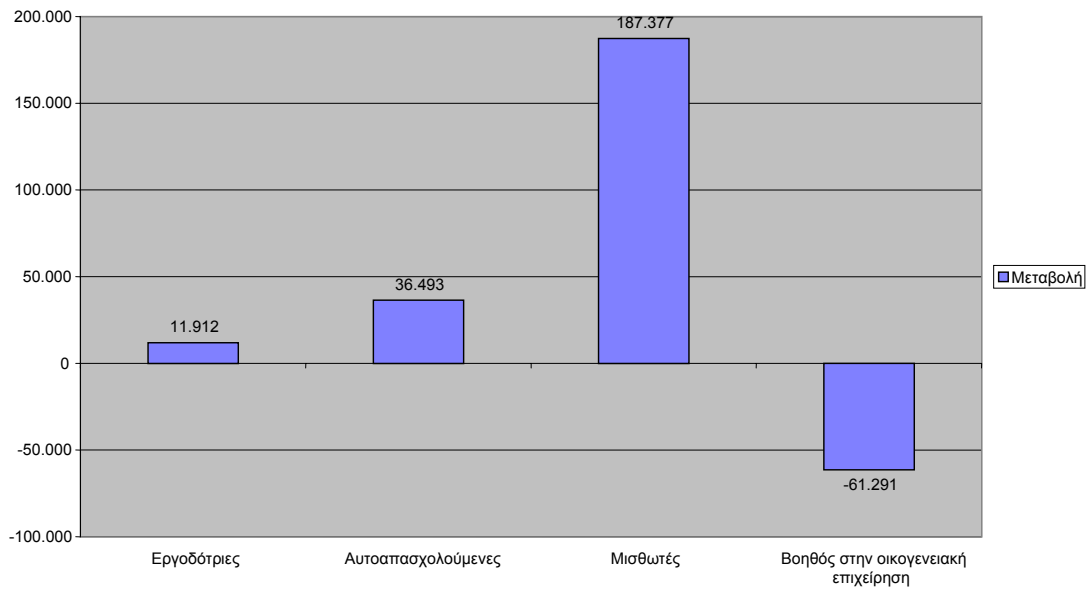
Κατανομή Απασχολουμένων κατά θέση στην επιχείρηση και φύλο, 1999

	Μεταβολή 1993 -1999			
	ΑΝΔΡΕΣ	ΓΥΝΑΙΚΕΣ	ΑΝΔΡΕΣ	ΓΥΝΑΙΚΕΣ
ΣΥΝΟΛΟ	100%	100%	2,1%	13,4%
Εργοδότης/τρια	10,2%	3,2%	0,5%	0,5%
Αυτοαπασχολούμενος/η	28,7%	17,5%	-4,4%	0,5%
Μισθωτός/ή	56,5%	61,3%	4,2%	6,3%
Βοηθός στην οικογενειακή επιχείρηση	4,7%	18,0%	-0,4%	-7,2%

Πηγή: ΕΣΥΕ, *Έρευνα Εργατικού Δυναμικού 1993, 1999*
Επεξεργασία: ΚΕΘΙ

Η απόλυτη μεταβολή των κατηγοριών απεικονίζεται στο ακόλουθο γράφημα.

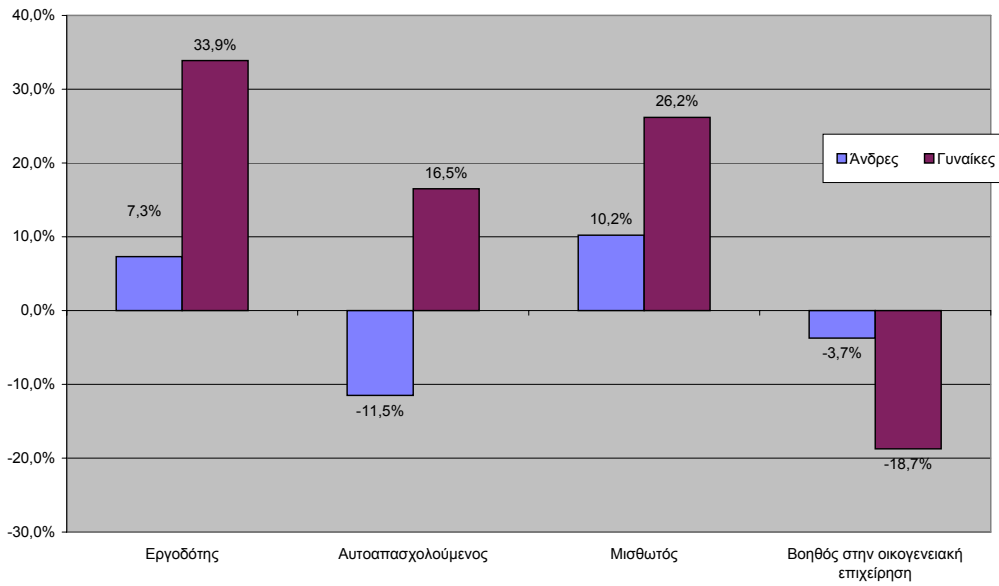
Απόλυτη μεταβολή της απασχόλησης των γυναικών κατά θέση στην επιχείρηση, 93-99



Πηγή: ΕΣΥΕ, Έρευνα Εργατικού Δυναμικού 1993, 1999
Επεξεργασία: ΚΕΘΙ

Σε απόλυτη αύξηση η κατηγορία των μισθωτών παρουσιάζει την μεγαλύτερη μεταβολή, κατά 187.000 θέσεις περίπου. Ως ποσοστό αύξησης ή μείωσης της κατηγορίας, η κατηγορία των εργοδοτριών παρουσιάζει την μεγαλύτερη ποσοστιαία μεταβολή αφού αυξάνεται κατά 34% με δεύτερη τις μισθωτές με αύξηση της κατηγορίας κατά 26% και η μεγάλη μεταβολή στα συμβοηθούντα μη αμειβόμενα μάλη, που μειώνονται κατά 19%.

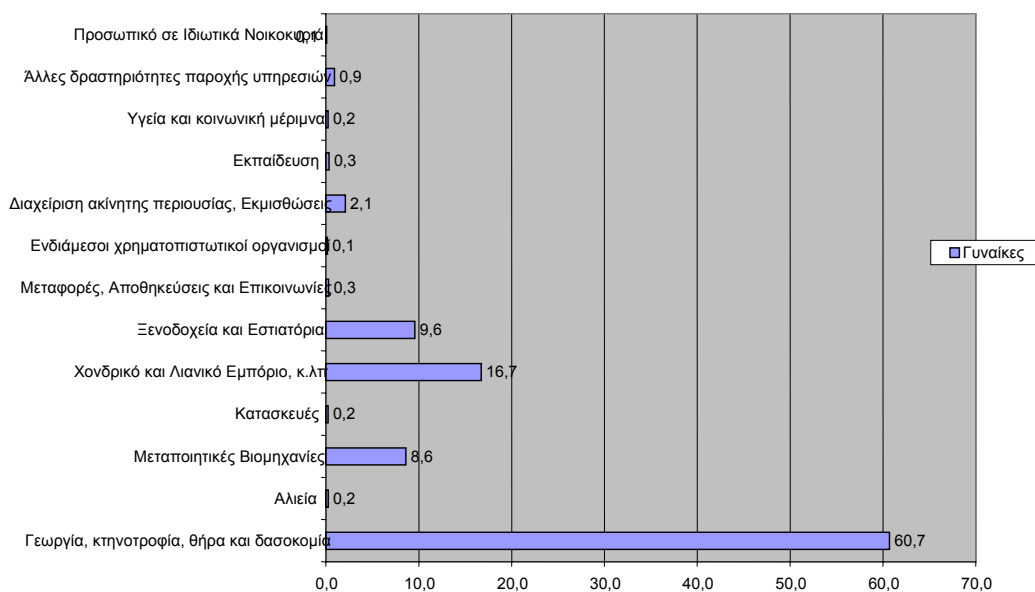
Μεταβολή απασχόλησης κατά κατηγορία θέσης στην επιχείρηση και φύλο, 1993 -1999



Πηγή: ΕΣΥΕ, Έρευνα Εργατικού Δυναμικού 1993, 1999
Επεξεργασία: ΚΕΘΙ

Από τις συμβοηθούσες και μη αμειβόμενες, που αποτελούν το 1/5 περίπου των απασχολούμενων γυναικών το 1999, το 61% απασχολείται στη γεωργία, το 17% στον κλάδο του εμπορίου, 10% στον κλάδο των εστιατόριων-ξενοδοχείων και το 9% στη βιοτεχνία-βιομηχανία. Οι διαφοροποιήσεις στην παραπάνω κατανομή, σε σχέση με το 1993, είναι σημαντικές και ακολουθούν τη γενική τάση κατανομής της απασχόλησης στους κλάδους.

Κατανομή βοηθών οικογενειακών επιχειρήσεων κατά κλάδο οικονομικής δραστηριότητας, 1999



Πηγή: ΕΣΥΕ, Έρευνα Εργατικού Δυναμικού 1999
Επεξεργασία: ΚΕΘΙ

Η κατανομή των βοηθών οικογενειακών επιχειρήσεων κατά ηλικιακές ομάδες και φύλο παρουσιάζει μία συστηματικότητα (παρτηρείται και το 1988 καθώς και σήμερα), η οποία συνίσταται στην μεγάλη συγκέντρωση ανδρών συμβοηθούτων στις μικρές ομάδες ηλικιών έως 29 ετών, ενώ στις μεγαλύτερες η συντριπτική πλειοψηφία είναι γυναίκες. Συγκεκριμένα στην ηλικιακή ομάδα 20-24 ετών η κατανομή των συμβοηθούτων μελών κατά φύλο είναι 32% γυναίκες και 68% άνδρες, ενώ στην ομάδα 45-64 ετών είναι 93% γυναίκες και 7% άνδρες.

ΚΑΤΑΣΤΑΣΗ ΑΠΑΣΧΟΛΗΣΗΣ ΚΑΙ ΕΠΙΠΕΔΟ ΕΚΠΑΙΔΕΥΣΗΣ

Το επίπεδο εκπαίδευσης του συνόλου του πληθυσμού και ιδιαίτερα των οικονομικά ενεργών έχει βελτιωθεί σημαντικά την εξεταζόμενη περίοδο. Οι ομάδες πληθυσμού με ανώτερα επίπεδα εκπαίδευσης έχουν αυξηθεί σημαντικά ενώ παρουσιάζουν μείωση οι ομάδες στα χαμηλότερα επίπεδα εκπαίδευσης. Όπως παρουσιάζεται στον πίνακα που ακολουθεί η ομάδα με την μεγαλύτερη μεταβολή είναι, η μικρή πληθυσμιακή ομάδα, των γυναικών που κατέχουν διδακτορικό δίπλωμα κατά 275%. Το ίδιο ισχύει για τους άνδρες της κατηγορίας αυτής, οι οποίοι αυξάνονται κατά 142%. Η επόμενη σημαντικότερη μεταβολή είναι η αύξηση των γυναικών κατόχων πτυχίου Ανώτερης Τεχνικής Επαγγελματικής Εκπαίδευσης κατά 136% και των ανδρών κατά 98%. Οι γυναίκες κάτοχοι πτυχίου ΑΕΙ αυξάνονται κατά 34% και οι άνδρες κατά 18%.

Ποσοστιαία μεταβολή πληθυσμού που έχει ολοκληρώσει την εκπαίδευσή του, κατά επίπεδο εκπαίδευσης και φύλο, 1993-1999

	Άνδρες	Γυναίκες
ΕΧΟΥΝ ΟΛΟΚΛΗΡΩΣΕΙ η ΟΡΙΣΤΙΚΑ ΔΙΑΚΟΨΕΙ	6,0	5,7
Διδακτορικό ή Μεταπτυχιακός τίτλος	142,4	275,4
Πτυχίο Ανωτάτων Σχολών	18,5	34,5
Φοίτηση σε ΑΕΙ (τουλαχ. 1 χρόνο) αλλά δεν πήρε πτυχίο	-15,4	-6,7
Πτ. Ανώτερης Τεχν.Επαγ. Εκπαίδευσης	98,2	136,4
Απολυτήριο Μέσης Εκπαίδευσης	21,2	12,7
Απολυτήριο 3-ταξ Μέσης Εκπαίδευσης	14,9	10,0
Απολυτήριο Δημοτικού	-11,7	-7,8
Μερικές τάξεις Δημοτικού	-20,3	-17,7
Δέν πήγε καθόλου σχολείο	0,2	-0,4

Πηγή: ΕΣΥΕ, Έρευνα Εργατικού Δυναμικού 1993, 1999
Επεξεργασία: ΚΕΘΙ

Και στα δύο φύλα παρατηρείται μείωση του πληθυσμού που έχει απολυτήριο δημοτικού ή χαμηλότερη εκπαίδευση, καθώς και των φοιτητών/τριών που εγκαταλείπουν το πανεπιστήμιο.

Όσο υψηλότερο είναι το επίπεδο εκπαίδευσης των γυναικών τόσο μεγαλύτερη είναι η συμμετοχή τους στο Εργατικό Δυναμικό. Η μεταβολή που παρατηρείται την εξεταζόμενη περίοδο σε σχέση με τη συμμετοχή των γυναικών στο εργατικό δυναμικό κατά επίπεδο εκπαίδευσης είναι η συνεχώς μειούμενη συμμετοχή των κατόχων απολυτηρίου Δημοτικού ή χαμηλότερου επιπέδου εκπαίδευσης.

Ποσοστιαία κατανομή απασχολουμένων κατά επίπεδο εκπαίδευσης και φύλο, 1999

			Μεταβολή 1993-1999	
	Άνδρες	Γυναίκες	Άνδρες	Γυναίκες
ΣΥΝΟΛΟ	100,0	100,0	1,9	13,3
Διδακτορικό ή Μεταπτυχιακός τίτλος	0,7	0,5	0,4	0,4
Πτυχίο Ανωτάτων Σχολών	13,6	17,9	2,1	3,2
Πτ. Ανώτερης Τεχν.Επαγ. Εκπαίδευσης	10,0	14,2	4,8	7,5
Απολυτήριο Μέσης Εκπαίδευσης	29,1	27,5	4,2	1,5
Απολυτήριο 3-ταξ Μέσης Εκπαίδευσης	12,5	7,3	1,3	0,8
Απολυτήριο Δημοτικού	31,4	28,5	-11,1	-10,0
Μερικές τάξεις Δημοτικού	1,9	2,7	-1,4	-2,5
Δέν πήγε καθόλου σχολείο	0,8	1,4	-0,2	-0,9

Πηγή: ΕΣΥΕ, *Έρευνα Εργατικού Δυναμικού 1993, 1999*
Επεξεργασία: ΚΕΘΙ

Η κατανομή των οικονομικά ενεργών και των απασχολουμένων γυναικών, σε σχέση με το επίπεδο εκπαίδευσης, παρουσιάζει μεγαλύτερα ποσοστά στις υψηλότερες βαθμίδες εκπαίδευσης από αυτή των ανδρών και αντιστρόφως. Το 1999 το 33% των απασχολουμένων γυναικών και το 34% των απασχολουμένων ανδρών είναι κάτοχοι απολυτηρίου Δημοτικού ή χαμηλότερου επιπέδου εκπαίδευσης (το 63% αυτής της κατηγορίας, και για τα δύο φύλα, είναι άνω των 45 ετών). Το 18% των απασχολουμένων γυναικών και το 14% των απασχολουμένων ανδρών είναι κάτοχοι πτυχίου Πανεπιστημίου. Το 14% και 10% αντίστοιχα έχουν πτυχίο Ανώτερης Επαγγελματικής Εκπαίδευσης. Και για τα δύο επίπεδα εκπαίδευσης η τάση αύξησης είναι μεγαλύτερη για τις γυναίκες. Η τάση αυτή θα ενταθεί καθώς οι απασχολούμενες γυναίκες με υψηλό επίπεδο εκπαίδευσης είναι πολύ περισσότερες στις νεότερες ηλικιακές ομάδες των απασχολουμένων, όπως παρουσιάζεται στον πίνακα που ακολουθεί.

Στην ομάδα των απασχολουμένων 20-24 ετών οι γυναίκες με επίπεδο υποχρεωτικής εκπαίδευσης ή χαμηλότερο αποτελούν μόνο το 15% του συνόλου των γυναικών, ενώ για τους άνδρες το αντίστοιχο ποσοστό είναι διπλάσιο, 30%. Στην ομάδα των 45-64 ετών τα αντίστοιχα ποσοστά είναι 65% και 59% και στην ηλικία των 65 και άνω οι γυναίκες με υποχρεωτική ή χαμηλότερη εκπαίδευση αποτελούν το 94% και οι αντίστοιχοι άνδρες το 84%.

Κατανομή απασχολουμένων κατά επίπεδο εκπαίδευσης, ηλικιακές ομάδες και φύλο, 1999

Επίπεδο εκπαίδευσης	25-29 ετών	30-44 ετών	45-64 ετών	65+ ετών
ΑΝΔΡΕΣ	100	100	100	100
Κάτοχοι Απολυτηρίου Λυκείου ή ανώτερο επίπεδο	69,5	62,9	40,7	16,2
Υποχρεωτική Εκπαίδευση ή κατώτερο επίπεδο	30,5	37,1	59,3	83,8
ΓΥΝΑΙΚΕΣ	100	100	100	100
Κάτοχοι Απολυτηρίου Λυκείου ή ανώτερο επίπεδο	84,7	69,0	34,6	5,9
Υποχρεωτική Εκπαίδευση ή κατώτερο επίπεδο	15,3	31,0	65,4	94,1

Πηγή: ΕΣΥΕ, *Έρευνα Εργατικού Δυναμικού 1999*
Επεξεργασία: ΚΕΘΙ

ΧΑΡΑΚΤΗΡΙΣΤΙΚΑ ΤΗΣ ΑΝΕΡΓΙΑΣ ΤΩΝ ΓΥΝΑΙΚΩΝ

Το ποσοστό της ανεργίας των γυναικών αυξήθηκε την εξεταζόμενη περίοδο κατά 2,7% και από 15,2% έφθασε 17,9%. Η ανεργία των ανδρών αυξήθηκε κατά 1,2% και έφθασε το 7,6%.

Οι άνεργες γυναίκες αυξήθηκαν κατά 38% και έφθασαν τις 322.000. Αντίστοιχα οι άνδρες άνεργοι αυξήθηκαν κατά 23% και έφθασαν τους 202.000 ανέργους.

Το 33% του συνόλου των ανέργων γυναικών, το 1999, είναι μεταξύ 30 και 44 ετών και το 13% είναι 45 έως 64 ετών. Τα αντίστοιχα ποσοστά στους άνδρες είναι 26% και 19,5%.

Η σημαντικότερη μεταβολή κατά ηλικιακές ομάδες των ανέργων την περίοδο 1993-1999 είναι η αύξηση των ανέργων γυναικών της ηλικιακής ομάδας 45 έως 64 ετών κατά 94%. Πολύ σημαντική αύξηση παρουσίασαν και άλλες δύο ηλικιακές ομάδες ανέργων γυναικών. Οι άνεργες της ομάδας 30 έως 44 ετών αυξήθηκαν κατά 58% και αυτές μεταξύ 25 και 29 ετών κατά 45%. Η μεγαλύτερη μεταβολή στους άνδρες παρουσιάζεται στην ομάδα των 25 έως 29 ετών και είναι 37%. Η μόνη ομάδα που παρουσιάζει μείωση είναι οι γυναίκες 15 έως 19 ετών, μείωση του πληθυσμού της ομάδας κατά 10%, λόγω της υψηλότερης ανεργίας της ομάδας, 56%, η οποία αποθαρρύνει την αναζήτηση εργασίας και πιθανώς λόγω συνέχισης των σπουδών των νεαρών κοριτσιών. Τα αγόρια της αντίστοιχης ηλικίας έχουν ανεργία 28%.

Το 1999 από το σύνολο των ανέργων γυναικών το 51% αναζητάει για πρώτη φορά εργασία ('νέες άνεργες'). Το αντίστοιχο ποσοστό για τους άνδρες είναι 40%. Το σημαντικότερο χαρακτηριστικό της κατανομής αυτής είναι το ποσοστό των γυναικών 30 έως 44 ετών που αναζητάει για πρώτη φορά εργασία, 21,4%, και αυτό άνω των 45 ετών, που είναι 4,3% του συνόλου. Τα αντίστοιχα ποσοστά για τους άνδρες είναι 10,9% και 0,5%. Το 46% των γυναικών αυτών είναι απόφοιτοι λυκείου και το 47% των ανδρών. Επίσης το 27,8% των γυναικών έχουν ανώτερο ή ανώτατο επίπεδο εκπαίδευσης και το 27,4% των ανδρών.

Το 62% των ανέργων γυναικών είναι άνεργες για διάστημα μεγαλύτερο των 12 μηνών όπως και το 53% των ανδρών. Ο ρυθμός μεταβολής της ανεργίας μακράς διάρκειας των ανδρών είναι υψηλότερος αυτού των γυναικών. Το 48% των γυναικών ΑΜΔ και το 49% των ανδρών είναι άνω των 30 ετών.

Επίπεδο εκπαίδευσης ανέργων κατά φύλο, 1999

Επίπεδο Εκπαίδευσης	Άνδρες	Γυναίκες
Ανώτερο ή ανώτατο	23%	28%
Απολυτήριο Λυκείου	37%	39%
Υποχρεωτική Εκπαίδευση ή κατώτερο	40%	33%

Κατανομή ανέργων γυναικών κατά επίπεδο εκπαίδευσης και ηλικιακές ομάδες

ΕΠΙΠΕΔΟ ΕΚΠΑΙΔΕΥΣΗΣ	ΣΥΝΟΛΟ	15-19 ετών	20-24 ετών	25-29 ετών	30-44 ετών	45-64 ετών	65+ ετών
Διδακτορικό ή Μεταπτυχιακός τίτλος	100	8,8	25,4	19,8	32,9	13,1	0,1
Πτυχίο Ανωτάτων Σχολών	100	0,0	17,7	46,9	17,7	17,7	0,0
Φοίτηση σε ΑΕΙ(τουλαχ. 1 χρόνο) αλλά δεν πήρε πτυχίο	100	0,0	0,0	0,0	100,0	0,0	0,0
Πτ. Ανώτερης Τεχν.Επαγ. Εκπαίδευσης	100	3,6	39,4	26,5	25,7	4,8	0,0
Απολυτήριο Μέσης Εκπαίδευσης	100	13,4	32,0	19,6	28,4	6,6	0,1
Απολυτήριο 3-ταξ Μέσης Εκπαίδευσης	100	14,8	20,4	17,7	37,5	9,6	0,0
Απολυτήριο Δημοτικού	100	6,2	8,6	8,6	42,7	33,9	0,0
Μερικές τάξεις Δημοτικού	100	4,8	3,6	5,6	16,9	69,1	0,0
Δέν πήγε καθόλου σχολείο	100	10,8	13,7	8,9	13,5	53,2	0,0

Πηγή: ΕΣΥΕ, Έρευνα Εργατικού Δυναμικού 1999
Επεξεργασία: ΚΕΘΙ

ΜΕΡΙΚΗ ΑΠΑΣΧΟΛΗΣΗ

Η μερική απασχόληση στην Ελλάδα δεν αποτελεί σημαντικό τμήμα της συνολικής απασχόλησης, και για τα δύο φύλα. Το 1999 το 10,5% του συνόλου των απασχολουμένων γυναικών δηλώνει ότι απασχολείται με μερική απασχόληση. Το αντίστοιχο ποσοστό των ανδρών είναι της τάξης του 3,3%. Από αυτές τις γυναίκες όμως, μόνο το 43% είναι μισθωτές άρα η μερική απασχόληση περιορίζεται στο 4,5% του συνόλου των απασχολουμένων γυναικών και στο 1,1% των ανδρών (1998).

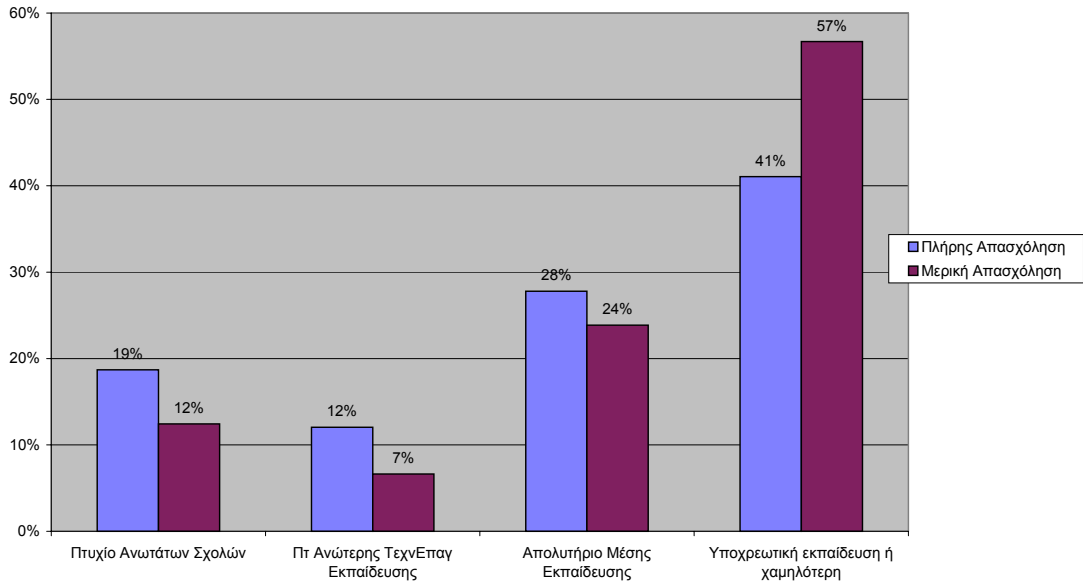
Από τις γυναίκες που δηλώνουν ότι απασχολούνται μερικώς μόνο το 33% δεν επιθυμούσε να εργασθεί με πλήρη απασχόληση το 1999. Από το σύνολο των μερικώς απασχολουμένων το 63% είναι γυναίκες και το 37% άνδρες. Το τελευταίο έτος, 1998-1999, η μεταβολή των μερικώς απασχολουμένων παρουσιάζει σημαντική αύξηση του συνόλου των ανδρών με μερική απασχόληση κατά 6,7% και μείωση των γυναικών της τάξης του 2,6%.

Η κατανομή του συνόλου (εργοδότες, αυτοαπασχολούμενες, μισθωτές, συμβοηθούμενα μέλη) των απασχολουμένων γυναικών με πλήρη και μερική απασχόληση παρουσιάζει μεγάλη διαφοροποίηση όσον αφορά το επίπεδο εκπαίδευσής τους, όπως φαίνεται στο επόμενο διάγραμμα. Στην περίπτωση των μερικώς απασχολουμένων η πλειοψηφία των γυναικών, 57%, έχει επίπεδο υποχρεωτικής εκπαίδευσης ή χαμηλότερο. Επίσης σημειώνουμε ότι από τις μερικώς απασχολούμενες με πτυχίο ΑΕΙ και Ανώτερης Τεχνικής Επαγγελματικής εκπαίδευσης το 58% και 41% αντιστοίχως απασχολείται στους κλάδους της εκπαίδευσης και της υγείας. Περίπου το 70% των κατόχων μεταπτυχιακού τίτλου σπουδών που εργάζονται με μερική απασχόληση απασχολούνται στους κλάδους της εκπαίδευσης και της υγείας.

Όσο χαμηλότερο είναι το επίπεδο εκπαίδευσης των απασχολουμένων τόσο μεγαλύτερο είναι το ποσοστό των μερικώς απασχολουμένων, με εξαίρεση τις κατόχους μεταπτυχιακού τίτλου σπουδών. Από το σύνολο των απασχολουμένων γυναικών που δεν πήγαν καθόλου σχολείο το 21% εργάζεται με μερική απασχόληση ενώ από τις πτυχιούχους ΑΕΙ μόνο το 8%.

Όσο νεώτερες είναι οι απασχολούμενες τόσο χαμηλότερο είναι το ποσοστό που επιθυμεί να εργασθεί σε θέσεις μερικής απασχόλησης (1% στην ομάδα 20-24 ετών, 2% 25 έως 44 ετών, 5% στην ομάδα 45-64 ετών και 17% 65 ετών και άνω).

Ποσοστιαία κατανομή απασχολουμένων γυναικών κατά επίπεδο εκπαίδευσης και είδος εργασίας



Πηγή: ΕΣΥΕ, Έρευνα Εργατικού Δυναμικού 1999
Επεξεργασία: ΚΕΘΙ

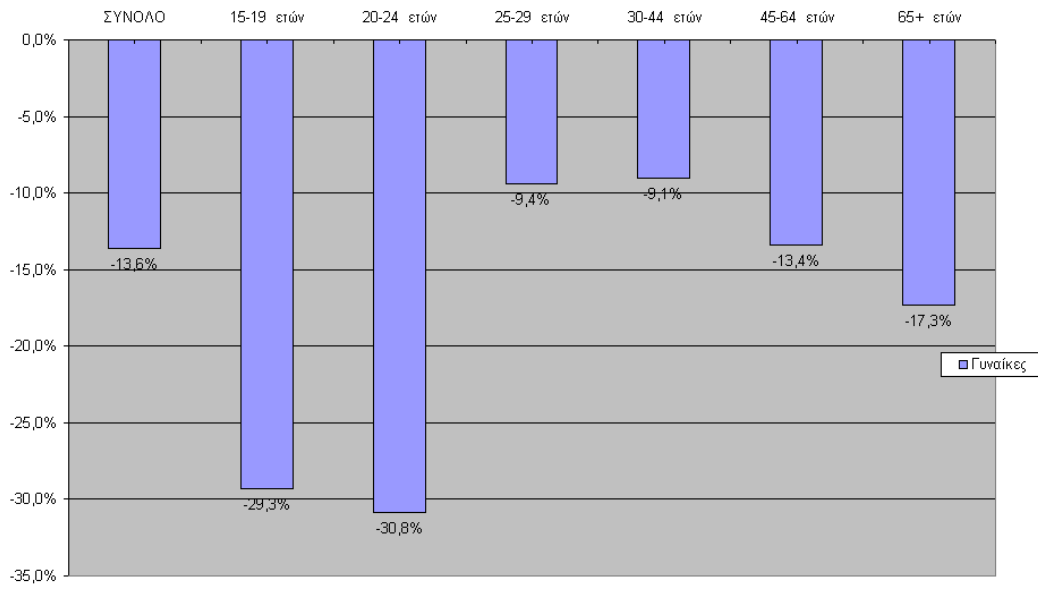
ΜΕΤΑΒΟΛΗ ΤΗΣ ΑΠΑΣΧΟΛΗΣΗΣ ΤΩΝ ΓΥΝΑΙΚΩΝ ΣΤΙΣ ΑΓΡΟΤΙΚΕΣ ΠΕΡΙΟΧΕΣ

Οι απασχολούμενες γυναίκες των αγροτικών περιοχών μειώθηκαν κατά 8% την περίοδο 1993 – 1999, ενώ αντίθετα στη περιοχή της πρωτεύουσας αυξήθηκαν κατά 21%. Η μείωση της απασχόλησης των ανδρών στις αγροτικές περιοχές είναι εντονότερη και ξεπερνάει το 9,5%.

Το ποσοστό ανεργίας των γυναικών στις αγροτικές περιοχές, παραμένει χαμηλό, 8,5%, σε σχέση με τις λοιπές περιοχές (στις λοιπές αστικές είναι 24,3%) παρότι αυξήθηκε κατά 43%. Η συμμετοχή των γυναικών στο εργατικό δυναμικό μειώθηκε κατά 0,5%. Αντίθετα, στις αστικές περιοχές, το ποσοστό συμμετοχής αυξήθηκε από 34,5% το 1993, σε 40% το 1999. Στις αγροτικές περιοχές παρατηρείται πολύ έντονη διαφοροποίηση του ποσοστού ανεργίας (4% και 24%) και συμμετοχής (44% και 26%) μεταξύ έγγαμων και "μη έγγαμων" γυναικών – άγαμων, διαζευγμένων, χήρων (στοιχεία 1998). Στη περιοχή της πρωτεύουσας τα αντίστοιχα ποσοστά κατά οικογενειακή κατάσταση είναι για την ανεργία 13% και 23% και για το ποσοστό συμμετοχής 41% και 39%.

Στο σύνολο της χώρας την εξεταζόμενη περίοδο παρουσιάζεται μείωση της απασχόλησης των γυναικών στην γεωργία της τάξης του 13,6%, όπως φαίνεται στο επόμενο γράφημα, αλλά η συνολική απασχόληση αυξάνεται όπως έχουμε προαναφέρει. Στις αγροτικές περιοχές όμως έχουμε μείωση της απασχόλησης των γυναικών στην γεωργία κατά περίπου 17% και μείωση της συνολικής απασχόλησής τους.

Μεταβολή απασχολομένων γυναικών στην γεωργία, 1993-1999



Πηγή: ΕΣΥΕ, Έρευνα Εργατικού Δυναμικού 1993, 1999
Επεξεργασία: ΚΕΘΙ

Η μεταβολή της απασχόλησης των γυναικών κατά κλάδο στις αγροτικές περιοχές παρουσιάζεται στον επόμενο πίνακα.

Μεταβολή της Απασχόλησης των Γυναικών των Αγροτικών Περιοχών κατά κλάδο, 1993 -1999

	Μεταβολή 93-99
ΣΥΝΟΛΟ	-8%
Ενδιάμεσοι χρηματοπιστωτικοί οργανισμοί	106%
Διαχείριση ακίνητης περιουσίας, Εκμισθώσεις κ.λπ	97%
Ορυχεία και Λατομεία	59%
Εκπαίδευση	38%
Χονδρικό και Λιανικό Εμπόριο, κ.λπ	26%
Υγεία και κοινωνική μέριμνα	25%
Μεταποιητικές Βιομηχανίες	13%
Παροχή ηλεκτρικού ρεύματος, Φυσικού αερίου, Νερού	12%
Μεταφορές, Αποθηκεύσεις και Επικοινωνίες	2%
Άλλες δραστηριότητες παροχής υπηρεσιών	0%
Ξενοδοχεία και Εστιατόρια	-1%
Δημόσια Διοίκηση και Αμυνα, Υποχρεωτική ασφάλιση	-13%
Ιδιωτικά νοικοκυριά που απασχολούν προσωπικό	-16%
Γεωργία, κτηνοτροφία, θήρα και δασοκομία	-17%
Κατασκευές	-36%
Αλιεία	-43%

Πηγή: ΕΣΥΕ, *Έρευνα Εργατικού Δυναμικού 1993, 1999*
Επεξεργασία: ΚΕΘΙ

Το επίπεδο εκπαίδευσης των γυναικών των αγροτικών περιοχών έχει βελτιωθεί σημαντικά όπως φαίνεται στον επόμενο πίνακα που παρουσιάζει το επίπεδο εκπαίδευσης κατά ομάδες ηλικιών και φύλο. Από τις νέες γυναίκες 19 έως 24 ετών περίπου το 50% έχει απολυτήριο λυκείου, ενώ στην ομάδα 45 έως 64 ετών το αντίστοιχο ποσοστό είναι περίπου 3%. Στην μεγάλη ηλικιακή ομάδα, οι άνδρες του ίδιου επιπέδου εκπαίδευσης είναι αναλογικά περισσότεροι από διπλάσιοι των γυναικών. Το φαινόμενο αυτό ανατρέπεται στις νεαρές ομάδες ηλικιών και οι γυναίκες με υψηλότερο επίπεδο εκπαίδευσης είναι αναλογικά περισσότερες και στις αγροτικές περιοχές (πτυχίο ΑΕΙ: 19-24 ετών, γυναίκες 2,2% άνδρες 0,5% - 25-29 ετών, γυναίκες 7,2% άνδρες 3,3%), όπως και στις υπόλοιπες περιοχές της χώρας. Παρά την σημαντική βελτίωση του επιπέδου εκπαίδευσης των νεότερων γενεών των αγροτικών περιοχών, αυτό υστερεί σημαντικά σε σχέση με το επίπεδο στις άλλες περιοχές. Στον επόμενο πίνακα παρουσιάζεται συγκριτικά η κατανομή της περιφέρειας της πρωτεύουσας. Όπως φαίνεται οι γυναίκες της περιοχής πρωτεύουσας κάτοχοι πτυχίου ΑΕΙ είναι αναλογικά 3 φορές περισσότερες, στη νεότερη ηλικιακή ομάδα, ενώ αυτές με απολυτήριο δημοτικού είναι 4 φορές περισσότερες στις αγροτικές περιοχές. Το φαινόμενο αυτό πάντως παρουσιάζει

έντονες τάσης μείωσης καθώς στην αμέσως μεγαλύτερη ηλικιακή ομάδα, οι απόφοιτες δημοτικού ήταν πενταπλάσιες στις αγροτικές περιοχές.

Επίπεδο εκπαίδευσης πληθυσμού, που έχει ολοκληρώσει σπουδές, κατά φύλο και ομάδες ηλικιών στη Περιφέρεια Πρωτεύουσας και τις Αγροτικές Περιοχές, 1998

ΠΕΡΙΦΕΡΕΙΑ ΠΡΩΤΕΥΟΥΣΗΣ

	19-24 ετών		25-29 ετών		30-44 ετών		45-64 ετών		65+ ετών	
	ΑΝΔΡΕΣ	ΓΥΝΑΙΚΕΣ	ΑΝΔΡΕΣ	ΓΥΝΑΙΚΕΣ	ΑΝΔΡΕΣ	ΓΥΝΑΙΚΕΣ	ΑΝΔΡΕΣ	ΓΥΝΑΙΚΕΣ	ΑΝΔΡΕΣ	ΓΥΝΑΙΚΕΣ
ΕΧΟΥΝ ΟΛΟΚΛΗΡΩΣΕΙ η ΟΡΙΣΤΙΚΑ ΔΙΑΚΟΨΕΙ	100,0	100,0	100,0	100,0	100,0	100,0	100,0	100,0	100,0	100,0
Διδακτορικό ή Μεταπτυχιακός τίτλος	0,0	0,5	1,4	1,5	1,6	0,7	0,6	0,2	0,2	0,0
Πτυχίο Ανωτάτων Σχολών	3,1	7,5	15,4	22,4	22,5	20,2	18,0	11,1	15,2	4,2
Φοίτηση σε ΑΕΙ (τουλάχισ 1 χρόνο) αλλά δεν πήρε πτυχίο	0,0	0,2	0,0	0,0	0,5	0,2	0,4	0,1	0,3	0,1
Πτ Ανώτερης Τεχν Επαγ Εκπαίδευσης	19,3	28,5	20,2	23,8	17,2	14,1	10,9	5,4	3,7	1,1
Απολυτήριο Μέσης Εκπαίδευσης	51,9	45,9	42,1	36,3	31,0	37,3	25,2	27,5	17,5	16,8
Απολυτήριο 3-ταξ Μέσης Εκπαίδευσης	16,1	11,3	14,0	9,0	11,9	9,6	9,2	7,2	9,0	6,5
Απολυτήριο Δημοτικού	8,6	5,4	6,5	6,3	14,6	17,3	33,1	41,9	42,5	44,9
Μερικές τάξεις Δημοτικού	0,0	0,3	0,2	0,1	0,5	0,2	1,8	4,3	9,4	16,4
Δέν πήγε καθόλου σχολείο	0,9	0,5	0,2	0,6	0,3	0,3	0,9	2,4	2,3	10,0

ΑΓΡΟΤΙΚΕΣ ΠΕΡΙΟΧΕΣ

	19-24 ετών		25-29 ετών		30-44 ετών		45-64 ετών		65+ ετών	
	ΑΝΔΡΕΣ	ΓΥΝΑΙΚΕΣ	ΑΝΔΡΕΣ	ΓΥΝΑΙΚΕΣ	ΑΝΔΡΕΣ	ΓΥΝΑΙΚΕΣ	ΑΝΔΡΕΣ	ΓΥΝΑΙΚΕΣ	ΑΝΔΡΕΣ	ΓΥΝΑΙΚΕΣ
ΕΧΟΥΝ ΟΛΟΚΛΗΡΩΣΕΙ η ΟΡΙΣΤΙΚΑ ΔΙΑΚΟΨΕΙ	100,0	100,0	100,0	100,0	100,0	100,0	100,0	100,0	100,0	100,0
Διδακτορικό ή Μεταπτυχιακός τίτλος	0,0	0,0	0,0	0,0	0,0	0,0	0,0	0,0	0,0	0,0
Πτυχίο Ανωτάτων Σχολών	0,5	2,2	3,3	7,2	4,3	4,3	2,2	1,1	0,9	0,1
Φοίτηση σε ΑΕΙ (τουλάχισ 1 χρόνο) αλλά δεν πήρε πτυχίο	0,0	0,0	0,0	0,2	0,0	0,0	0,0	0,0	0,0	0,0
Πτ Ανώτερης Τεχν Επαγ Εκπαίδευσης	3,9	9,5	4,1	8,5	3,6	3,6	0,9	0,3	0,3	0,1
Απολυτήριο Μέσης Εκπαίδευσης	42,2	49,4	34,9	32,6	22,4	17,0	6,3	2,8	2,3	0,3
Απολυτήριο 3-ταξ Μέσης Εκπαίδευσης	24,9	16,9	24,4	17,4	15,6	10,9	5,4	1,9	2,1	0,6
Απολυτήριο Δημοτικού	27,4	21,0	31,8	32,2	51,6	61,6	74,4	73,0	63,1	45,8
Μερικές τάξεις Δημοτικού	0,5	0,2	0,5	0,9	1,2	1,3	8,2	13,8	23,6	28,7
Δέν πήγε καθόλου σχολείο	0,6	0,7	1,1	1,1	1,3	1,3	2,5	7,0	7,8	24,4

Πηγή: ΕΣΥΕ, Έρευνα Εργατικού Δυναμικού 1993, 1998
Επεξεργασία: ΚΕΘΙ

ΑΠΑΣΧΟΛΗΣΗ ΣΤΟ ΔΗΜΟΣΙΟ ΤΟΜΕΑ

Βασική μεταβολή στην απασχόληση των γυναικών στον Δημόσιο Τομέα αποτελεί η αύξηση του ποσοστού των γυναικών σε όλους τους τομείς του δημόσιου τομέα. Η αναλογική υπεροχή των γυναικών πτυχιούχων ΑΕΙ παρατηρείται σε όλες τις κατηγορίες κατά έτη υπηρεσίας, εκτός αυτής από 31 έως 35 έτη. Το ίδιο βεβαίως ισχύει και στην κατανομή κατά ηλικιακές ομάδες, όπως φαίνεται σε πίνακα που ακολουθεί.

Οι γυναίκες αποτελούν το 40,7% των μονίμων υπαλλήλων των δημοσίων υπηρεσιών και το 43,4% του συνόλου των πτυχιούχων, με αυξημένη συγκέντρωση των τελευταίων στις νεαρότερες ηλικιακές ομάδες. Η συντριπτική πλειοψηφία των πτυχιούχων ΑΕΙ στις ηλικιακές ομάδες από 20-24 ετών έως και 40-44 ετών, με ποσοστά έως και 77% (25-29 ετών) είναι γυναίκες. Το χαρακτηριστικό αυτό δεν αποτυπώνεται στη συμμετοχή των γυναικών στους υψηλότερους βαθμούς των κλάδων όπου μόνο το 38% των υπαλλήλων με Α΄ βαθμό είναι γυναίκες.

Το ποσοστό των γυναικών διαφοροποιείται σημαντικά στους διάφορους τομείς του συνόλου του δημόσιου τομέα. Οι γυναίκες αποτελούν το 41% περίπου του μονίμου προσωπικού των Δημοσίων Υπηρεσιών, το 66% των μονίμων υπαλλήλων των ΝΠΔΔ (υγεία – πρόνοια), το 28% των μονίμων υπαλλήλων ΟΤΑ και το 21% του μονίμου προσωπικού των ΚΝΠΙΔ.

Κατανομή Μονίμων Υπαλλήλων Δημοσίων Υπηρεσιών κατά Φύλο ανά Βαθμό και Κατηγορία Εκπαίδευσης

ΒΑΘΜΟΣ	ΣΥΝΟΛΟ	ΠΕ	ΤΕ	ΔΕ	ΥΕ
Σύνολο	100%	100%	100%	100%	100%
Άνδρες	59%	57%	60%	59%	69%
Γυναίκες	41%	43%	40%	41%	31%
A	100%	100%	100%	100%	0%
Άνδρες	62%	58%	66%	65%	0%
Γυναίκες	38%	42%	34%	35%	0%
B	100%	100%	100%	100%	100%
Άνδρες	56%	54%	60%	54%	86%
Γυναίκες	44%	46%	40%	46%	14%
Γ	100%	100%	100%	100%	100%
Άνδρες	58%	46%	47%	58%	68%
Γυναίκες	42%	54%	53%	42%	32%
Δ	100%	100%	100%	100%	100%
Άνδρες	60%	43%	44%	66%	61%
Γυναίκες	40%	57%	56%	34%	39%
E	100%	0%	0%	0%	100%
Άνδρες	44%	0%	0%	0%	44%
Γυναίκες	56%	0%	0%	0%	56%

Κατανομή Μονίμου Προσωπικού Δημοσίων Υπηρεσιών κατά Κατηγορία, Φύλο και Έτη Υπηρεσίας

Κατηγορία	ΣΥΝΟΛΟ	0-5	6 - 10	11 - 15	16 - 20	21 - 25	26 - 30	31 - 35
Σύνολο	100%	100%	100%	100%	100%	100%	100%	100%
Άνδρες	61%	65%	51%	60%	56%	62%	70%	76%
Γυναίκες	39%	35%	49%	40%	44%	38%	30%	24%
ΠΕ	100%	100%	100%	100%	100%	100%	100%	100%
Άνδρες	56%	52%	46%	55%	52%	58%	60%	78%
Γυναίκες	44%	48%	54%	45%	48%	42%	40%	22%
ΤΕ	100%	100%	100%	100%	100%	100%	100%	100%
Άνδρες	62%	48%	52%	62%	59%	65%	83%	86%
Γυναίκες	38%	52%	48%	38%	41%	35%	17%	14%
ΔΕ	100%	100%	100%	100%	100%	100%	100%	100%
Άνδρες	62%	73%	49%	62%	56%	60%	72%	68%
Γυναίκες	38%	27%	51%	38%	44%	40%	28%	32%
ΥΕ	100%	100%	100%	100%	100%	100%	100%	100%
Άνδρες	69%	60%	66%	62%	61%	78%	89%	93%
Γυναίκες	31%	40%	34%	38%	39%	22%	11%	7%

Πηγή: ΥΠΕΣΔΔΑ / ΓΓΔΔ, Δελτίο Στατιστικών Στοιχείων Προσωπικού ΔΤ, Απογραφή Προσωπικού 31/12/1998

Επεξεργασία στοιχείων: ΚΕΘΙ

ΟΙ ΑΜΟΙΒΕΣ ΚΑΤΑ ΦΥΛΟ

Οι μέσοι όροι των αποδοχών των γυναικών εξακολουθούν να είναι χαμηλότεροι αυτών των ανδρών και για το 1998 είναι:

ΜΕΣΟΙ ΟΡΟΙ ΑΠΟΔΟΧΩΝ ΚΑΤΑ ΚΛΑΔΟ ΚΑΙ ΦΥΛΟ, 1998 - ΣΧΕΣΗ ΑΜΟΙΒΩΝ ΓΥΝΑΙΚΩΝ / ΑΝΔΡΩΝ*

ΚΛΑΔΟΣ ΟΙΚΟΝΟΜΙΚΗΣ ΔΡΑΣΤΗΡΙΟΤΗΤΑΣ	ΣΥΝΟΛΟ	ΑΝΔΡΕΣ	ΓΥΝΑΙΚΕΣ	ΑΜΟΙΒΕΣ ΓΥΝΑΙΚΩΝ ΩΣ % ΑΜΟΙΒΩΝ ΑΝΔΡΩΝ
ΜΕΣΟΙ ΟΡΟΙ ΜΗΝΙΑΙΩΝ ΑΠΟΔΟΧΩΝ ΥΠΑΛΛΗΛΩΝ ΣΤΙΣ ΑΣΦΑΛΕΙΕΣ	406.548	521.112	327.467	62,8
ΜΕΣΟΙ ΟΡΟΙ ΜΗΝΙΑΙΩΝ ΑΠΟΔΟΧΩΝ ΥΠΑΛΛΗΛΩΝ ΣΤΙΣ ΤΡΑΠΕΖΕΣ	486.333	538.604	413.738	76,8
ΜΕΣΟΙ ΟΡΟΙ ΜΗΝΙΑΙΩΝ ΑΠΟΔΟΧΩΝ ΥΠΑΛΛΗΛΩΝ ΣΤΟ ΧΟΝΔΡΙΚΟ ΕΜΠΟΡΙΟ	333.675	352.069	293.839	83,5
ΜΕΣΟΙ ΟΡΟΙ ΜΗΝΙΑΙΩΝ ΑΠΟΔΟΧΩΝ ΥΠΑΛΛΗΛΩΝ ΣΤΟ ΛΙΑΝΙΚΟ ΕΜΠΟΡΙΟ	250.324	267.870	236.201	94,4
ΜΕΣΟΙ ΟΡΟΙ ΜΗΝΙΑΙΩΝ ΑΠΟΔΟΧΩΝ ΥΠΑΛΛΗΛΩΝ ΣΤΑ ΟΡΥΧΕΙΑ	437.580	472.857	331.684	70,1
ΜΕΣΟΙ ΟΡΟΙ ΩΡΙΑΙΩΝ ΑΠΟΔΟΧΩΝ ΕΡΓΑΤΩΝ ΣΤΑ ΟΡΥΧΕΙΑ	1.624	1.754	1.378	78,6
ΜΕΣΟΙ ΟΡΟΙ ΜΗΝΙΑΙΩΝ ΑΠΟΔΟΧΩΝ ΥΠΑΛΛΗΛΩΝ ΣΤΟΝ ΗΛΕΚΤΡΙΣΜΟ ΚΑΙ ΥΔΡΕΥΣΗ	474.911	523.928	330.860	63,1
ΜΕΣΟΙ ΟΡΟΙ ΩΡΙΑΙΩΝ ΑΠΟΔΟΧΩΝ ΕΡΓΑΤΩΝ ΣΤΟΝ ΗΛΕΚΤΡΙΣΜΟ - ΥΔΡΕΥΣΗ	2.141	2.151	1.700	79,0
ΜΕΣΟΙ ΟΡΟΙ ΜΗΝΙΑΙΩΝ ΑΠΟΔΟΧΩΝ ΥΠΑΛΛΗΛΩΝ ΣΤΗ ΒΙΟΜΗΧΑΝΙΑ - ΒΙΟΤΕΧΝΙΑ	428.799	462.529	328.668	71,1
ΜΕΣΟΙ ΟΡΟΙ ΩΡΙΑΙΩΝ ΑΠΟΔΟΧΩΝ ΕΡΓΑΤΩΝ ΣΤΗ ΒΙΟΜΗΧΑΝΙΑ - ΒΙΟΤΕΧΝΙΑ	1.564	1.671	1.378	82,5

*Τέταρτο Τρίμηνο 1998

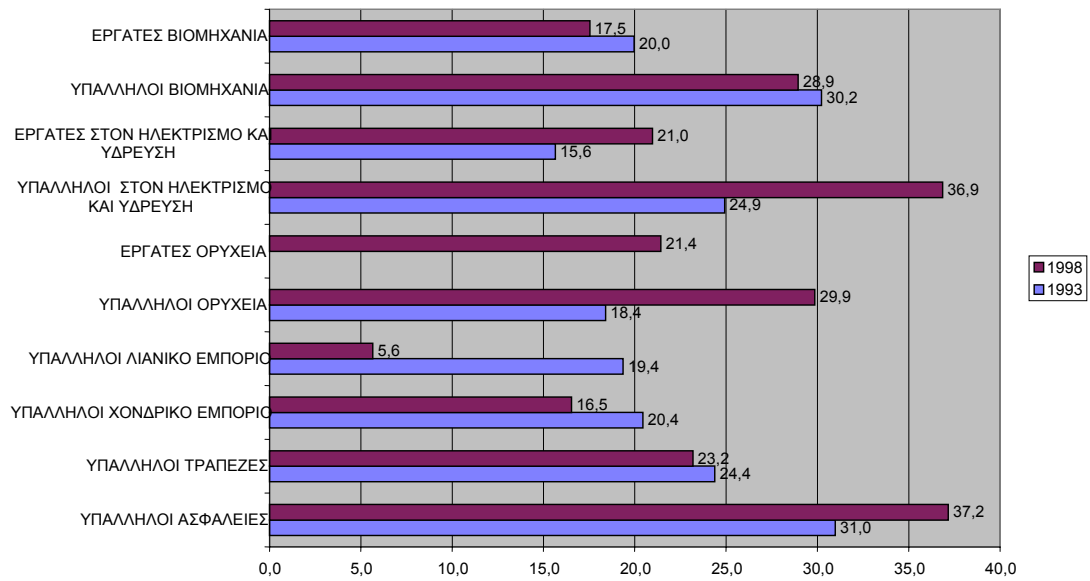
Πηγή: *ΕΣΥΕ, Στατιστικές Εργασίας 1993, 1998*
Επεξεργασία: *ΚΕΘΙ*

Την εξεταζόμενη περίοδο (1993 – 1998) η σχέση των αποδοχών των γυναικών προς αυτές των ανδρών στους περισσότερους κλάδους βελτιώθηκε και σε μερικούς επιδεινώθηκε, υπό την έννοια ότι η διαφορά του μέσου όρου των αμοιβών κατά φύλο μειώθηκε ή αυξήθηκε. Η σχέση αυτή παρουσιάζεται στο διάγραμμα που ακολουθεί.

- Οι δύο κλαδικές κατηγορίες στους οποίους αυξήθηκε η διαφορά των αμοιβών κατά φύλο, συμπεριλαμβάνονται στους μονοψήφιους κλάδους οικονομικής δραστηριότητας "Παροχή ρεύματος, Φυσικού αερίου, Νερού" και "Ενδιάμεσοι Χρηματοπιστωτικοί Οργανισμοί", οι οποίοι παρουσίασαν αύξηση της απασχόλησης των γυναικών κατά 11% και 37% αντίστοιχα και μάλιστα μεγαλύτερη στα ανώτερα επαγγέλματα -

Η διαφορά στους μέσους όρους των αμοιβών παρουσιάζεται σε όλους τους κλάδους και κυμαίνεται, το 1998, από 5,6% στους υπαλλήλους του λιανικού εμπορίου έως και 37,2% στους υπαλλήλους των ασφαλιστικών εταιρειών.

ΔΙΑΦΟΡΑ ΜΕΣΟΥ ΟΡΟΥ ΑΜΟΙΒΩΝ ΓΥΝΑΙΚΩΝ ΑΠΟ ΑΝΤΙΣΤΟΙΧΗΣ ΑΝΔΡΩΝ ΚΑΤΑ ΚΛΑΔΟ, 1993 & 1998*
 (*μέσοι όροι τέταρτου τριμήνου 1998)



Πηγή: ΕΣΥΕ, Στατιστικές Εργασίας 1993, 1998
 Επεξεργασία: ΚΕΘΙ

ΜΕΤΑΝΑΣΤΕΣ / ΞΕΝΟ ΕΡΓΑΤΙΚΟ ΔΥΝΑΜΙΚΟ

Σύμφωνα με τα στοιχεία του Οργανισμού Ανάπτυξης Ανθρώπινου Δυναμικού που τα επεξεργάστηκε το Εθνικό Παρατηρητήριο Απασχόλησης, οι αλλοδαποί που υπέβαλαν αίτηση το 1998 για ν' αποκτήσουν κάρτα παραμονής στη χώρα είναι 372.000 περίπου. Σήμερα εκτιμάται ότι το σύνολο των μεταναστών είναι περίπου 1.000.000 άτομα, η πλειοψηφία των οποίων διαμένει και εργάζεται χωρίς νόμιμη άδεια.

Από τα στοιχεία που ακολουθούν, ιδιαίτερο ενδιαφέρον παρουσιάζουν οι περιπτώσεις των χωρών από τις οποίες προέρχονται περισσότερες αναλογικά γυναίκες παρά άντρες, που υποβάλλουν αίτηση για κάρτα παραμονής και εργασίας στην Ελλάδα.

Εκτός από την περίπτωση των μεταναστριών από τις Φιλιππίνες, οι οποίες απασχολούνται κυρίως στον κλάδο των υπηρεσιών σε ιδιωτικά νοικοκυριά, (η μετανάστευσή τους στην Ελλάδα έχει αρχίσει εδώ και δύο δεκαετίες και έχουν δημιουργήσει σύλλογο, καθώς επίσης και παιδικό σταθμό για τα παιδιά τους), η απασχόληση των γυναικών από τις άλλες χώρες είναι στη πλειονότητά της ανασφάλιστη και χωρίς άδεια εργασίας.

Οι χώρες με μεγαλύτερη αναλογία γυναικών μεταναστών από άνδρες είναι, όπως φαίνεται στους πίνακες που ακολουθούν, οι Φιλιππίνες, η Ουκρανία, η Μολδαβία, η Γεωργία και η Βουλγαρία.

Αλλοδαποί που αιτήθηκαν Κάρτα Παραμονής το 97-98			
Χώρα	Σύνολο	Άνδρες	Γυναίκες
Σύνολο	352.632	255.503	88.446
Αλβανία	228.858	185.061	38.598
Λοιπές χώρες	24.332	14.743	8.907
Συρία	3.174	2.964	150
Μολδαβία	4.232	1.022	2.972
Φιλιππίνες	5.289	894	4.263
Αίγυπτος	5.995	5.391	336
Ινδία	6.347	5.902	97
Γεωργία	7.053	2.504	4.422
Πολωνία	8.111	4.369	3.432
Ουκρανία	9.168	1.763	7.314
Πακιστάν	11.284	10.680	53
Ρουμανία	15.868	10.706	4.856
Βουλγαρία	22.921	9.454	13.037

Κατανομή κατά χώρα υπηκοότητας και φύλο			
Χώρα	Σύνολο	Άνδρες	Γυναίκες
Σύνολο	100	100	100
Αλβανία	64,9	72,4	43,6
Λοιπές χώρες	6,9	5,8	10,1
Συρία	0,9	1,2	0,2
Μολδαβία	1,2	0,4	3,4
Φιλιππίνες	1,5	0,4	4,8
Αίγυπτος	1,7	2,1	0,4
Ινδία	1,8	2,3	0,1
Γεωργία	2	1,0	5,0
Πολωνία	2,3	1,7	3,9
Ουκρανία	2,6	0,7	8,3
Πακιστάν	3,2	4,2	0,1
Ρουμανία	4,5	4,2	5,5
Βουλγαρία	6,5	3,7	14,7

Ποσοστά Ανδρών και Γυναικών κατά χώρα υπηκοότητας			
Χώρα	Σύνολο	Άνδρες	Γυναίκες
Σύνολο	100	74,3	25,7
Αλβανία	100	82,7	17,3
Λοιπές χώρες	100	62,3	37,7
Συρία	100	95,2	4,8
Μολδαβία	100	25,6	74,4
Φιλιππίνες	100	17,3	82,7
Αίγυπτος	100	94,1	5,9
Ινδία	100	98,4	1,6
Γεωργία	100	36,2	63,8
Πολωνία	100	56,0	44,0
Ουκρανία	100	19,4	80,6
Πακιστάν	100	99,5	0,5
Ρουμανία	100	68,8	31,2
Βουλγαρία	100	42,0	58,0

Αλλοδαπές κατά οικογενειακή κατάσταση	
Σύνολο	100,0
Έγγαμες	59,9
Άγαμες	27,7
Διαζευγμένες	7,6
Χήρες	3,4
Δεν δήλωσαν	1,5

Πηγή: Ο.Α.Ε.Δ., Αιτήσεις Κάρτας Παραμονής Αλλοδαπών 1998

Επεξεργασία: Εθνικό Παρατηρητήριο Απασχόλησης

(Η διαφορά του συνόλου που παρατηρείται μεταξύ της στήλης του συνόλου και του αθροίσματος των στηλών 2 και 3 του πρώτου πίνακα, οφείλεται στη μη συμπλήρωση του πεδίου ' ' φύλο ' ' σε 8.689 αιτήσεις).

Από τους αλλοδαπούς που καταγράφηκαν από την Έρευνα Εργατικού Δυναμικού το 1998 (ξένοι υπήκοοι, χωρίς καθόλου ελληνική υπηκοότητα σε περίπτωση διπλής υπηκοότητας), περίπου 228.000, οι γυναίκες αποτελούν το 50% του συνόλου και το 40% του εργατικού δυναμικού. Οι αλλοδαποί που καταγράφηκαν από την έρευνα αποτελούν το 3,8% του εργατικού δυναμικού της χώρας.

**ΠΛΗΘΥΣΜΟΣ ΞΕΝΩΝ ΥΠΗΚΩΝ ΣΤΗΝ ΕΛΛΑΔΑ ΚΑΤΑ ΚΑΤΑΣΤΑΣΗ
ΑΠΑΣΧΟΛΗΣΗΣ ΚΑΙ ΦΥΛΟ, 1998**

ΠΛΗΘΥΣΜΟΣ ΞΕΝΩΝ ΥΠΗΚΩΝ

	ΣΥΝΟΛΟ	ΑΝΔΡΕΣ	ΓΥΝΑΙΚΕΣ
ΣΥΝΟΛΟ	228.323	113.777	114.546
ΕΡΓΑΤΙΚΟ ΔΥΝΑΜΙΚΟ	167.140	100.534	66.606
ΑΠΑΣΧΟΛΟΥΜΕΝΟΙ	144.855	90.740	54.115
ΑΝΕΡΓΟΙ	22.285	9.794	12.491
ΜΗ ΕΝΕΡΓΟΙ	61.183	13.243	47.940

ΚΑΤΑΝΟΜΗ ΞΕΝΩΝ ΥΠΗΚΩΝ ΚΑΤΑ ΦΥΛΟ ΚΑΙ ΚΑΤΑΣΤΑΣΗ

	ΣΥΝΟΛΟ	ΑΝΔΡΕΣ	ΓΥΝΑΙΚΕΣ
ΣΥΝΟΛΟ	100	49,8	50,2
ΕΡΓΑΤΙΚΟ ΔΥΝΑΜΙΚΟ	100	60,1	39,9
ΑΠΑΣΧΟΛΟΥΜΕΝΟΙ	100	62,6	37,4
ΑΝΕΡΓΟΙ	100	43,9	56,1
ΜΗ ΕΝΕΡΓΟΙ	100	21,6	78,4

ΔΕΙΚΤΕΣ ΑΠΑΣΧΟΛΗΣΗΣ ΠΛΗΘΥΣΜΟΥ ΞΕΝΩΝ ΥΠΗΚΩΝ

	ΣΥΝΟΛΟ	ΑΝΔΡΕΣ	ΓΥΝΑΙΚΕΣ
ΣΥΝΟΛΟ	100,0	100,0	100,0
ΣΥΜΜΕΤΟΧΗ ΣΤΟ ΕΡΓΑΤΙΚΟ ΔΥΝΑΜΙΚΟ	73,2	88,4	58,1
ΑΠΑΣΧΟΛΗΣΗ	63,4	79,8	47,2
ΑΝΕΡΓΙΑ	13,3	9,7	18,8
ΜΗ ΕΝΕΡΓΟΙ	26,8	11,6	41,9

ΠΟΣΟΣΤΑ ΞΕΝ. ΥΠ. ΣΤΟ ΣΥΝΟΛΟ ΚΑΤΑ ΚΑΤΗΓΟΡΙΕΣ ΑΠΑΣΧΟΛΗΣΗΣ

	ΣΥΝΟΛΟ	ΑΝΔΡΕΣ	ΓΥΝΑΙΚΕΣ
ΣΥΝΟΛΟ	2,6	2,7	2,5
ΕΡΓΑΤΙΚΟ ΔΥΝΑΜΙΚΟ	3,8	3,7	3,8
ΑΠΑΣΧΟΛΟΥΜΕΝΟΙ	3,7	3,6	3,7
ΑΝΕΡΓΟΙ	4,7	5,2	4,3
ΜΗ ΕΝΕΡΓΟΙ	1,4	0,9	1,7

Πηγή: ΕΣΥΕ, Έρευνα Εργατικού Δυναμικού 1998, Β' Τρίμηνο
Επεξεργασία: ΚΕΘΙ

Οι αλλοδαπές απασχολούμενες, σύμφωνα με την έρευνα, αποτελούν το 3,7% των απασχολούμενων γυναικών με μεγάλη συγκέντρωση, 80% περίπου, σε τρεις κλάδους. Το 55% απασχολείται σε ιδιωτικά νοικοκυριά, το 14% στον κλάδο των ξενοδοχείων – εστιατορίων και το 10% στις μεταποιητικές βιομηχανίες.

Κατανομή αλλοδαπών απασχολούμενων κατά φύλο, 1998

ΚΛΑΔΟΣ	ΑΝΔΡΕΣ	ΓΥΝΑΙΚΕΣ
ΣΥΝΟΛΟ	100%	100%
Γεωργία, κτηνοτροφία, θήρα και δασοκομία	3,0%	3,0%
Αλιεία	0,4%	0,0%
Ορυχεία και Λατομεία	0,1%	0,2%
Μεταποιητικές Βιομηχανίες	23,7%	9,9%
Παροχή ρεύματος, Φυσικού αερίου, Νερού	0,2%	0,0%
Κατασκευές	42,0%	0,1%
Χονδρικό και Λιανικό Εμπόριο, κ.λπ	13,7%	6,3%
Ξενοδοχεία και Εστιατόρια	5,9%	14,1%
Μεταφορές, Αποθηκεύσεις και Επικοινωνίες	2,2%	1,5%
Ενδιάμεσοι χρηματοπιστωτικοί οργανισμοί	0,0%	0,0%
Διαχείριση ακίνητης περιουσίας, Εκμισθώσεις	2,1%	3,7%
Δημόσια Διοίκηση, Αμυνα, Υποχρ. Ασφάλιση	0,3%	0,6%
Εκπαίδευση	1,3%	2,2%
Υγεία και κοινωνική μέριμνα	0,7%	2,2%
Άλλες δραστηριότητες παροχής υπηρεσιών	3,4%	1,3%
Προσωπικό σε Ιδιωτικά Νοικοκυριά	0,4%	54,9%
Ετερόδοκοι Οργανισμοί και Όργανα	0,5%	0,0%

Πηγή: ΕΣΥΕ, Έρευνα Εργατικού Δυναμικού 1998
Επεξεργασία: ΚΕΘΙ