

**ΚΕΝΤΡΟ ΕΡΕΥΝΩΝ ΓΙΑ ΘΕΜΑΤΑ ΙΣΟΤΗΤΑΣ**

**ΑΝΑΛΥΣΗ ΤΩΝ ΤΑΣΕΩΝ ΤΗΣ  
ΑΠΑΣΧΟΛΗΣΗΣ ΤΩΝ ΓΥΝΑΙΚΩΝ ΣΤΑ  
ΤΕΧΝΙΚΑ ΕΠΑΓΓΕΛΜΑΤΑ ΣΤΗ ΓΑΛΛΙΑ,  
ΓΕΡΜΑΝΙΑ, ΕΛΛΑΔΑ, ΗΝΩΜΕΝΟ  
ΒΑΣΙΛΕΙΟ ΚΑΙ ΦΙΝΛΑΝΔΙΑ**

**Νίκος Ε. Ντερμανάκης**

**Αθήνα, Δεκέμβριος 2000**

**ΚΕΝΤΡΟ ΕΡΕΥΝΩΝ ΓΙΑ**



**ΘΕΜΑΤΑ ΙΣΟΤΗΤΑΣ**

<b>Περιεχόμενα</b> .....	1
<b>Πρόλογος</b> .....	2
<b>Μέρος I    Οι τάσεις στην απασχόληση των γυναικών</b> .....	3
Η μεταβολή της απασχόλησης των γυναικών κατά	
οικογενειακή κατάσταση.....	5
επίπεδο εκπαίδευσης.....	6
θέση στην επιχείρηση.....	7
ηλικιακή ομάδα.....	8
κλάδο οικονομικής δραστηριότητας	
• Γερμανία.....	11
• Γαλλία.....	11
• Ηνωμένο Βασίλειο.....	12
• Ελλάδα.....	13
• Φινλανδία.....	13
<b>Μέρος II    Οι τάσεις στην απασχόληση των γυναικών στα τεχνικά επαγγέλματα</b> .....	15
I. Επαγγέλματα με έντονο τεχνικό περιεχόμενο εργασίας.....	16
II. Επαγγέλματα με αυξημένο τεχνικό περιεχόμενο εργασίας.....	16
III. Επαγγέλματα με στοιχεία τεχνικού περιεχομένου εργασίας.....	16
Η μεταβολή της απασχόλησης των γυναικών στο σύνολο και τα τεχνικά επαγγέλματα...18	
Η συμμετοχή της τεχνικής απασχόλησης στο σύνολο της γυναικείας απασχόλησης.....	19
Η μεταβολή της απασχόλησης των γυναικών στα τεχνικά επαγγέλματα κατά	
επίπεδο εκπαίδευσης.....	20
ηλικιακή ομάδα.....	22
οικογενειακή κατάσταση.....	24
θέση στην επιχείρηση.....	26
κλάδο οικονομικής δραστηριότητας	
• Γερμανία.....	28
• Γαλλία.....	29
• Ηνωμένο Βασίλειο.....	30
• Ελλάδα.....	31
• Φινλανδία.....	32
<b>Μέρος III    Συμπεράσματα</b> .....	35

## Εισαγωγή

Η παρούσα μελέτη με τίτλο η πρόσβαση των γυναικών στα τεχνικά επαγγέλματα πραγματοποιήθηκε για λογαριασμό του Κέντρου Ερευνών για Θέματα Ισότητας (ΚΕΘΙ) στο πλαίσιο του κοινοτικού προγράμματος δράσης “Leonardo Da Vinci”.

Αντικείμενο της μελέτης είναι η ανάλυση των τάσεων στην απασχόληση των γυναικών στα τεχνικά επαγγέλματα σε επιλεγμένα κράτη-μέλη της Ευρωπαϊκής Ένωσης (Ελλάδα, Ηνωμένο Βασίλειο, Γαλλία, Γερμανία, Φινλανδία).

Για τις ανάγκες της παρούσας μελέτης χρησιμοποιήθηκαν στοιχεία της Έρευνας Εργατικού Δυναμικού της Ευρωπαϊκής Ένωσης. Τα στοιχεία αυτά αξιοποιήθηκαν μέσα από τη δημιουργία μίας βάσης δεδομένων η οποία ξεπέρασε σε μέγεθος το 1.400.000 εγγραφές. Μέσα από αυτή τη βάση δεδομένων έγινε επιλογή των στοιχείων της μελέτης. Τα στοιχεία αυτά επεξεργάστηκαν για την κατασκευή πινάκων, τη διενέργεια των απαραίτητων υπολογισμών, τη δημιουργία διαγραμμάτων και τέλος το σχολιασμό των διαγραμμάτων αυτών.

Τα διαθέσιμα στοιχεία της μελέτης, ωστόσο, δεν ήταν ελεύθερα προβλημάτων. Κατά τον

έλεγχο των κωδικοποιήσεων των μεταβλητών που χρησιμοποιήθηκαν εντοπίστηκαν αρκετές περιπτώσεις λανθασμένων κωδικών η οποίες και αντιμετωπίστηκαν επιτυχώς. Αντίθετα, δεν κατέστη δυνατή η επίλυση του προβλήματος των κενών κωδικών και τιμών, πρόβλημα το οποίο εντοπίζεται εντονότερα στη μεταβλητή του επιπέδου εκπαίδευσης.

Η μελέτη αποτελείται από τρία μέρη. Στο πρώτο μέρος παρουσιάζονται οι τάσεις της απασχόλησης των γυναικών στο σύνολο των επαγγελμάτων. Στο δεύτερο μέρος παρουσιάζονται οι τάσεις της απασχόλησης των γυναικών στα τεχνικά επαγγέλματα, ενώ στο τρίτο μέρος παρουσιάζονται τα συμπεράσματα της ανάλυσης που προηγήθηκε στα δύο πρώτα μέρη της μελέτης.

Κατά τη διάρκεια της υλοποίησης του παρόντος έργου, αμέριστη ήταν η υποστήριξη των στελεχών του ΚΕΘΙ. Νιώθω την ανάγκη να απευθύνω τις ιδιαίτερες ευχαριστίες μου στην Γενική Διευθύντρια του ΚΕΘΙ κα. Μαρία Στρατηγάκη και στην οικονομολόγο και στέλεχος του ΚΕΘΙ κα. Μαρία Ζερβού.

Νίκος Ε. Ντερμανάκης

## Μέρος Ι Οι τάσεις στην απασχόληση των γυναικών

Τα τελευταία χρόνια στην αγορά εργασίας των κρατών-μελών της Ευρωπαϊκής Ένωσης παρατηρείται μία σειρά από σημαντικές αλλαγές. Από τις αλλαγές αυτές ιδιαίτερη σημασία αναφορικά με την ισότητα των δύο φύλων στην οικονομική και κοινωνική δράση είναι αυτή της ενίσχυσης της θέσης των γυναικών στην αγορά εργασίας αποτέλεσμα της αύξησης της συμμετοχής τους στην απασχόληση. Ειδικότερα, το ποσοστό απασχόλησης των γυναικών από το 1991 αυξήθηκε περίπου 1% όταν το αντίστοιχο ποσοστό των ανδρών μειώθηκε πάνω από 4% (Βλέπε *Employment in Europe 1999*).

Η ενίσχυση της γυναικείας απασχόλησης κατά τη δεκαετία του 1990 άρχισε να εκδηλώνεται τα πρώτα χρόνια μέσα σε μία οικονομικά ασταθή περίοδο. Το ευρωπαϊκό οικονομικό περιβάλλον της περιόδου από το 1991 έως το 1994/5 χαρακτηρίστηκε από τη νομισματική κρίση του 1992-93 και τις συνακόλουθες μακροοικονομικές και διαρθρωτικές αδυναμίες που εκδηλώθηκαν. Αποτέλεσμα όλων αυτών

των συνθηκών ήταν η απώλεια 5 περίπου εκατομμυρίων θέσεων απασχόλησης στην ευρωπαϊκή αγορά εργασίας.

Η μείωση αυτή, ωστόσο, δεν εκδηλώθηκε με τον ίδιο τρόπο και την ίδια ένταση σε όλα τα κράτη-μέλη και ειδικότερα στις χώρες που εξετάζονται στην παρούσα μελέτη (Γαλλία, Γερμανία, Ελλάδα, Ηνωμένο Βασίλειο και Φινλανδία).

Κατά την περίοδο 1993-1995, η ετήσια αύξηση της απασχόλησης στην Ευρωπαϊκή Ένωση δεν ξεπερνούσε το 0,4%. Πάνω από τα ¾ αυτής της αύξησης προέρχονταν από θέσεις απασχόλησης που καταλαμβάνονταν από γυναίκες (Διάγραμμα 1). Στα εξεταζόμενα κράτη-μέλη η εικόνα της ενίσχυσης της θέσης των γυναικών στην απασχόληση είναι εμφανής, τόσο στις περιπτώσεις όπου η τάση στην απασχόληση είναι ανοδική όσο και σε αυτές όπου η τάση είναι πτωτική.

Έτσι, στη Γερμανία, την περίοδο 1993-1995 η μείωση της συνολικής απασχόλησης κατά

0,5% ετησίως αφορά αποκλειστικά την απασχόληση των ανδρών, όταν την ίδια περίοδο η γυναικεία απασχόληση εμφανίζει μικρή αύξηση (λίγο κάτω από 0,1% ετησίως). Μείωση στη συνολική απασχόληση παρουσιάζεται την ίδια περίοδο και στη Φινλανδία (-0,4% ετησίως), τα 3/5 της οποίας προέρχονταν από την απασχόληση των ανδρών. Στη Γαλλία, η αύξηση της απασχόλησης με ρυθμό που ξεπερνά ετησίως το 0,3% προέρχονταν αποκλειστικά από θέσεις εργασίας που καταλαμβάνουν γυναίκες.

Διαφορετική είναι η εικόνα που παρουσιάζεται στο Ηνωμένο Βασίλειο την ίδια περίοδο. Η συνολική αύξηση της απασχόλησης φτάνει το 0,9% ετησίως ενώ μόλις το 1/4 αυτής της αύξησης προέρχονταν από τη γυναικεία απασχόληση.

Αντίθετα, την ίδια περίοδο, το μεγαλύτερο ετήσιο ρυθμό αύξησης της απασχόλησης ανάμεσα στις 5 εξεταζόμενες χώρες παρουσίαζε η Ελλάδα με 1,4%. Η συμβολή της γυναικείας απασχόλησης σε αυτή την αύξηση είναι ιδιαίτερα σημαντική καθώς φτάνει το 1% σε ετήσια βάση.

Μετά το πρώτο μισό του 1995 άρχισαν να εμφανίζονται τα πρώτα σημεία ανάκαμψης στην ευρωπαϊκή οικονομία. Η επιτάχυνση των ρυθμών της οικονομικής ανάπτυξης σε συνδυασμό με την μείωση του πληθωρισμού και τις δυνατότητες -έστω και μικρής- αύξησης των αμοιβών οδήγησαν στη διαμόρφωση περισσότερο σταθερών μακροοικονομικών και νομισματικών συνθηκών στην ευρωπαϊκή οικονομία.

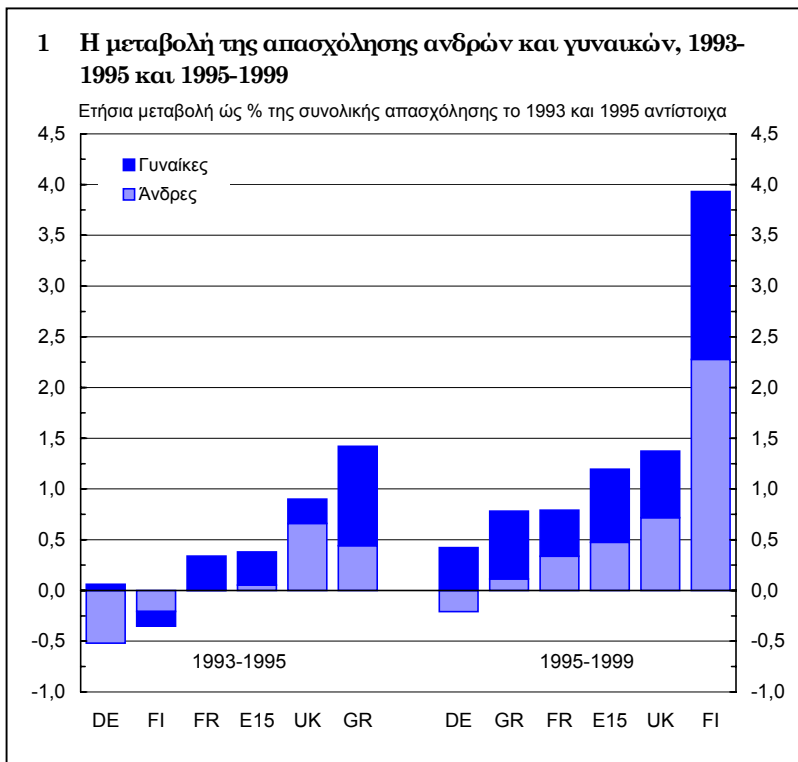
Σε αυτό το βελτιωμένο οικονομικό περιβάλλον η διαμόρφωση πολιτικών για την επέκταση της παραγωγής, των επενδύσεων και

της απασχόλησης ήταν ένα σχετικά πιο εύκολο και αποτελεσματικό εγχείρημα.

Η έξοδος από την κρίση μετά το 1995 και η ανάκαμψη τα επόμενα χρόνια οδήγησε όπως ήταν φυσικό σε μεγαλύτερους ρυθμούς αύξησης της απασχόλησης σε όλες τις εξεταζόμενες χώρες.

Στο σύνολο της Ένωσης η αύξηση της γυναικείας απασχόλησης συμβάλει στα 2/3 του ρυθμού αύξησης της συνολικής απασχόλησης (1,2% ετησίως). Η Γερμανία εξακολουθεί, όπως και κατά την περίοδο 1993-1995, να εμφανίζει χαμηλές επιδόσεις στην αύξηση της απασχόλησης. Η αύξηση της συνολικής απασχόλησης που μόλις ξεπερνά το 0,2% ετησίως είναι συνισταμένη της αύξησης της γυναικείας απασχόλησης κατά 0,4% και της μείωσης της απασχόλησης των ανδρών κατά 0,2% ετησίως.

Στην Ελλάδα, την ίδια περίοδο, η απασχόληση αυξάνεται με ρυθμό λίγο κάτω από 0,8% ετησίως. Τα 5/6 αυτής της αύξησης προέρχονται από την αύξηση των θέσεων εργασίας των γυναικών.



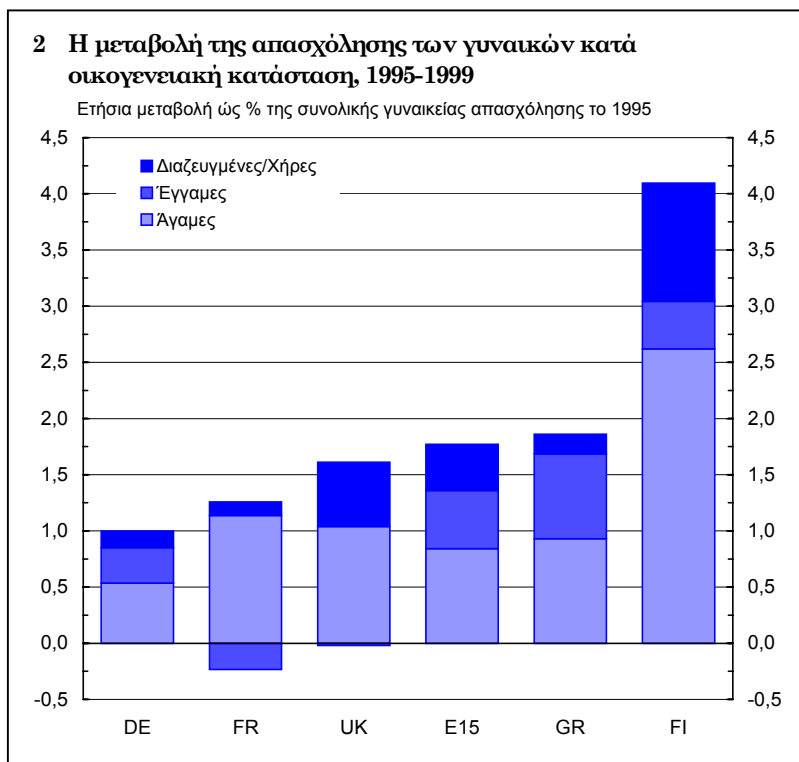
ναικών. Ελάχιστα μεγαλύτερο ρυθμό αύξησης της απασχόλησης, σε σχέση με την Ελλάδα, παρουσιάζει η Γαλλία (0,8% ετησίως), ενώ και στη χώρα αυτή η συμβολή της αύξησης της απασχόλησης των γυναικών είναι μεγαλύτερη από αυτή των ανδρών αλλά όχι όμως τόσο έντονη όσο στην Ελλάδα (το 0,5% ετησίως προέρχεται από την αύξηση της γυναικείας απασχόλησης).

Στο Ηνωμένο Βασίλειο, η συμβολή της απασχόλησης των δύο φύλων στην αύξηση της συνολικής απασχόλησης (1,4% ετησίως) εμφανίζεται περισσότερο ισορροπημένη, ενώ στη Φινλανδία σημαντικά μεγαλύτερη είναι η συμβολή της απασχόλησης των ανδρών στην πραγματικά εντυπωσιακή αύξηση της συνολικής απασχόλησης στη χώρα κατά την ίδια περίοδο (περίπου 4% ετησίως).

## Η μεταβολή της απασχόλησης των γυναικών κατά οικογενειακή κατάσταση

Την περίοδο 1995-1999 η γυναικεία απασχόληση στην Ένωση αυξάνονταν με ρυθμό 1,7% ετησίως (Διάγραμμα 2). Στις χώρες που η αύξηση της απασχόλησης εμφανίζεται με μεγαλύτερη ένταση ανήκει η Ελλάδα με 1,9% ετησίως και η Φινλανδία με το εντυπωσιακό 3,5% ετησίως, ενώ μικρότερο ρυθμό σε σχέση με το μέσο ευρωπαϊκό παρουσιάζει το Ηνωμένο Βασίλειο (1,5% ετησίως), η Γαλλία (1% ετησίως) και η Γερμανία (1% ετησίως).

Στην Ένωση την περίοδο 1995-1999 το μισό περίπου της αύξησης της γυναικείας απασχόλησης (0,8% ετησίως) προέρχεται από άγαμες γυναίκες ενώ το υπόλοιπο μέρος της αύξησης προέρχεται σχεδόν εξίσου από τις έγγαμες (0,5% ετησίως) και τις χήρες ή διαζευγμένες γυναίκες (0,4% ετησίως). Η εικόνα αυτή διαφοροποιείται σημαντικά ανάμεσα στις εξεταζόμενες χώρες.



Πιο συγκεκριμένα, στη Γαλλία και το Ηνωμένο Βασίλειο το σύνολο και το μεγαλύτερο μέρος, αντίστοιχα, της αύξησης της γυναικείας απασχόλησης προέρχεται από τις άγαμες γυναίκες. Στη Γαλλία η συμβολή των έγγαμων γυναικών στην αύξηση της απασχόλησης είναι αρνητική (-0,2% ετησίως) ενώ στο Ηνωμένο Βασίλειο δεν παρουσιάζεται ουσιαστική μεταβολή (-0,02% ετησίως).

Αντίθετα στις ίδιες χώρες, θετική είναι η συμβολή της απασχόλησης των χήρων ή διαζευγμένων γυναικών. Στη Γαλλία, η συμβολή είναι 0,1% ετησίως, ενώ στο Ηνωμένο Βασίλειο παρουσιάζει

τη δεύτερη μεγαλύτερη τιμή (0,6% ετησίως) ανάμεσα στις εξεταζόμενες χώρες, συμβολή σημαντικά υψηλότερη από την αντίστοιχη μέση τιμή στο ευρωπαϊκό επίπεδο.

Στη Γερμανία, το ½ περίπου της αύξησης της γυναικείας απασχόλησης προέρχεται από άγαμες γυναίκες (0,5% ετησίως), ενώ το υπόλοιπο προέρχεται κυρίως από τις έγγαμες (0,3% ετησίως) και δευτερευόντως τις χήρες ή διαζευγμένες (0,15% ετησίως).

Στην Ελλάδα, το 1,9% της ετήσιας αύξησης της γυναικείας απασχόλησης κατά την περίοδο 1995-1999 προέρχεται κυρίως από τις άγαμες (0,9% ετησίως) και τις έγγαμες (0,8% ετησίως). Η συμμετοχή των έγγαμων γυναικών στην αύξηση της γυναικείας απασχόλησης στην Ελλάδα είναι ιδιαίτερα υψηλή σε σχέση με τις υπόλοιπες εξεταζόμενες χώρες, αλλά και τον ευρωπαϊκό μέσο όρο.

Η εντυπωσιακή αύξηση της γυναικείας απασχόλησης στην Φινλανδία προέρχεται κυρίως

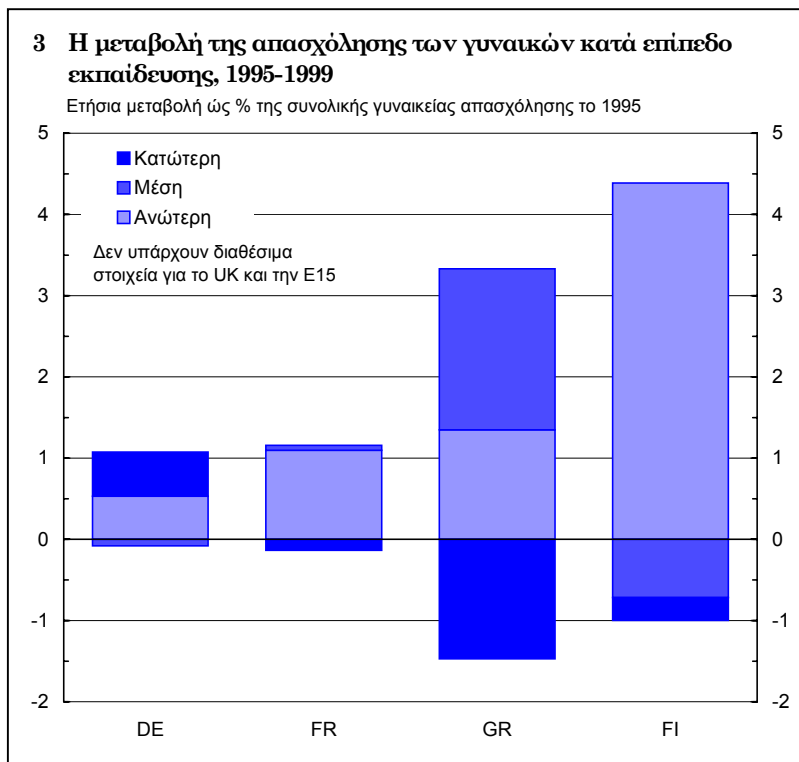
από τις άγαμες γυναίκες (2,6% ετησίως), ενώ η συμβολή των χήρων ή διαζευγμένων γυναικών φτάνει το 1% ετησίως, ρυθμός που είναι ο μεγαλύτερος ανάμεσα στις εξεταζόμενες χώρες και υπερδιπλάσιος σε σχέση με τον αντίστοιχο ευρωπαϊκό μέσο όρο.

### Η μεταβολή της απασχόλησης των γυναικών κατά επίπεδο εκπαίδευσης

Παρόλο που είναι γενικά αναγνωρισμένο το γεγονός ότι το επίπεδο εκπαίδευσης στα κράτη-μέλη της Ευρωπαϊκής Ένωσης έχει βελτιωθεί-αναβαθμιστεί, η παρουσίαση δεδομένων της εκπαίδευσης είναι ένα αρκετά δύσκολο εγχείρημα. Αυτό συμβαίνει καθώς οι στατιστικές για το επίπεδο εκπαίδευσης δεν επιτρέπουν τη σύγκριση τόσο ανάμεσα στα κράτη-μέλη όσο και διαχρονικά.

Επιπλέον, η σύγκριση των στοιχείων του επιπέδου εκπαίδευσης για μικρά χρονικά διαστήματα δεν έχει ιδιαίτερη αξία καθώς οι αλλαγές στο επίπεδο εκπαίδευσης στην αγορά εργασίας θα τείνουν να πραγματοποιούνται αργά καθώς οι νέοι θα ολοκληρώνουν την εκπαίδευση τους και την αρχική τους κατάρτιση (Βλέπε *Employment in Europe, 1996*).

Παρά τις προσπάθειες που έχουν γίνει από τη Στατιστική Υπηρεσία της Ευρωπαϊκής Ένωσης (Eurostat) τα τελευταία χρόνια, η σύγκριση των εθνικών δεδομένων εξακολουθεί να είναι δύσκολη και πολλές φορές αδύνατη.



Τα στοιχεία που χρησιμοποιήθηκαν στην παρούσα μελέτη παρουσιάζουν ελλείψεις και λάθη που καθιστούν την παρουσίαση τους αδύνατη για χώρες όπως το Ηνωμένο Βασίλειο, τη Φινλανδία και κατ' επέκταση για το σύνολο της Ένωσης. Παράλληλα, οι μικρές διαφορές που εντοπίζονται στα αποτελέσματα της απασχόλησης στις υπόλοιπες χώρες –εκτός της Ελλάδας–, δεν φαίνεται να επηρεάζουν το στόχο και το αποτέλεσμα της ανάλυσης.

Τα παραπάνω προβλήματα στα διαθέσιμα στοιχεία της μελέτης αναφορικά με το επίπεδο εκπαίδευσης ξεπεράστηκαν με την παρουσίαση των στοιχείων της εκπαίδευσης για ένα μεγάλο σχετικά χρονικό διάστημα (1995-1999) και για εκείνα τα κράτη-μέλη τα οποία δεν είχαν σοβαρές ελλείψεις και αδυναμίες στα στοιχεία τους.

Σε όλα κράτη-μέλη που εξετάζονται στο παρόν τμήμα της μελέτης (Διάγραμμα 3), ένα σημαντικό μέρος της συνολικής αύξησης της γυναικείας απασχόλησης αφορά γυναίκες με ανώτερο επίπεδο εκπαίδευσης (πανεπιστημιακού επιπέδου εκπαίδευση), ενώ σε όλες σχεδόν τις χώρες η μεταβολή της γυναικείας απασχόλησης με κατώτερο επίπεδο εκπαίδευσης (εκπαίδευσης επιπέδου χαμηλότερου της 3ης γυμνασίου) εμφανίζει πτωτική τάση.

Εντονότερη είναι η τάση στην Ελλάδα όπου κατά την περίοδο 1995-1999 υπολογίζεται ότι η γυναικεία απασχόληση με κατώτερο επίπεδο εκπαίδευσης συνέβαλε στη μείωση της απασχόλησης των γυναικών κατά 1,5% ετησίως. Ο ρυθμός αυτός είναι σημαντικά μεγαλύτερος από τους αντίστοιχους της Φινλανδίας (-0,3% ετησίως) και της Γαλλίας (-0,1% ετησίως).

Ο υψηλός ρυθμός μείωσης της γυναικείας απασχόλησης με κατώτερο επίπεδο εκπαίδευσης σε συνδυασμό με την αντίστοιχη αύξηση της γυναικείας απασχόλησης με μέσο και ανώτερο επίπεδο εκπαίδευσης αποτελεί σημαντική έν-

δειξη της βελτίωσης του μορφωτικού επιπέδου και κατά συνέπεια της ποιότητας της γυναικείας απασχόλησης στην Ελλάδα την τελευταία 5ετία.

Αντίστοιχο συμπέρασμα προκύπτει και για τις υπόλοιπες χώρες. Στη Φινλανδία η αύξηση της γυναικείας απασχόλησης με ανώτερο επίπεδο εκπαίδευσης φτάνει το 4,5% ετησίως, ενώ η απασχόληση γυναικών με μέσο και κατώτερο επίπεδο εκπαίδευσης συμβάλει στη μείωση της γυναικείας απασχόλησης συνολικά κατά 1% ετησίως.

## **Η μεταβολή της απασχόλησης των γυναικών κατά θέση στην επιχείρηση**

Στην Ευρωπαϊκή Ένωση, τα τελευταία χρόνια, η μισθωτή απασχόληση συγκεντρώνει πάνω από το 80% της συνολικής απασχόλησης, ενώ λίγο κάτω από 15% συγκεντρώνουν οι αυτοαπασχολούμενοι (εργοδότες ή απασχολούμενοι σε ατομικές επιχειρήσεις).

Η παραπάνω εικόνα διαφέρει ανάμεσα στα κράτη-μέλη της Ένωσης, καθώς σε χώρες του Νότου όπως η Ελλάδα, η Ιταλία, η Ισπανία και η Πορτογαλία η συμμετοχή των αυτοαπασχολούμενων και των μελών της οικογενείας στην απασχόληση είναι, αν και φθίνουσα τα τελευταία χρόνια, αρκετά υψηλότερη από το μέσο ευρωπαϊκό όρο (από 22% και άνω) (Βλέπε *Employment in Europe 1999*).

Η σημασία της απασχόλησης των γυναικών μελών της οικογένειας ως εργαζόμενες στην οικογενειακή επιχείρηση μειώνεται στην Ένωση και σε όλες της εξεταζόμενες χώρες (Διάγραμμα 4). Η μείωση αυτή παρουσιάζεται με ποικιλία στην ένταση στις εξεταζόμενες χώρες.

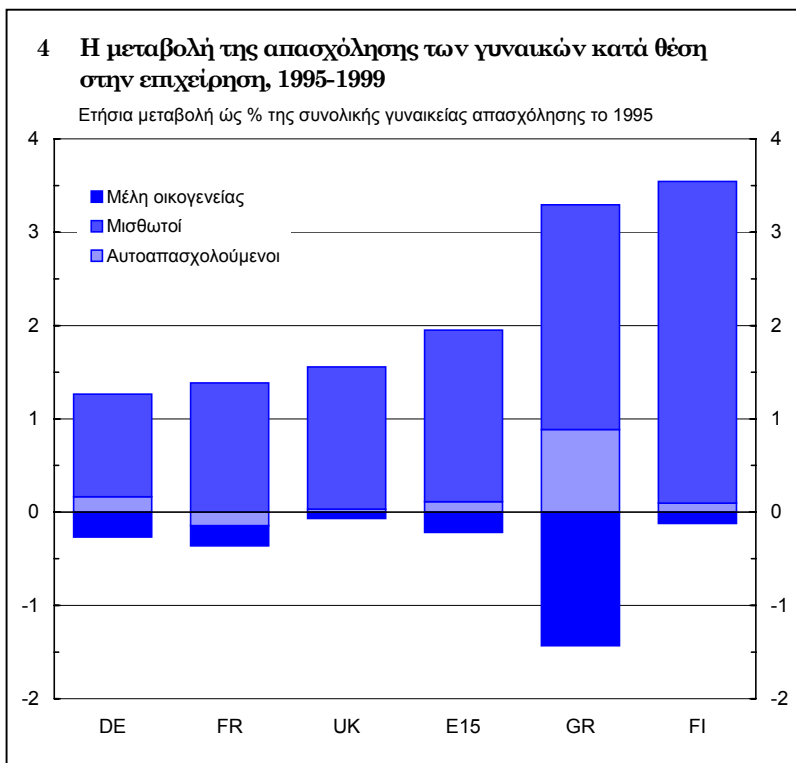


Σημαντικά μεγαλύτερη είναι η μείωση της γυναικείας απασχόλησης που προέρχεται από τα μέλη της οικογένειας στην Ελλάδα (-1,4% ετησίως), ενώ με συγκριτικά μικρότερους ρυθμούς αυτή μειώνεται στη Γερμανία (-0,3% ετησίως), τη Γαλλία (-0,2% ετησίως), τη Φινλανδία (-0,1% ετησίως) και σχεδόν αμετάβλητη παραμένει στο Ηνωμένο Βασίλειο (-0,05% ετησίως).

Στο σύνολο της Ένωσης και σε όλες τις εξεταζόμενες χώρες – εκτός από την Ελλάδα- η συμβολή των αυτοαπασχολούμενων γυναικών στην αύξηση της γυναικείας απασχόλησης εμφανίζει μικρές μεταβολές (θετικές ή αρνητικές). Οι μεταβολές αυτές, ακόμα και αν είναι θετικές, δεν αρκούν για να αντιστρέψουν τη γενική τάση της μείωσης της συμμετοχής των αυτοαπασχολούμενων στη συνολική απασχόληση των γυναικών.

Αντίθετα, στην περίπτωση της Ελλάδας, την ίδια περίοδο, παρουσιάζεται αύξηση της γυναικείας απασχόλησης η οποία προέρχεται από τις αυτοαπασχολούμενες γυναίκες. Η συμβολή αυτή φτάνει στο 0,9% ετησίως, ρυθμός που έχει ως αποτέλεσμα την αύξηση –κατά 0,5% περίπου- της συμμετοχής των αυτοαπασχολούμενων γυναικών στη συνολική απασχόληση των γυναικών (Βλέπε *Employment in Europe 1999*).

Από την άλλη πλευρά, η σημαντική ενίσχυση της μισθωτής απασχόλησης στις γυναίκες είναι κοινό στοιχείο σε όλες τις χώρες κατά την εξεταζόμενη περίοδο. Στο σύνολο της Ένωσης η γυναικεία μισθωτή απασχόληση συμβάλει στο ρυθμό αύξησης της συνολικής γυναικείας απασχόλησης κατά 1,8% ετησίως, μέγεθος που το



ξεπερνούν μόνο η Ελλάδα (2,4% ετησίως) και η Φινλανδία (3,5% ετησίως).

Στις υπόλοιπες εξεταζόμενες χώρες, όπως έχει ήδη αναφερθεί, το μοναδικό μέρος της συνολικής γυναικείας απασχόλησης που συμβάλει σημαντικά ή και αποκλειστικά στην αύξηση της συνολικής γυναικείας απασχόλησης είναι γυναικεία μισθωτή απασχόληση. Έτσι, στο Ηνωμένο Βασίλειο η μισθωτή εργασία στις γυναίκες συμβάλει στην αύξηση της γυναικείας απασχόλησης κατά 1,5% ετησίως, στη Γαλλία κατά 1,4% και στη Γερμανία κατά 1,1% ετησίως.

### Η μεταβολή της απασχόλησης των γυναικών κατά ηλικιακή ομάδα

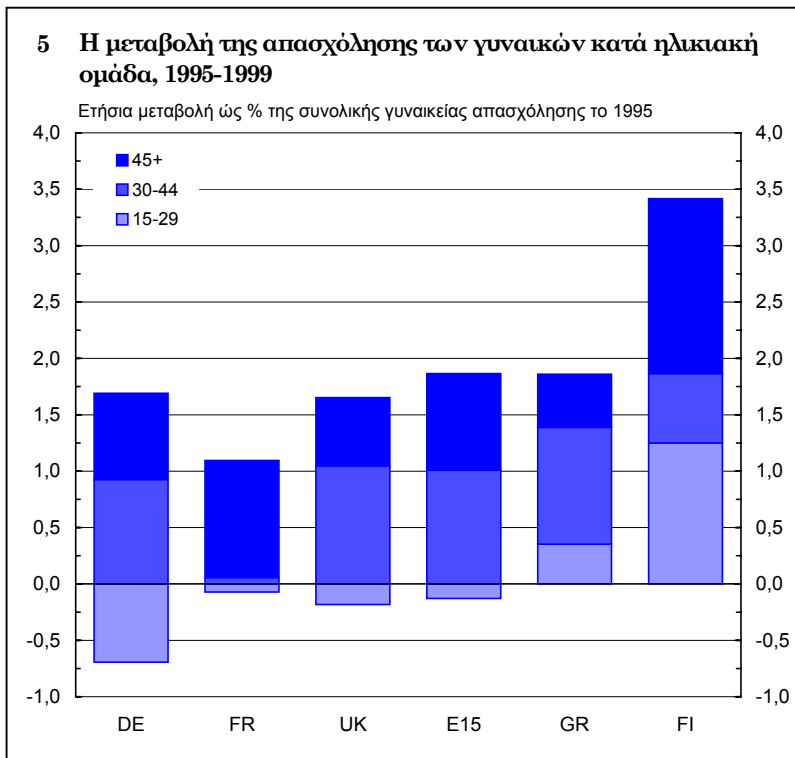
Στην Ευρωπαϊκή Ένωση τα τελευταία χρόνια ο αριθμός των νέων που εισέρχονται στην αγορά εργασίας μειώνεται, ως αποτέλεσμα της α-

ντίληψης ότι η εύρεση μίας θέσης εργασίας είναι αρκετά δύσκολη, αλλά και της επιθυμίας των νέων να παραμείνουν στην διαδικασία της εκπαίδευσης και κατάρτισης για όσο το δυνατόν μεγαλύτερο χρονικό διάστημα. Αυτό μάλιστα είναι περισσότερο εμφανές αν παρατηρήσουμε ότι η πτώση του ποσοστού συμμετοχής των νέων στο εργατικό δυναμικό είναι σχεδόν ίση με την αύξηση της συμμετοχής τους στην εκπαίδευση και κατάρτιση (Βλέπε *Employment in Europe 1999*).

Στην Ένωση, κατά την περίοδο 1995-1999, η μείωση της απασχόλησης των νέων ηλικίας 15-29 ετών έφτασε το 0,7% ετησίως, ενώ τη σχετικά μεγαλύτερη συμβολή σε αυτή τη μείωση παρουσίασαν οι άνδρες (-0,5% ετησίως).

Στο σύνολο της γυναικείας απασχόλησης οι ηλικίες 15-29 ετών εμφάνισαν περιορισμένη αρνητική συμβολή στην απασχόληση περίπου κατά 0,1% ετησίως (Διάγραμμα 5). Ομοίως περιορισμένη και αρνητική συμβολή στην απασχόληση των νέων γυναικών παρουσιάστηκε στο Ηνωμένο Βασίλειο και στην Γαλλία (-0,2% και -0,1% ετησίως, αντίστοιχα). Στη Γερμανία, η μείωση που εκδηλώθηκε ήταν αρκετά μεγαλύτερη φτάνοντας το 0,7% ετησίως.

Αντίθετα με τις υπόλοιπες χώρες και τον ευρωπαϊκό μέσο όρο, στην Ελλάδα και τη Φινλανδία παρουσιάστηκε θετική συμβολή στην απασχόληση γυναικών από τις μικρότερες ηλικίες (0,4% και 1,2% ετησίως, αντίστοιχα). Ωστόσο, παρά τη θετική συμβολή τους στην Ελλάδα, η συμμετοχή των νέων γυναικών στη συνολική τους απασχόληση μειώθηκε κατά 0,5% το 1999 σε σχέση με το 1995.



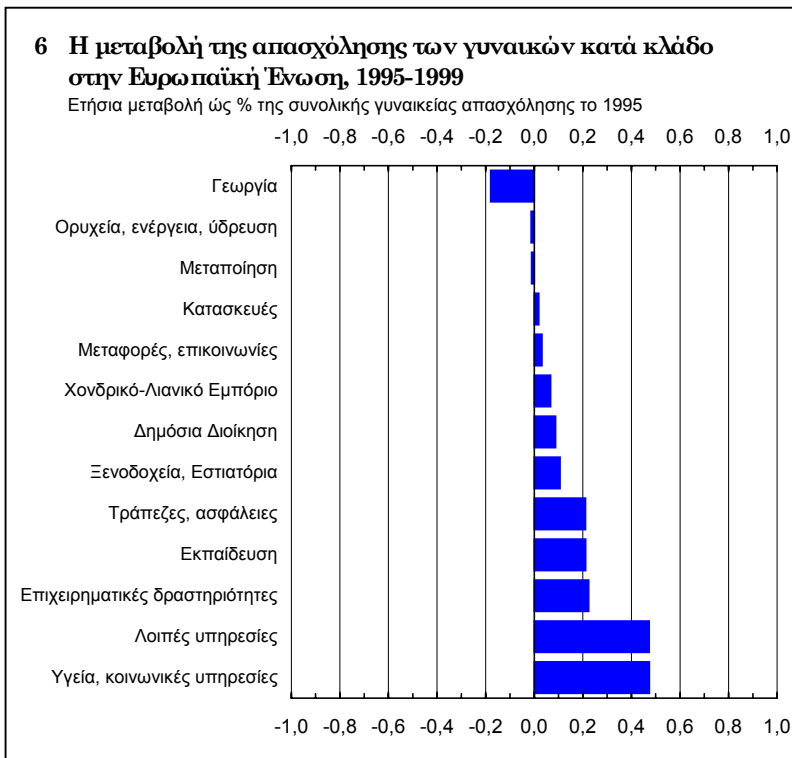
Στη Φινλανδία από την άλλη πλευρά, η πραγματικά εντυπωσιακή συμβολή των νέων γυναικών στην απασχόληση οδήγησε στην αύξηση της συμμετοχής τους στη συνολική τους απασχόληση κατά 2,2% το 1999 σε σχέση με το 1995.

Οι τάσεις για τις μεγαλύτερες ηλικίες (άνω των 30 ετών) είναι θετικές σε όλες τις εξεταζόμενες χώρες και στη Ένωση. Το μεγαλύτερο μέρος της συμβολής στην αύξηση της γυναικείας απασχόλησης εμφανίζει η ομάδα των γυναικών ηλικίας 30-44 ετών, οποία και συγκεντρώνει το μεγαλύτερο μέρος της γυναικείας απασχόλησης (43% σε ευρωπαϊκό επίπεδο).

Εξαίρεση αποτελεί η περίπτωση της Φινλανδίας όπου η απασχόληση των γυναικών ηλικίας άνω των 45 ετών συμβάλει στη αύξηση της γυναικείας απασχόλησης την περίοδο 1995-1999 με 1,6% ετησίως, έναντι 0,6% ετησίως που ήταν ο αντίστοιχος ρυθμός από τις γυναίκες ηλικίας 30-44 ετών. Αντίστοιχα, στη Γαλλία το σύνολο σχεδόν της αύξησης στην απα-

σχόληση των γυναικών προέρχονταν από γυναίκες ηλικίας άνω των 45 ετών (1% ετησίως).

Το φαινόμενο αυτό, δηλαδή, της σχετικά υψηλής συμβολής στην αύξηση της απασχόλησης των γυναικών από ηλικίες άνω των 45 ετών είναι εμφανές και στις υπόλοιπες χώρες. Επιπλέον, σε όλες τις εξεταζόμενες χώρες, εκτός από την Ελλάδα, η τάση αυτή ήταν ικανή ώστε να οδηγήσει στην αύξηση της συμμετοχής της απασχόλησης των γυναικών ηλικίας άνω των 45 ετών στο σύνολο της απασχόλησης τους.



### Η μεταβολή της απασχόλησης των γυναικών κατά κλάδο οικονομικής δραστηριότητας

Από τα μέσα της δεκαετίας του 1990, στην Ευρωπαϊκή Ένωση συνεχίζεται η τάση της αύξησης των θέσεων εργασίας στους κλάδους των υπηρεσιών και παράλληλα συνεχίζεται η μείωση των θέσεων εργασίας στους κλάδους της γεωργίας και μεταποίησης.

Η γυναικεία απασχόληση στην Ένωση, όπως παρουσιάστηκε σε προηγούμενη ενότητα, αυξήθηκε την περίοδο 1995-1999 με ρυθμό 1,7% ετησίως. Με εξαίρεση τον κλάδο της γεωργίας (-0,2%) και τη πολύ μικρή υποχώρηση της απασχόλησης στους κλάδους των ορυχείων, ενέργειας, ύδρευσης και μεταποίησης οι υπόλοιποι κλάδοι της ευρωπαϊκής οικονομίας παρουσίασαν θετική μεταβολή (Διάγραμμα 6).

Οι τρεις κλάδοι με τη μεγαλύτερη συμβολή στην ανάπτυξη της γυναικείας απασχόλησης είναι αυτοί των υπηρεσιών υγείας και κοινωνικών υπηρεσιών (0,5% ετησίως), των λοιπών-προσωπικών υπηρεσιών (0,5% ετησίως) και των επιχειρηματικών δραστηριοτήτων (0,2% ετησίως).

Από τους υπόλοιπους κλάδους σημαντική συμβολή στην αύξηση της γυναικείας απασχόλησης παρουσιάζει ο κλάδος της εκπαίδευσης (0,2% ετησίως) και κλάδος των τραπεζών-ασφαλειών (0,2% ετησίως).

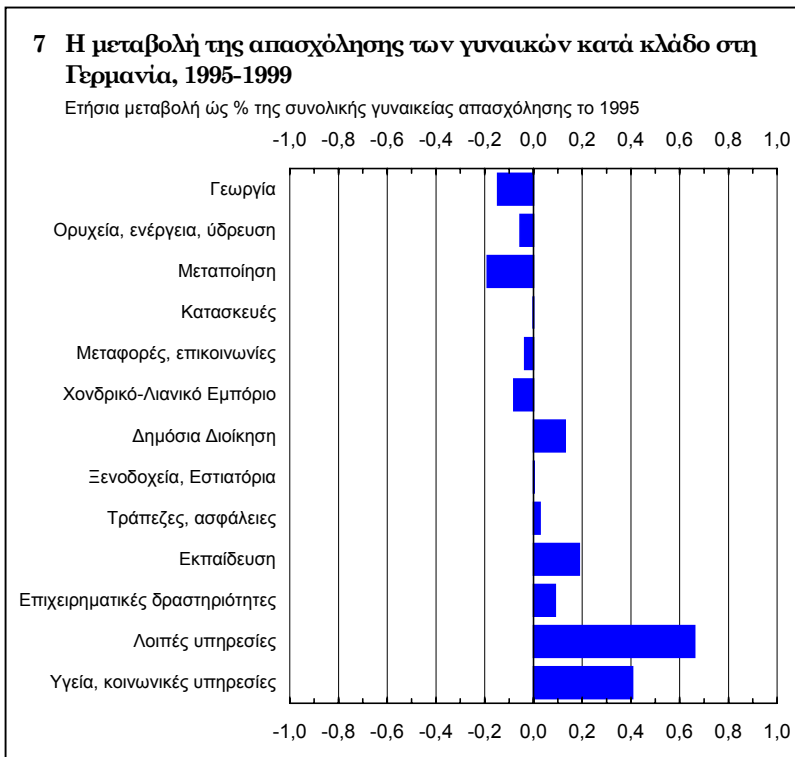
Η εικόνα αυτή αναφορικά με τις τάσεις στους κλάδους παρουσιάζει έντονες διαφορές ανάμεσα στις εξεταζόμενες χώρες. Στη βάση αυτών των διαφορών θα κινηθεί η ανάλυση της τελευταίας ενότητας του πρώτου μέρους της παρούσας μελέτης.

## Γερμανία

Η γυναικεία απασχόληση στη Γερμανία, κατά την περίοδο 1995-1999, αυξήθηκε με ρυθμό 1% ετησίως. Μείωση της γυναικείας απασχόλησης παρουσιάστηκε στους κλάδους της μεταποιητικής βιομηχανίας (-0,2% ετησίως) και της γεωργίας (-0,15% ετησίως), ενώ υποχώρηση παρουσιάστηκε επίσης και στην απασχόληση των γυναικών στον κλάδο του εμπορίου (-0,1%), παρόλο, που ο κλάδος αυτός σε επίπεδο Ένωσης αλλά και στις υπόλοιπες οικονομικά ισχυρές χώρες της Ένωσης (Γαλλία-Ηνωμένο Βασίλειο) παρουσίασε θετική μεταβολή (Διάγραμμα 7).

Οι κλάδοι με τη μεγαλύτερη συμβολή στην ανάπτυξη της γυναικείας απασχόλησης στη Γερμανία δεν είναι διαφορετικοί από τους αντίστοιχους στο σύνολο της Ένωσης. Ο κλάδος των λοιπών-προσωπικών υπηρεσιών συμβάλει κατά 0,7% ετησίως στην αύξηση της γυναικείας απασχόλησης στη χώρα και ακολουθεί ο κλάδος των κοινωνικών υπηρεσιών και των υπηρεσιών υγείας (0,4% ετησίως), ενώ η συμβολή του κλάδου της εκπαίδευσης φτάνει το 0,2% ετησίως, ρυθμός ελαφρώς υψηλότερος από αυτόν του κλάδου της δημόσιας διοίκησης (0,15%).

Από την άλλη πλευρά, ο κλάδος των τραπεζών και ασφαλειών (λίγο πάνω από 0% ετησίως) και ο κλάδος των επιχειρηματικών δραστηριοτήτων (0,1%) εμφανίζουν συγκριτικά μικρή συμβολή στην αύξηση της γυναικείας απασχόλησης σε σύγκριση με τους αντίστοιχους κλάδους σε επίπεδο Ευρωπαϊκής Ένωσης.



## Γαλλία

Στη Γαλλία, η γυναικεία απασχόληση κατά την περίοδο 1995-1999 αυξήθηκε με ρυθμό ελαφρώς μεγαλύτερο από 1% ετησίως. Αξιοσημείωτη υποχώρηση της γυναικείας απασχόλησης εντοπίζεται μόνο στον κλάδο της γεωργίας (-0,15% ετησίως) (Διάγραμμα 8).

Ομοίως και στη Γαλλία οι κλάδοι με τη μεγαλύτερη συμβολή στην ανάπτυξη της γυναικείας απασχόλησης δεν είναι διαφορετικοί από τους αντίστοιχους κλάδους στο σύνολο της Ένωσης. Ο κλάδος των επιχειρηματικών δραστηριοτήτων και ο κλάδος των λοιπών-προσωπικών υπηρεσιών συμβάλουν από 0,34% ετησίως στην αύξηση της γυναικείας απασχόλησης στη χώρα και ακολουθεί ο κλάδος των κοινωνικών υπηρεσιών και υπηρεσιών υγείας (0,3% ετησίως),

ενώ η συμβολή του κλάδου της εκπαίδευσης φτάνει το 0,1% ετησίως.

### Ηνωμένο Βασίλειο

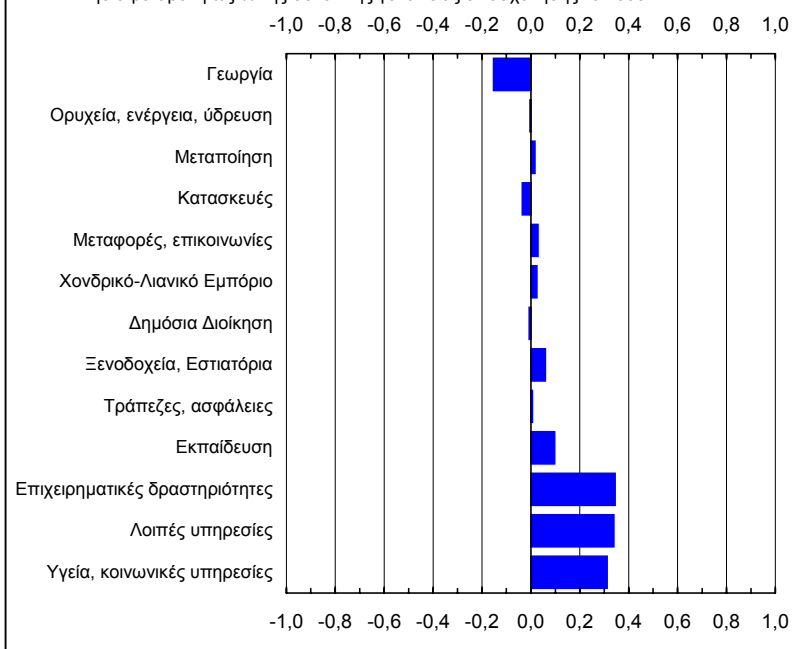
Στο Ηνωμένο Βασίλειο, η γυναικεία απασχόληση κατά την περίοδο 1995-1999 αυξήθηκε με ρυθμό 1,5% ετησίως. Οι απώλειες σε θέσεις εργασίας στη γυναικεία απασχόληση εντοπίζονται στον κλάδο της μεταποίησης (-0,2% ετησίως), στον κλάδο της γεωργίας (-0,1% ετησίως) και στον κλάδο της δημόσιας διοίκησης (-0,05%) (Διάγραμμα 9).

Οι κλάδοι με τη μεγαλύτερη συμβολή στην ανάπτυξη της γυναικείας απασχόλησης είναι ο κλάδος των κοινωνικών υπηρεσιών και των υπηρεσιών υγείας (0,4% ετησίως), ο κλάδος της εκπαίδευσης (0,4% ετησίως) και ο κλάδος των λοιπών-προσωπικών υπηρεσιών (0,4% ετησίως).

Από τους υπόλοιπους κλάδους σημαντική είναι η συμβολή του κλάδου των τραπεζών και ασφαλειών (0,2% ετησίως) καθώς και του κλάδου των τουριστικών υπηρεσιών (ξενοδοχεία-εστιατόρια). Αξιοσημείωτη τέλος είναι η μικρή συμβολή, σε σχέση με τον ευρωπαϊκό μέσο όρο, των επιχειρηματικών δραστηριοτήτων (μικρότερη του 0,1% ετησίως) στη αύξηση της γυναικείας απασχόλησης.

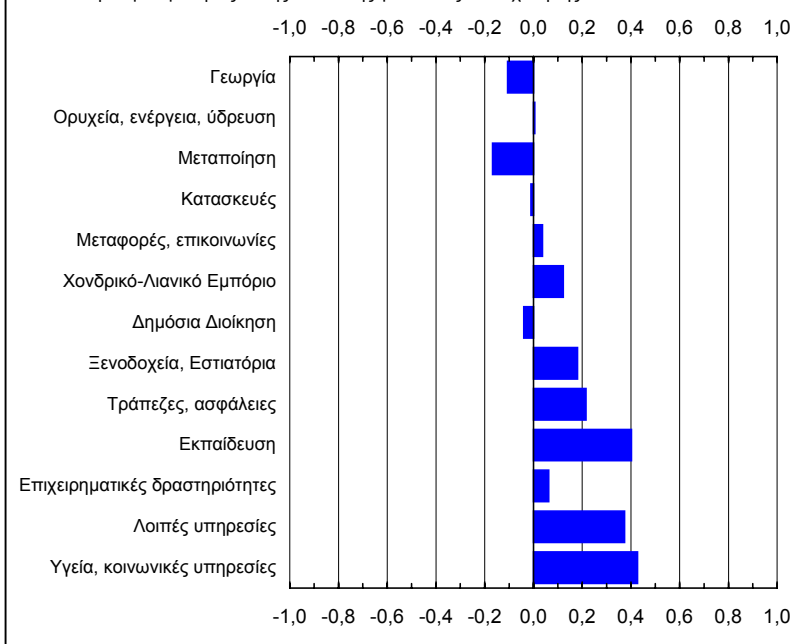
#### 8 Η μεταβολή της απασχόλησης των γυναικών κατά κλάδο στη Γαλλία, 1995-1999

Ετήσια μεταβολή ως % της συνολικής γυναικείας απασχόλησης το 1995



#### 9 Η μεταβολή της απασχόλησης των γυναικών κατά κλάδο στο Ηνωμένο Βασίλειο, 1995-1999

Ετήσια μεταβολή ως % της συνολικής γυναικείας απασχόλησης το 1995



## Ελλάδα

Στην Ελλάδα, κατά την περίοδο 1995-1999 παρουσιάστηκε αύξηση της γυναικείας απασχόλησης με ρυθμό 1,9% ετησίως, ρυθμός υψηλότερος από τον αντίστοιχο στο σύνολο της Ένωσης. Οι απώλειες σε θέσεις εργασίας στη γυναικεία απασχόληση κατά την περίοδο αυτή εντοπίζονται στη γεωργία όπου σε ετήσια βάση η μείωση έφτασε το 0,8% και δευτερευόντως στη μεταποίηση (-0,1% ετησίως). Όλοι οι άλλοι κλάδοι παρουσιάζουν θετική συμβολή στην αύξηση της γυναικείας απασχόλησης (Διάγραμμα 10).

Οι κλάδοι με τη μεγαλύτερη συμβολή στην αύξηση της γυναικείας απασχόλησης είναι διαφορετικοί από τους αντίστοιχους κλάδους στο σύνολο της Ένωσης. Ειδικότερα, πρώτος σε δυναμισμό είναι ο κλάδος των τραπεζών-ασφαλειών ο οποίος συνέβαλε στην αύξηση της απασχόλησης των γυναικών κατά 0,6% ετησίως. Εξίσου σημαντική είναι και η συμβολή του κλάδου των επιχειρηματικών δραστη-

ριοτήτων (0,5% ετησίως) καθώς και του κλάδου των κοινωνικών υπηρεσιών και των υπηρεσιών υγείας (0,5% ετησίως).

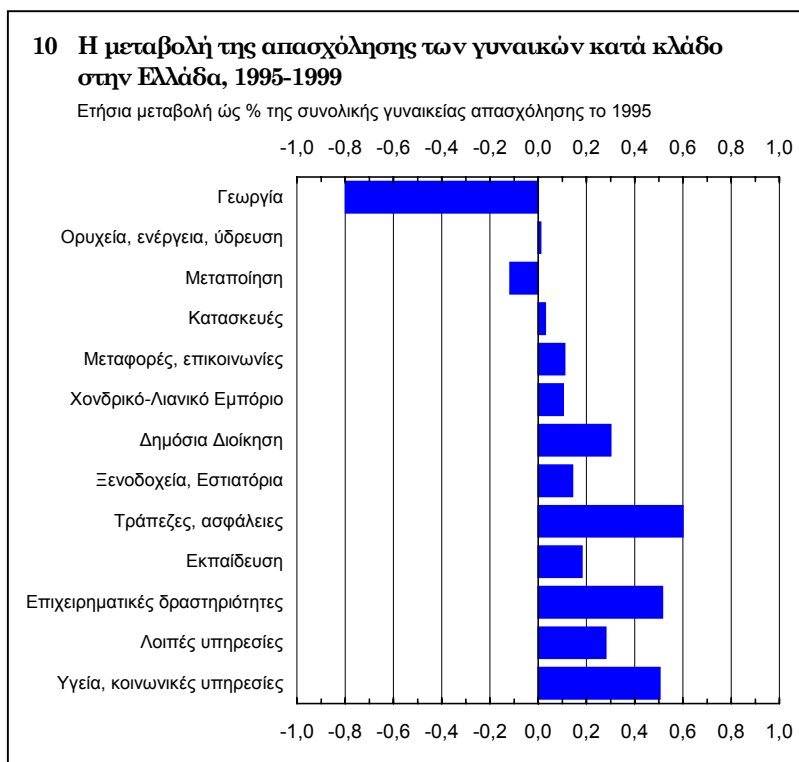
Από τους υπόλοιπους κλάδους ακολουθούν ο κλάδος της δημόσιας διοίκησης (0,3%), των λοιπών προσωπικών υπηρεσιών (0,3%) και ο κλάδος της εκπαίδευσης (0,2%), ενώ ο κλάδος των τουριστικών υπηρεσιών (ξενοδοχεία-εστιατόρια) συμβάλει ετησίως κατά 0,1%.

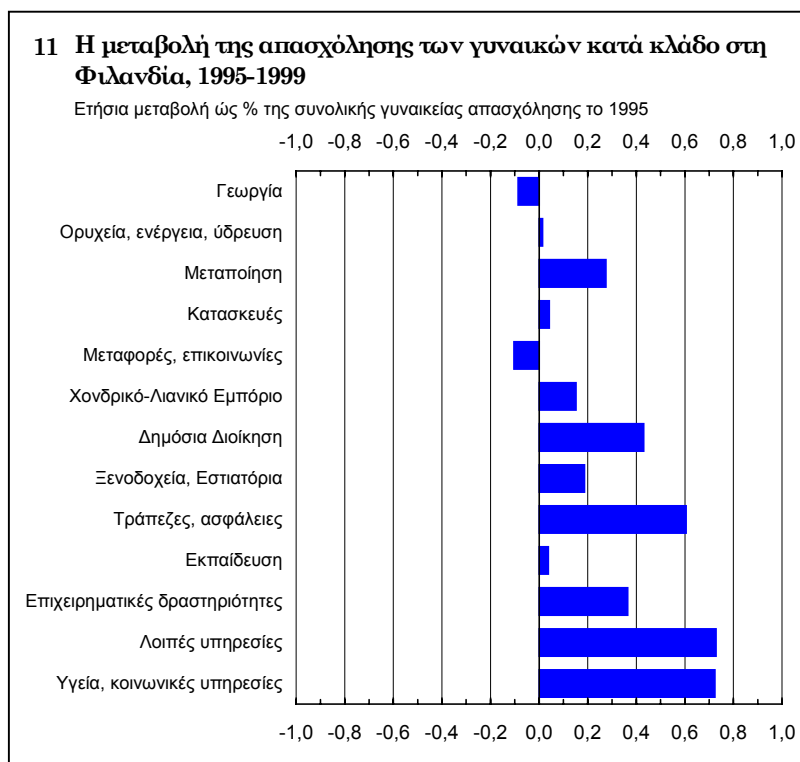
## Φινλανδία

Η εντυπωσιακή αύξηση της γυναικείας απασχόλησης στη Φινλανδία κατά την περίοδο 1995-1999 με ρυθμό 3,5% ετησίως παρουσιάζει ιδιαίτερο ενδιαφέρον αναφορικά με τους κλάδους στους οποίους η αύξηση αυτή εκδηλώθηκε (Διάγραμμα 10). Οι κλάδοι με τη μεγαλύτερη συμβολή στην ανάπτυξη της γυναι-

κείας απασχόλησης στη Φινλανδία δεν είναι διαφορετικοί από τους αντίστοιχους κλάδους στο σύνολο της Ένωσης. Ωστόσο, οι περισσότεροι από αυτούς τους κλάδους παρουσιάζουν ένταση και δυναμισμό που είναι μοναδικός. Σε 7 από τους 13 κλάδους η αύξηση της γυναικείας απασχόλησης ξεπερνά το 0,2% ετησίως, ενώ σε 3 από αυτούς η ετήσια μεταβολή ξεπερνά και το 0,6% ετησίως.

Ειδικότερα, ο κλάδος των λοιπών προσωπικών υπηρεσιών και ο κλάδος των κοινωνικών υπηρεσιών και των υπηρεσιών υγείας συμβάλουν ετησίως στην αύξηση της γυναικείας απασχόλη-





νται με μικρή ένταση στον κλάδο των μεταφορών και επικοινωνιών και στον κλάδο της γεωργίας όπου σε ετήσια βάση η συμβολή στη μείωση της γυναικείας απασχόλησης έφτασε στον καθένα το 0,1%.

σης από 0,7%. Κατά 0,6% ετησίως συμβάλει ο κλάδος των τραπεζών-ασφαλειών, ενώ εξίσου σημαντική είναι και η συμβολή του κλάδου της δημόσιας διοίκησης (0,4%) και των επιχειρηματικών δραστηριοτήτων (0,4% ετησίως).

Ιδιαίτερο ενδιαφέρον παρουσιάζει ο κλάδος της μεταποίησης καθώς σε μία περίοδο γενικότερης υποχώρησης της απασχόλησής του στο σύνολο της ένωσης ΕΕ, αλλά και στις άλλες ισχυρές βιομηχανικές χώρες, αντίθετα στην Φινλανδία παρουσιάζει σημαντικό δυναμικό ο οποίος εκφράζεται μέσα από τη συμβολή στη γυναικεία απασχόληση με αύξηση που φτάνει το 0,3% ετησίως. Από τους υπόλοιπους κλάδους που συμβάλουν στην αύξηση της γυναικείας απασχόλησης ξεχωρίζει ο κλάδος των τουριστικών υπηρεσιών (ξενοδοχεία-εστιατόρια) ο οποίος συμβάλει ετησίως κατά 0,2%.

Από την άλλη πλευρά, οι απώλειες σε θέσεις εργασίας στη γυναικεία απασχόληση εντοπίζο-

## **Μέρος II            Οι τάσεις στην απασχόληση των γυναικών στα τεχνικά επαγγέλματα**

Η επιλογή των επαγγελμάτων με τεχνικό περιεχόμενο εργασίας αποτέλεσε ένα από τα βασικά ζητούμενα από τα πρώτα κιόλας βήματα της πραγματοποίησης της παρούσας μελέτης. Η διαδικασία επιλογής στηρίχθηκε στην Ευρωπαϊκή Έκδοση της Διεθνούς Ταξινόμησης των Ατομικών Επαγγελμάτων, ISCO-88 (COM), της Στατιστικής Υπηρεσίας της Ευρωπαϊκής Ένωσης. Η έκδοση αυτή βασίζεται στην αντίστοιχη έκδοση του Διεθνούς Γραφείου Εργασίας (ILO).

Η ταξινόμηση ISCO-88 (COM) χρησιμοποιείται στην Ευρωπαϊκή Έρευνα Εργατικού Δυναμικού, Η έρευνα αυτή είναι η πηγή των στατιστικών δεδομένων που χρησιμοποιήθηκαν για τις ανάγκες της παρούσας μελέτης. Τα στοιχεία που χρησιμοποιήθηκαν αναφέρονται σε μία σειρά ποιοτικών μεταβλητών για τους απασχολούμενους στις 15 ευρωπαϊκές χώρες. Η περίοδος αναφοράς των στοιχείων είναι τα έτη 1993 έως 1999.

Οι μεταβλητές στα διαθέσιμα στοιχεία είναι το φύλο, η οικογενειακή κατάσταση, η ηλικία, το επίπεδο εκπαίδευσης (ταξινόμηση κατά ISCED-97), η θέση στην επιχείρηση, ο κλάδος της οικονομικής δραστηριότητας (ταξινόμηση κατά NACE Rev. 1) και το ατομικό επάγγελμα (ταξινόμηση κατά ISCO-88 (COM)). Τα στοιχεία για τις δύο τελευταίες ταξινομήσεις ήταν διαθέσιμα κατά 2-ψήφιο επίπεδο ανάλυσης.

Στη διαδικασία που ακολουθήθηκε, με βάση τη διψήφια ανάλυση της ISCO-88 (COM) πραγματοποιήθηκε η επιλογή των ομάδων επαγγελμάτων με τεχνικό περιεχόμενο. Το τελικό αποτέλεσμα της επιλογής οδήγησε στη δημιουργία 3 ομάδων τεχνικών επαγγελμάτων όπου σε κάθε μία από αυτές τα επαγγέλματα που περιλαμβάνονται χαρακτηρίζονται από διαφορετικό βαθμό-ένταση τεχνικού περιεχομένου στις εργασίες και τα καθήκοντα που εμπεριέχουν. Ειδικότερα, δημιουργήθηκαν οι εξής τρεις ομάδες τεχνικών επαγγελμάτων:



### I. Επαγγέλματα με έντονο τεχνικό περιεχόμενο εργασίας

Η πρώτη ομάδα περιλαμβάνει επαγγέλματα που χαρακτηρίζονται από έντονο τεχνικό περιεχόμενο στις εργασίες και τα καθήκοντα που εμπεριέχουν. Οι εργαζόμενοι που υπάγονται σε αυτή την ομάδα επαγγελμάτων, μεταξύ άλλων, διεξάγουν αναλύσεις, έρευνες, αναπτύσσουν έννοιες, τεχνικές και εφαρμόζουν γνώσεις σχετικές με τις φυσικές επιστήμες, τη μηχανική, την τεχνολογία ή εργάζονται υπό την εποπτεία ανώτερων και ανώτατων στελεχών και προσώπων που ασκούν επιστημονικά επαγγέλματα.

Τα επαγγέλματα που περιλαμβάνει η πρώτη ομάδα τεχνικών επαγγελμάτων παρουσιάζονται στον παρακάτω πίνακα.

ISCO-88 (COM)	Επαγγέλματα
21	Φυσικοί, χημικοί, γεωλόγοι, μαθηματικοί, στατιστικοί, σχεδιαστές, αναλυτές και προγραμματιστές συστημάτων υπολογιστών, αρχιτέκτονες, πολεοδόμοι, πολιτικοί μηχανικοί, ηλεκτρολόγοι μηχανικοί, μηχανολόγοι μηχανικοί, χημικοί μηχανικοί, τοπογράφοι κα.
22	Βιολόγοι, γεωπόνοι, βοτανολόγοι, φαρμακολόγοι, ερευνητές παθολογίας, ιατροί, οδοντίατροι, κτηνίατροι, φαρμακοποιοί, νοσηλευτές, μαίες.
31	Τεχνολόγοι φυσικής και μηχανικής (πχ. τεχνολόγοι ηλεκτρονικοί, δομικών έργων), σχεδιαστές αρχιτεκτονικού σχεδίου, τεχνολόγοι πληροφορικής, αξιωματικοί μηχανικοί ναυσιπλοΐας, πιλότοι, πλοηγοί, ελεγκτές εναέριας κυκλοφορίας, επιθεωρητές ασφάλειας, ποιοτικού ελέγχου και υγείας.
32	Τεχνολόγοι και τεχνικοί βοηθοί των επιστημών της βιολογίας και της υγείας, τεχνολόγοι γεωπονίας, δασοπονίας, δημόσιας υγείας, περιβάλλοντος, οπτομέτρης-οπτικοί, οδοντοτεχνίτες, φυσιοθεραπευτές, τεχνικοί βοηθοί ιατρικής κα.

### II. Επαγγέλματα με αυξημένο τεχνικό περιεχόμενο εργασίας

Στην δεύτερη ομάδα τεχνικών επαγγελμάτων περιλαμβάνονται επαγγέλματα που χαρακτηρίζονται από αυξημένη συμμετοχή τεχνικών δραστηριοτήτων και καθηκόντων στο περιεχόμενο της εργασίας τους. Οι εργαζόμενοι που υπάγονται σε αυτή την ομάδα επαγγελμάτων, μεταξύ άλλων, εκτελούν εργασίες διεύθυνσης, ρύθμισης, σχεδιασμού και συντονισμού δραστηριοτήτων και διαδικασιών ή/και εκτελούν εργασίες που απαιτούν γνώση, εμπειρία και προσαρμογή σε τεχνολογικές και οργανωτικές καινοτομίες.

Τα επαγγέλματα που περιλαμβάνει η δεύτερη ομάδα τεχνικών επαγγελμάτων παρουσιάζονται στον παρακάτω πίνακα.

ISCO-88 (COM)	Επαγγέλματα
12	Διευθύνοντες και ανώτερα στελέχη μεγάλων δημόσιων και ιδιωτικών επιχειρήσεων και οργανισμών (με απασχόληση άνω των 10 ατόμων)
13	Διευθύνοντες επιχειρηματίες και προϊστάμενοι μικρών δημόσιων ή ιδιωτικών επιχειρήσεων (με απασχόληση μέχρι 9 άτομα)
81	Χειριστές σταθερών βιομηχανικών εγκαταστάσεων και εξοπλισμού
82	Χειριστές μηχανών παραγωγής και συναρμολογητές

### III. Επαγγέλματα με στοιχεία τεχνικού περιεχομένου εργασίας

Η τρίτη ομάδα τεχνικών επαγγελμάτων περιλαμβάνει επαγγέλματα που χαρακτηρίζονται από την ύπαρξη δραστηριοτήτων και καθηκόντων τεχνικού περιεχομένου με χαμηλή ένταση ή συχνότητα κατά την επιτέλεση τους στο πλαίσιο της εργασίας. Οι εργαζόμενοι που υπά-

γονται σε αυτή την ομάδα επαγγελμάτων, μεταξύ άλλων, εκτελούν εργασίες χειρισμού μηχανών γραφείου (Η/Υ, τηλεφωνικά κέντρα, μηχανές τηλεομοιοτυπίας, telex κλπ), καταγράφουν, επεξεργάζονται και διατηρούν αρχεία με ποσοτικά και ποιοτικά δεδομένα ή εφαρμόζουν τις εξειδικευμένες γνώσεις και ικανότητες τους σε τομείς όπως η εξόρυξη, οι κατασκευές, η εγκατάσταση ή/και συντήρηση μηχανών και εξοπλισμού.

Τα επαγγέλματα που περιλαμβάνει η τρίτη ομάδα παρουσιάζονται στον παρακάτω πίνακα.

σύνολο της Ένωσης, αλλά μόνο για τα 14 από τα 15 κράτη-μέλη.

<i>ISCO-88 (COM)</i>	<i>Επαγγέλματα</i>
41	Υπάλληλοι γραφείου
42	Υπάλληλοι εξυπηρέτησης πελατών
71	Ειδικευμένοι τεχνίτες εξόρυξης και κατασκευών
72	Ειδικευμένοι τεχνίτες μετάλλου, μηχανών, εξοπλισμού, δομικών κατασκευών
73	Ειδικευμένοι τεχνίτες σε εργασίες ακριβείας, τυπογράφοι και χειροτέχνες
74	Λοιποί ειδικευμένοι τεχνίτες

Για τις τρεις αυτές ομάδες επαγγελμάτων στη συνέχεια ακολουθεί ανάλυση των τάσεων της γυναικείας απασχόλησης σε σχέση με τα διαθέσιμα κοινωνικοοικονομικά χαρακτηριστικά των διαθέσιμων στοιχείων. Η παρουσίαση των αποτελεσμάτων της ανάλυσης αφορά τη χρονική περίοδο 1995-1999, με εξαίρεση την περίπτωση της Φινλανδίας όπου τα διαθέσιμα στοιχεία περιόρισαν την περίοδο αναφοράς στα τρία τελευταία χρόνια (1997-1999).

Επιπλέον, η έλλειψη στοιχείων για την Ιρλανδία δεν επέτρεψε τον υπολογισμό και παρουσίαση των αποτελεσμάτων της ανάλυσης για το

## Η μεταβολή της απασχόλησης των γυναικών στο σύνολο και στα τεχνικά επαγγέλματα

Όπως παρουσιάστηκε στο προηγούμενο μέρος η ετήσια μεταβολή της γυναικείας απασχόλησης στο σύνολο της Ένωσης κατά την περίοδο 1995-1999 έφτασε το 1,7%. Η αντίστοιχη μεταβολή για τη γυναικεία απασχόληση στο σύνολο των επαγγελμάτων με τεχνικό περιεχόμενο (έντονο, αυξημένο ή στοιχεία τεχνικού περιεχομένου) κινήθηκε με ρυθμό χαμηλότερο, φτάνοντας το 1,1% ετησίως. Ωστόσο, από την ανάλυση της συνολικής μεταβολής της απασχόλησης στα τεχνικά επαγγέλματα, φαίνεται ότι η ομάδα επαγγελμάτων με έντονο τεχνικό περιεχόμενο συνέβαλε στα 2/3 της αύξησης αυτής. (Διάγραμμα 12).

Σε όλες τις εξεταζόμενες χώρες, εκτός από την Ελλάδα, ο ετήσιος ρυθμός μεταβολής της απασχόλησης στα τεχνικά επαγγέλματα είναι μικρότερος από το ρυθμό μεταβολής της συνολικής γυναικείας απασχόλησης. Στο Ηνωμένο Βασίλειο ο ρυθμός είναι 1% ετησίως έναντι 1,5% στο σύνολο της απασχόλησης, με σημαντικότερη τη συμβολή των επαγγελμάτων με έντονο τεχνικό περιεχόμενο (0,4%) και δευτερευόντως τα επαγγέλματα με στοιχεία τεχνικού περιεχομένου (0,35%).

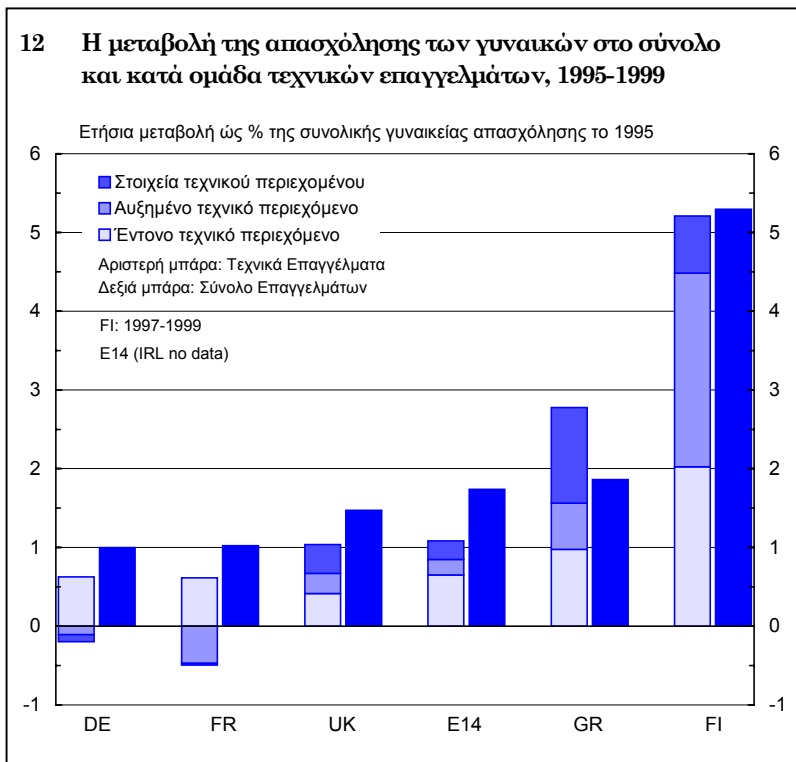
Στη Γαλλία ο χαμηλός ρυθμός αύξησης της απασχόλησης των γυναικών στα τεχνικά επαγγέλματα (0,1% έναντι 1% ετησίως στο σύνολο της γυναικείας απασχόλησης) είναι αποτέλεσμα δύο αντίθετων τάσεων. Από την μία πλευρά της αύξησης της απασχόλησης των γυναικών στα επαγγέλματα με έντονο τεχνικό περιεχόμενο (0,6% ετησίως) και

από την άλλη της μείωσης της απασχόλησης στα επαγγέλματα με αυξημένο τεχνικό περιεχόμενο (-0,5% ετησίως).

Στη Γερμανία η αύξηση της τεχνικής απασχόλησης κατά 0,5% έναντι 1% ετησίως στο σύνολο της γυναικείας απασχόλησης προέρχεται στο σύνολο της από την αντίστοιχη αύξηση στα επαγγέλματα με έντονο τεχνικό περιεχόμενο.

Οι παραπάνω χώρες εμφανίζουν μεταβολή της συνολικής γυναικείας απασχόλησης με ρυθμό χαμηλότερο από τον αντίστοιχο μέσο ευρωπαϊκό, σε αντίθεση με τη Φινλανδία και την Ελλάδα, στις οποίες η αύξηση της συνολικής γυναικείας απασχόλησης, αλλά και αυτής στα τεχνικά επαγγέλματα είναι υψηλότερη από τον ευρωπαϊκό μέσο όρο.

Ειδικότερα, στη Φινλανδία, κατά την περίοδο 1997-1999, οι υψηλοί ρυθμοί αύξησης της τεχνικής απασχόλησης (5,2% ετησίως) αφορούν τα επαγγέλματα με αυξημένο (2,5%) αλλά και



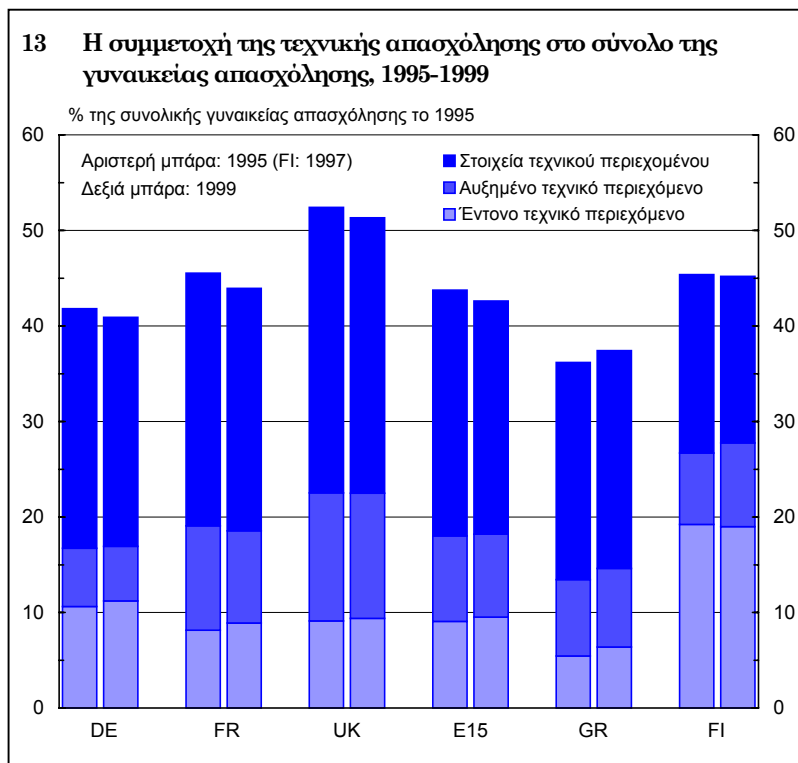
έντονο (2% ετησίως) τεχνικό περιεχόμενο.

Από την άλλη πλευρά, η Ελλάδα, παρουσιάζει σημαντική δυναμική αναφορικά με τη γυναικεία απασχόληση στα τεχνικά επαγγέλματα, γεγονός που αποτυπώνεται στο ότι είναι η μόνη χώρα στην οποία ο ρυθμός αύξησης της απασχόλησης στα τεχνικά επαγγέλματα είναι αρκετά μεγαλύτερος από το ρυθμό αύξησης του συνόλου της απασχόλησης, όταν μάλιστα ο τελευταίος είναι και υψηλότερος από τον ευρωπαϊκό μέσο όρο (2,8% ετησίως έναντι 1,9%), ρυθμός μεγαλύτερος κατά μία ποσοστιαία μονάδα από το αντίστοιχο ρυθμό μεταβολής της συνολικής γυναικείας απασχόλησης. Ο δυναμισμός αυτός εκδηλώνεται κατά κύριο λόγο στα επαγγέλματα με έντονο τεχνικό περιεχόμενο (1% ετησίως) και στα επαγγέλματα με στοιχεία τεχνικού περιεχομένου (1,2% ετησίως).

Οι παραπάνω μεταβολές στις εξεταζόμενες χώρες οδήγησαν σε μεταβολή της συμμετοχής των γυναικών στα τεχνικά επαγγέλματα. Οι μεταβολές αυτές παρουσιάζονται στη συνέχεια για κάθε μία ομάδα τεχνικών επαγγελμάτων.

### Η συμμετοχή της τεχνικής απασχόλησης στο σύνολο της γυναικείας απασχόλησης

Η αύξηση της γυναικείας απασχόλησης στα τεχνικά επαγγέλματα με ρυθμό μικρότερο της συνολικής γυναικείας απασχόλησης σε όλες τις



εξεταζόμενες χώρες, εκτός της Ελλάδας, οδήγησε στην υποχώρηση της συμμετοχής της τεχνικής απασχόλησης στο σύνολο της γυναικείας υποχώρησης, στις χώρες αυτές (Διάγραμμα 13).

Στην Ελλάδα, αντίθετα, η συμμετοχή της απασχόλησης των γυναικών στα τεχνικά επαγγέλματα αυξήθηκε κατά 1,5 ποσοστιαία μονάδα (από 36% σε 37,5%). Παρά την αύξηση του ποσοστού της, η Ελλάδα βρίσκεται αρκετά πιο πίσω σε σχέση με τον ευρωπαϊκό μέσο όρο και τις υπόλοιπες εξεταζόμενες χώρες, οι οποίες παρά την μείωση του ποσοστού τους βρίσκονται σε επίπεδα πάνω από το 41%.

Ειδικότερα, το μεγαλύτερο βαθμό ανάπτυξης της τεχνικής απασχόλησης -σε όρους ποσοστού συμμετοχής- παρουσιάζει το Ηνωμένο Βασίλειο (51%), και ακολουθούν η Φινλανδία (45%), η Γαλλία (44%) και η Γερμανία (41%). Μόνο η τελευταία έχει ποσοστό συμμετοχής μικρότερο από το αντίστοιχο της Ευρωπαϊκής Ένωσης (43%)

Αναλυτικά κατά ομάδα τεχνικών επαγγελμάτων, τα παραπάνω ποσοστά παρουσιάζουν εξίσου σημαντικό ενδιαφέρον.

Στη Φινλανδία, συγκριτικά με τις υπόλοιπες εξεταζόμενες χώρες και τον ευρωπαϊκό μέσο όρο, η γυναικεία απασχόληση παρουσιάζει ιδιαίτερα υψηλή συμμετοχή στα επαγγέλματα με έντονο τεχνικό περιεχόμενο (19% στο σύνολο της γυναικείας απασχόλησης). Η αντίστοιχη συμμετοχή στις υπόλοιπες χώρες και στην Ένωση εμφανίζει αρκετά μικρότερες τιμές. Ειδικότερα, το μεγαλύτερο ποσοστό ανάμεσα στις υπόλοιπες χώρες παρουσιάζει η Γερμανία (11%), και ακολουθεί το Ηνωμένο Βασίλειο (9,5%), η Γαλλία (9,4%) και η Ελλάδα (6,4%). Η τελευταία, σε αυτή την ομάδα επαγγελμάτων, παρουσιάζει την μεγαλύτερη αύξηση ανάμεσα στις εξεταζόμενες χώρες την περίοδο 1995-1999 (1%).

Παράλληλα, αύξηση της συμμετοχής στην απασχόληση σε αυτή την ομάδα επαγγελμάτων παρουσιάζουν και οι υπόλοιπες χώρες, εκτός τη Φινλανδία, στην οποία παρουσιάζεται μία μικρή υποχώρηση (-0,2%).

Η γυναικεία απασχόληση στα επαγγέλματα με αυξημένο τεχνικό περιεχόμενο, στο σύνολο της Ένωσης, κατά την περίοδο 1995-1999, παρουσιάζει μικρή υποχώρηση (-0,2%). Αντίστοιχα, μείωση της συμμετοχής εμφανίζεται και στις χώρες που κινούνται με ρυθμούς αύξησης της γυναικείας απασχόλησης μικρότερους από τον ευρωπαϊκό μέσο όρο, δηλαδή στη Γερμανία, τη Γαλλία και το Ηνωμένο Βασίλειο. Αντίθετα, στην Ελλάδα και τη Φινλανδία παρουσιάζεται αύξηση της συμμετοχής (0,2% και 1,3% αντίστοιχα).

Σε όλες τις εξεταζόμενες χώρες, εκτός τη Φινλανδία, τα επαγγέλματα με στοιχεία τεχνικού περιεχομένου αποτελούν το μεγαλύτερο μέρος της απασχόλησης των γυναικών σε τεχνικά επαγγέλματα. Τα ποσοστά στις χώρες αυτές κυ-

μαίνονται από 23% έως 29%, ενώ στη Φινλανδία το αντίστοιχο μέγεθος δεν ξεπερνά το 17,5%. Στη χώρα αυτή, καθώς και στις υπόλοιπες –εκτός από την Ελλάδα- παρουσιάζεται μείωση της συμμετοχής αυτής της ομάδας τεχνικών επαγγελμάτων στο σύνολο της γυναικείας απασχόλησης. Στην Ελλάδα, η απασχόληση στα επαγγέλματα αυτής της ομάδας ενισχύσει την συμμετοχής της κατά 1 ποσοστιαία μονάδα.

Η παρουσίαση των τάσεων της απασχόλησης των γυναικών στις επιμέρους ομάδες τεχνικών επαγγελμάτων και για μία σειρά ποιοτικών μεταβλητών θα επιτρέψει στη διαμόρφωση μίας πληρέστερης εικόνας. Τα στοιχεία για τις ομάδες αυτές παρουσιάζονται στις επόμενες ενότητες του δεύτερου μέρους της μελέτης.

### **Η μεταβολή της απασχόλησης των γυναικών στα τεχνικά επαγγέλματα κατά επίπεδο εκπαίδευσης**

Η έλλειψη στοιχείων περιορίζει την παρουσίαση μίας ολοκληρωμένης εικόνας αναφορικά με το επίπεδο εκπαίδευσης στις ομάδες τεχνικών επαγγελμάτων. Για τις εξεταζόμενες χώρες διαθέσιμα και αξιόπιστα στοιχεία υπάρχουν μόνο για τη Γερμανία, τη Γαλλία και την Ελλάδα.

Και στις τρεις αυτές χώρες το σύνολο σχεδόν της μεταβολής της γυναικείας απασχόλησης στην ομάδα των επαγγελμάτων με έντονο τεχνικό περιεχόμενο προέρχεται από γυναίκες με ανώτερο επίπεδο εκπαίδευσης (πανεπιστημιακού επιπέδου). Η μεγαλύτερη αύξηση εμφανίζεται στην Ελλάδα (0,8% ετησίως), ενώ παράλληλα, στην ίδια χώρα παρατηρείται και

συμβολή από τις γυναίκες με μέσο επίπεδο εκπαίδευσης.

Στα επαγγέλματα με αυξημένο τεχνικό περιεχόμενο, όπως παρουσιάστηκε στην προηγούμενη ενότητα η Ελλάδα παρουσιάζει αύξηση της γυναικείας απασχόλησης (0,6% ετησίως), στη Γαλλία παρουσιάζεται μείωση (-0,5%), ενώ σχεδόν μηδενική είναι η μεταβολή στη Γερμανία.

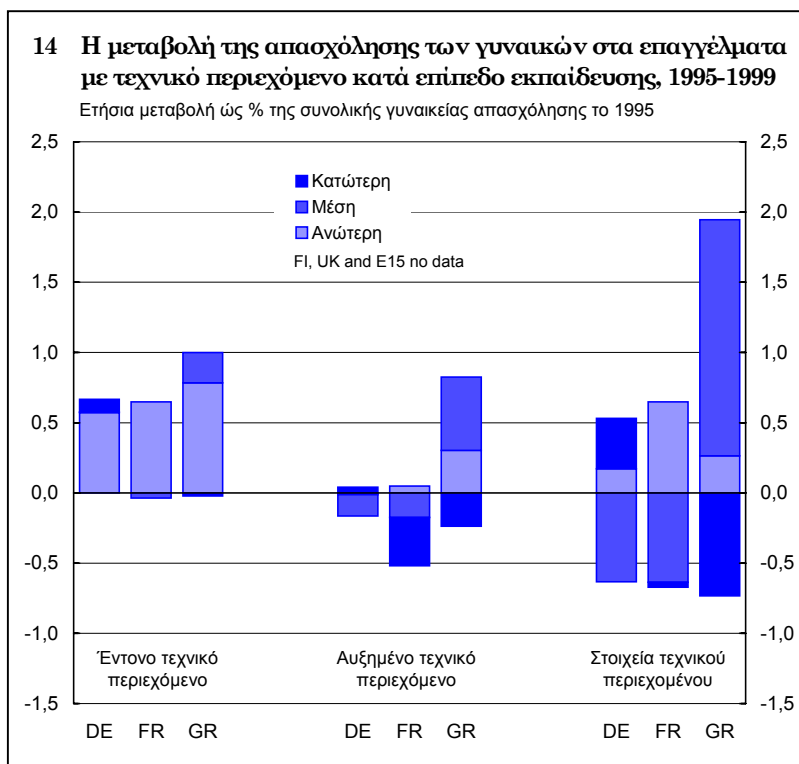
Τόσο στην Ελλάδα, όσο και στη Γαλλία οι μεταβολές που παρατηρούνται συνοδεύονται και από αντίστοιχες μεταβολές στην απασχόληση κατά επίπεδο εκπαίδευσης. Ειδικότερα, στην Ελλάδα την περίοδο 1995-1999 η αύξηση της γυναικείας απασχόλησης στα επαγγέλματα με αυξημένο τεχνικό περιεχόμενο συνοδεύεται και από βελτίωση το μέσου επιπέδου εκπαίδευσης καθώς αυξάνεται η απασχόληση των γυναικών με ανώτερη (0,3% ετησίως) και μέση (0,5% ετησίως) εκπαίδευση, ενώ αντίθετα μειώνεται η απασχόληση των γυναικών με κατώτερη εκπαίδευση (-0,2%).

Στη Γαλλία, την ίδια περίοδο, η μείωση της απασχόλησης των γυναικών στα επαγγέλματα με αυξημένο τεχνικό περιεχόμενο είναι αποτέλεσμα της μείωσης των απασχολούμενων γυναικών με μέσο (-0,2% ετησίως) και κατώτερο επίπεδο εκπαίδευσης (-0,4% ετησίως). Αντίθετα, η απασχόληση γυναικών με ανώτερο επίπεδο εκπαίδευσης παραμένει σχεδόν αμετάβλητη (0,05% ετησίως).

Οι τάσεις στα επαγγέλματα με στοιχεία τεχνικού περιεχομένου, παρουσιάζουν ενδιαφέρον και στις τρεις εξεταζόμενες χώρες. Ειδικότερα, παρά τις οριακές μεταβολές που παρουσιάζει η συνολική απασχόληση στα επαγγέλματα με στοιχεία τεχνικού περιεχομένου, στη Γαλλία και Γερμανία, παρουσιάζονται σημαντικές μεταβολές στην απασχόληση κατά επίπεδο εκπαίδευσης, σε βαθμό που μεταβάλλεται σημαντικά η σύνθεση του ανθρώπινου δυναμικού των επαγγελμάτων αναφορικά με το κριτήριο αυτό.

Στη Γερμανία, η μικρή μείωση της γυναικείας απασχόλησης στα επαγγέλματα με στοιχεία τεχνικού περιεχομένου είναι συνισταμένη δύο αντίθετων δυνάμεων-τάσεων, της μείωσης από τη μία πλευρά των απασχολούμενων γυναικών με μέσο επίπεδο εκπαίδευσης (-0,7% ετησίως) και της αύξησης, από την άλλη πλευρά, των απασχολούμενων γυναικών με ανώτερο (0,2%) αλλά και κατώτερο (0,4%) επίπεδο εκπαίδευσης.

Στη Γαλλία, η σχεδόν μηδενική μεταβολή της γυναικείας απασχόλησης στα επαγγέλματα με στοιχεία τεχνικού περιεχομένου είναι, αντίστοιχα, συνισταμένη δύο αντίθετων δυνάμεων-τάσεων, της μείωσης από τη μία πλευρά των απασχολούμενων



γυναικών με μέσο επίπεδο εκπαίδευσης (-0,6% ετησίως) και της αύξησης των απασχολούμενων γυναικών με ανώτερο (0,6%) επίπεδο εκπαίδευσης.

Σχετικά υψηλοί ρυθμοί μεταβολής (θετικοί και αρνητικοί) παρουσιάζονται και στην περίπτωση της Ελλάδας, παρόλο που η συνολική μεταβολή της αύξησης των γυναικών σε αυτή των ομάδα επαγγελμάτων είναι θετική και σχετικά υψηλή. Έτσι, η αύξηση της γυναικείας απασχόλησης στα επαγγέλματα με στοιχείο τεχνικού περιεχομένου κατά 1,2% ετησίως είναι αποτέλεσμα δύο αντίθετων τάσεων, από την μία πλευρά της αύξησης της απασχόληση των γυναικών με ανώτερο (0,2% ετησίως) και μέσο (1,7% ετησίως) επίπεδο εκπαίδευσης, και από την άλλη πλευρά, της μείωσης της απασχόλησης των γυναικών με κατώτερο επίπεδο εκπαίδευσης (0,7%).

### **Η μεταβολή της απασχόλησης των γυναικών στα τεχνικά επαγγέλματα κατά ηλικιακή ομάδα**

Στο προηγούμενο μέρος παρουσιάστηκε ότι στο σύνολο της Ένωσης το μεγαλύτερο μέρος της συμβολής στην αύξηση της γυναικείας απασχόλησης κατά ηλικιακή ομάδα εντοπίζεται στις ηλικίες άνω των 30 ετών. Η εικόνα αυτή είναι εμφανής και στις ομάδες τεχνικών επαγγελμάτων.

Στα επαγγέλματα με έντονο τεχνικό περιεχόμενο η αύξηση της απασχόλησης των γυναικών παρατηρείται αποκλειστικά στις ηλικίες άνω των 30 ετών (Διάγραμμα 15). Ειδικότερα, η ομάδα των γυναικών ηλικίας 30-44 ετών συμβάλει στην αύξηση της απασχόληση στα τεχνικά επαγγέλματα κατά 0,4% ετησίως, ενώ κατά

0,3% ετησίως συμβάλει στην απασχόληση η ομάδα των γυναικών ηλικίας άνω των 45 ετών. Αντίθετα, σχεδόν αμετάβλητη παραμένει η απασχόληση των γυναικών ηλικίας 15-29 ετών σε αυτή την ομάδα τεχνικών επαγγελμάτων.

Η εικόνα αυτή παρατηρείται σε όλες τις εξεταζόμενες χώρες, εκτός της Φινλανδίας. Στη χώρα αυτή, κατά την περίοδο 1997-1999 παρατηρείται έντονη συμβολή στην αύξηση της απασχόλησης από τις γυναίκες ηλικίας άνω των 45 ετών (2,3% ετησίως), καθώς και σημαντική συμβολή στην αύξηση της απασχόλησης από τις γυναίκες ηλικίας 15-29 ετών (0,4% ετησίως), ενώ αρνητική ήταν η συμβολή της ομάδας των γυναικών ηλικίας 30-44 ετών (-0,7% ετησίως).

Η συμβολή στην απασχόληση από τα επαγγέλματα με αυξημένο τεχνικό περιεχόμενο είναι σχετικά μικρότεροι και διαφέρουν ανάμεσα στις εξεταζόμενες χώρες αναφορικά με την ηλικιακή ομάδα που αφορούν. Στο σύνολο της Ένωσης η απασχόληση των γυναικών σε αυτή την ομάδα αυξάνεται με σχετικά μικρούς ρυθμούς, και η αύξηση αυτή εκδηλώνεται στις ηλικίες άνω των 30 ετών (30-44 και 45+ ετών: από 0,1% ετησίως)

Στη Γερμανία, η μικρή υποχώρηση της γυναικείας απασχόλησης στα επαγγέλματα με αυξημένο τεχνικό περιεχόμενο προέρχεται από τη μείωση των απασχολούμενων γυναικών ηλικίας 15-29 ετών. Στη Γαλλία, αντίθετα, το μεγαλύτερο μέρος της μείωσης εντοπίζεται στις ηλικίες 30-44 ετών (-0,4% ετησίως) και δευτερευόντως στις μικρότερες ηλικίες 15-29 ετών (-0,1% ετησίως).

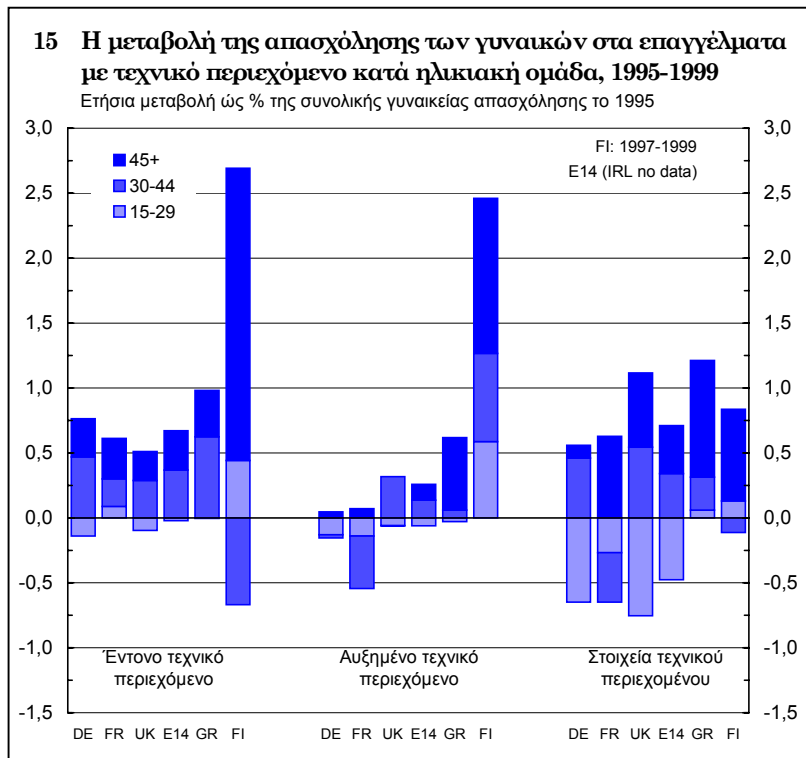
Στο Ηνωμένο Βασίλειο, από την άλλη πλευρά, αυξάνεται η γυναικεία απασχόληση στις ηλικίες 30-44 ετών (0,3% ετησίως), ενώ στην Ελλάδα η αύξηση της απασχόλησης προέρχεται αποκλειστικά από τις ηλικίες άνω των 45 ετών (0,6% ετησίως).

Η Φινλανδία, διαφέρει από όλες τις εξεταζόμενες χώρες καθώς παρουσιάζει υψηλούς ρυθμούς αύξησης της γυναικείας απασχόλησης σε αυτή την ομάδα τεχνικών επαγγελμάτων σε όλες τις ηλικιακές ομάδες. Η συνολική αύξηση της απασχόλησης κατά 2,5% ετησίως, προέρχεται από τις ηλικίες 45+ ετών κατά 1,2% ετησίως, από τις ηλικίες 30-44 ετών κατά 0,7%, ενώ οι ηλικίες 15-29 ετών συμβάλουν στην αύξηση της απασχόλησης στα τεχνικά επαγγέλματα κατά 0,6% ετησίως.

Στα επαγγέλματα με στοιχεία τεχνικού περιεχομένου η καθαρή αύξηση της απασχόλησης είναι πολύ μικρή σε όλες τις εξεταζόμενες χώρες εκτός από την Ελλάδα και τη Φινλανδία. Ωστόσο, στις χώρες αυτές παρουσιάζονται σημαντικές θετικές και αρνητικές μεταβολές αν τα στοιχεία αναλυθούν κατά ηλικιακή ομάδα.

Έτσι, στο σύνολο της Ένωσης, κατά την περίοδο 1995-1999 η απασχόληση των γυναικών σε αυτή την ομάδα τεχνικών επαγγελμάτων εμφάνισε καθαρή αύξηση κατά 0,2% ετησίως. Η αύξηση αυτή προήλθε από την αύξηση, από τη μία πλευρά, της απασχόλησης των γυναικών ηλικίας 30-44 ετών (0,3% ετησίως) και 45+ ετών (0,4% ετησίως), και από τη μείωση, από την άλλη πλευρά, της απασχόλησης των γυναικών ηλικίας 15-29 ετών (-0,5% ετησίως). Οι αντίθετες αυτές τάσεις στην απασχόληση παρατηρούνται και στις υπόλοιπες χώρες εκτός, όπως έχει αναφερθεί, στην Ελλάδα και τη Φινλανδία.

Η Γαλλία, Ηνωμένο Βασίλειο και Γερμανία, παρά τις οριακές μεταβολές που παρουσιάζουν στην απασχόληση των γυναικών σε αυτή την



ομάδα τεχνικών επαγγελμάτων, εμφανίζουν σημαντικές μεταβολές στην απασχόληση κατά ηλικιακή ομάδα, σε βαθμό που μεταβάλλεται σημαντικά η σύνθεση του ανθρώπινου δυναμικού αναφορικά με το κριτήριο του μέσου όρου της ηλικίας.

Στη Γερμανία, η μικρή μείωση της γυναικείας απασχόλησης στα επαγγέλματα με στοιχεία τεχνικού περιεχομένου είναι συνισταμένη δύο αντίθετων δυνάμεων-τάσεων, της μείωσης από τη μία πλευρά των απασχολούμενων γυναικών ηλικίας 15-29 ετών (-0,7% ετησίως) και της αύξησης, από την άλλη πλευρά, των απασχολούμενων γυναικών ηλικίας 30-44 ετών (0,5%) και 45+ ετών (0,1%).

Στη Γαλλία, η σχεδόν μηδενική μεταβολή της γυναικείας απασχόλησης στα επαγγέλματα με στοιχεία τεχνικού περιεχομένου είναι, αντίστοιχα, συνισταμένη της μείωσης από τη μία πλευρά των απασχολούμενων γυναικών ηλικίας 30-44 ετών (-0,4% ετησίως) και 15-29 ετών (-0,3% ετησίως) και της αύξησης των απασχο-



λούμενων γυναικών ηλικίας 45+ ετών (0,6% ετησίως).

Στο Ηνωμένο Βασίλειο, η αύξηση της γυναικείας απασχόλησης στα επαγγέλματα με στοιχειά τεχνικού περιεχομένου κατά 0,4% ετησίως είναι, ομοίως, αποτέλεσμα της μείωσης από τη μία πλευρά των απασχολούμενων γυναικών ηλικίας 15-29 ετών (-0,8% ετησίως) και της αύξησης των απασχολούμενων γυναικών ηλικίας 30-44 ετών (0,6% ετησίως) 45+ ετών (0,6% ετησίως).

Σε αντίθεση με τις παραπάνω εξεταζόμενες χώρες, στην Ελλάδα και τη Φινλανδία δεν παρουσιάζονται αντίθετες τάσεις και μάλιστα τόσο έντονες. Έτσι, η αύξηση της απασχόλησης κατά 1,2% ετησίως στην Ελλάδα είναι αποτέλεσμα της αύξησης της απασχόλησης των γυναικών σε όλες τις ηλικιακές ομάδες και εντονότερα σε αυτή των ηλικιών 45+ ετών (0,9% ετησίως) και δευτερευόντως στις ηλικίες 30-44 ετών (0,25%).

Στη Φινλανδία ομοίως, κατά την περίοδο 1997-1999, στις ηλικίες άνω των 45+ ετών (0,7% ετησίως) παρουσιάζεται το σύνολο σχεδόν της αύξησης της απασχόλησης των γυναικών σε αυτή την ομάδα τεχνικών επαγγελμάτων, ενώ οι μικρότερες ηλικίες εμφανίζουν μικρή σχετικά μεταβολή με αύξηση από τις ηλικίες 15-29 ετών (0,1%) και ίση μείωση στις ηλικίες 30-44 ετών (-0,1% ετησίως).

## **Η μεταβολή της απασχόλησης των γυναικών στα τεχνικά επαγγέλματα κατά οικογενειακή κατάσταση**

Στο σύνολο της Ένωσης, κατά την περίοδο 1995-1999, η αύξηση της απασχόλησης των γυναικών στα επαγγέλματα με έντονο τεχνικό περιεχόμενο προέρχεται κυρίως από τις άγαμες και έγγαμες γυναίκες (από 0,3% ετησίως), ενώ σχετικά μικρότερη είναι η αύξηση της απασχόλησης που προέρχεται από τις χήρες ή διαζευγμένες γυναίκες (0,1%) (Διάγραμμα 16). Η εικόνα αυτή, δηλαδή της ίσης συμμετοχής στην αύξηση της απασχόλησης από τις άγαμες και έγγαμες γυναίκες, δεν παρατηρείται στις εξεταζόμενες χώρες.

Ειδικότερα, στη Γερμανία, Γαλλία και Ηνωμένο Βασίλειο οι άγαμες γυναίκες είναι αυτές που συμβάλουν εντονότερα στην αύξηση της απασχόλησης σε αυτή την ομάδα τεχνικών επαγγελμάτων, ενώ από την άλλη πλευρά, στην Ελλάδα και τη Φινλανδία το μεγαλύτερο μέρος της αύξησης της απασχόλησης των γυναικών προέρχεται από τις έγγαμες γυναίκες.

Στα επαγγέλματα με αυξημένο τεχνικό περιεχόμενο η εικόνα είναι διαφορετική, ενώ και πάλι είναι ευδιάκριτη η διαφορά ανάμεσα στην Ελλάδα, τη Φινλανδία και τις υπόλοιπες χώρες. Από τη μία πλευρά, στη Γερμανία η μικρή υποχώρηση της γυναικείας απασχόλησης σε αυτή την ομάδα τεχνικών επαγγελμάτων προέρχεται κυρίως από τη υποχώρηση της απασχόλησης των έγγαμων γυναικών.

Στη Γαλλία, η μικρή αύξηση των άγαμων απασχολούμενων γυναικών (0,1% ετησίως) δεν ήταν αρκετή για να αντιστρέψει την εντονότερη πτωτική τάση στις έγγαμες γυναίκες (-0,5% ετησίως). Πτωτική τάση εμφανίζει η απασχόληση στις έγγαμες γυναίκες και στο Ηνωμένο Βασίλειο (-0,2% ετησίως), ωστόσο, η τάση αυτή δεν αντιστρέφει τη θετική μεταβολή στην απασχόληση των άγαμων γυναικών (0,3%) και

την αύξηση της απασχόλησης των χήρων ή διαζευγμένων γυναικών (0,2% ετησίως).

Από την άλλη πλευρά, στην Ελλάδα και τη Φινλανδία η αύξηση της απασχόλησης των γυναικών παρουσιάζεται σε κάθε κατηγορία οικογενειακής κατάστασης. Το μεγαλύτερο μέρος της αύξησης στην Ελλάδα, προέρχεται από τις έγγαμες γυναίκες (0,4% ετησίως).

Στη Φινλανδία, την περίοδο 1997-1999, η συμβολή των έγγαμων και άγαμων γυναικών στην αύξηση της απασχόλησης είναι υψηλή και στις δύο κατηγορίες και σχεδόν ίση μεταξύ τους (1,4% και 1,3% ετησίως, αντίστοιχα). Δεν θα πρέπει, ωστόσο, να παραβλέπεται και η συγκριτικά σημαντική αύξηση της απασχόλησης των χήρων ή διαζευγμένων γυναικών (0,4% ετησίως).

Στο σύνολο της Ένωσης, την περίοδο 1995-1999 η αύξηση στην απασχόληση των γυναικών στα επαγγέλματα με στοιχεία τεχνικού περιεχομένου προήλθε κυρίως από τις άγαμες

γυναίκες (0,15% ετησίως) και δευτερευόντως από τη συμβολή στην απασχόληση των χήρων ή διαζευγμένων γυναικών (0,1%), ενώ σχεδόν μηδενική ήταν η συμβολή από τις έγγαμες γυναίκες.

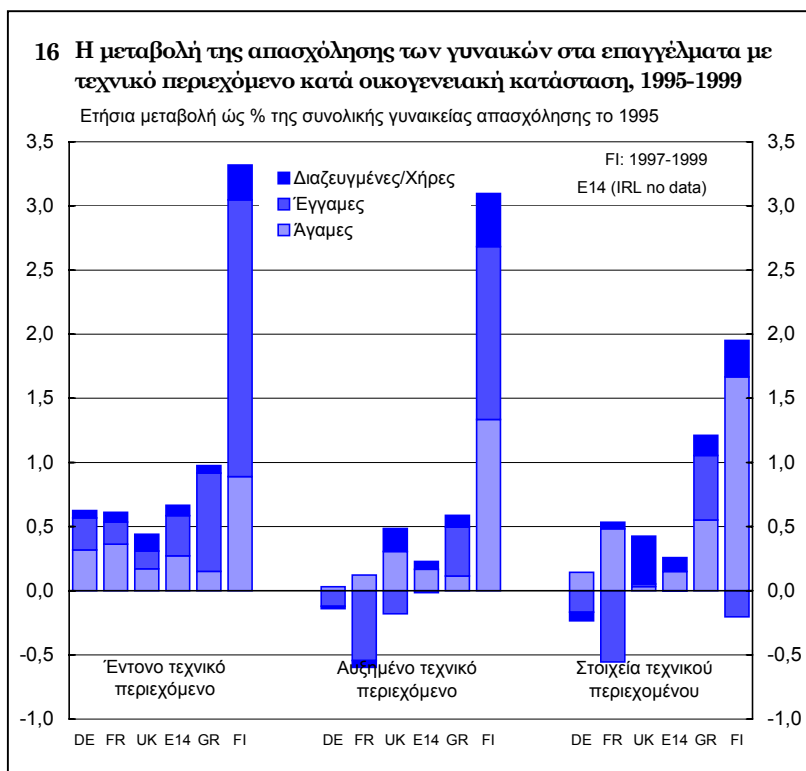
Στη Γερμανία, η μικρή υποχώρηση της γυναικείας απασχόλησης στα επαγγέλματα με στοιχεία τεχνικού περιεχομένου είναι συνισταμένη δύο αντίθετων τάσεων, της μείωσης από τη μία πλευρά των έγγαμων γυναικών στην απασχόληση (-0,2% ετησίως) και της αύξησης, από την άλλη πλευρά, των άγαμων γυναικών (0,1% ετησίως).

Στη Γαλλία, η μηδενική σχεδόν μεταβολή της απασχόλησης είναι, αντίστοιχα, συνισταμένη δύο αντίθετων τάσεων, της μείωσης από τη μία πλευρά της απασχόλησης των έγγαμων γυναικών (-0,6% ετησίως) και της αύξησης, από την άλλη, της απασχόλησης των άγαμων γυναικών (0,5% ετησίως).

Στο Ηνωμένο Βασίλειο, η αύξηση της γυναικείας απασχόλησης στα επαγγέλματα με στοιχεία τεχνικού περιεχομένου κατά 0,4% ετησίως προέρχεται αποκλειστικά από την αύξηση της απασχόλησης των χήρων ή διαζευγμένων γυναικών.

Η αύξηση κατά 1,2% ετησίως στην Ελλάδα είναι αποτέλεσμα της αύξησης της απασχόλησης των γυναικών σε όλες τις κατηγορίες της οικογενειακής κατάστασης. Το μεγαλύτερο μέρος της αύξησης στην απασχόληση το μοιράζονται σχεδόν εξίσου οι άγαμες και οι έγγαμες γυναίκες (από 0,5% ετησίως).

Στη Φινλανδία αντίστοιχα, κατά την περίοδο 1997-1999, το σύ-



νολο σχεδόν της αύξησης της απασχόλησης των γυναικών σε αυτή την ομάδα τεχνικών επαγγελμάτων το συγκεντρώνουν οι άγαμες γυναίκες (1,7% ετησίως) ενώ συγκριτικά σημαντική είναι και η συμβολή στην αύξηση της απασχόλησης από τις χήρες ή διαζευγμένες γυναίκες (0,3% ετησίως). Αντίθετα, μείωση, έστω και σχετικά περιορισμένη παρουσιάζει η απασχόληση των έγγαμων γυναικών (-0,2% ετησίως).

### Η μεταβολή της απασχόλησης των γυναικών στα τεχνικά επαγγέλματα κατά θέση στην επιχείρηση

Στο σύνολο της Ένωσης και σε όλες τις εξεταζόμενες χώρες η αύξηση της απασχόλησης των γυναικών στα επαγγέλματα με έντονο τεχνικό περιεχόμενο αφορά σχεδόν αποκλειστικά θέσεις μισθωτής απασχόλησης. (Διάγραμμα 17).

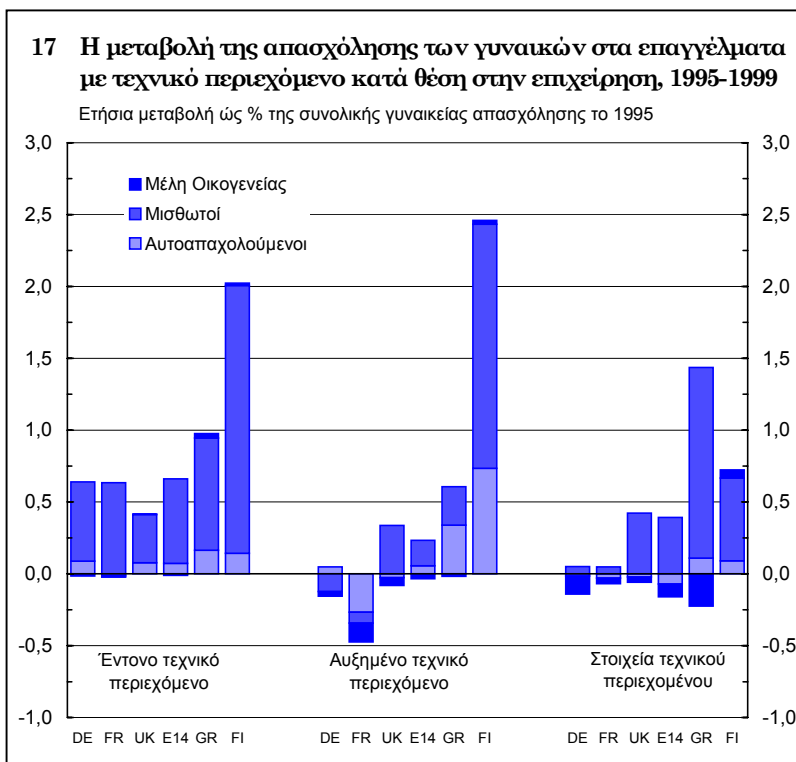
Ωστόσο, στα επαγγέλματα με αυξημένο τεχνικό περιεχόμενο η εικόνα είναι αρκετά διαφορετική, ενώ είναι ευδιάκριτη η διαφορά ανάμεσα στην Ελλάδα, την Φινλανδία και τις υπόλοιπες χώρες.

Ειδικότερα, στη Γερμανία η μικρή υποχώρηση της γυναικείας απασχόλησης σε αυτή την ομάδα τεχνικών επαγγελμάτων προέρχεται κυρίως από την υποχώρηση της μισθωτής απασχόλησης. Στη Γαλλία, η μείωση της απασχόλησης είναι αποτέλεσμα κυρίως της υποχώρησης των θέσεων εργασίας αυτοαπασχολούμε-

νων γυναικών (-0,3% ετησίως) και δευτερευόντως της μείωσης της απασχόλησης των μελών της οικογένειας (-0,1% ετησίως), ενώ σχεδόν μηδενική είναι η συμβολή από τη μισθωτή απασχόληση. Στο Ηνωμένο Βασίλειο η αύξηση της γυναικείας απασχόλησης σε αυτή την ομάδα τεχνικών επαγγελμάτων προέρχεται σχεδόν αποκλειστικά από την αύξηση της μισθωτής απασχόλησης των γυναικών (0,3% ετησίως).

Από την άλλη πλευρά, στην Ελλάδα το μεγαλύτερο μέρος της αύξησης στην απασχόληση προέρχεται από τις αυτοαπασχολούμενες γυναίκες (0,35% ετησίως) και όχι από τη μισθωτή απασχόληση, η οποία ωστόσο, παρουσιάζει σχετικά υψηλό ρυθμό αύξησης (0,25% ετησίως).

Στη Φινλανδία, την περίοδο 1997-1999, το μεγαλύτερο μέρος της αύξησης προέρχεται από τη μισθωτή απασχόληση (1,7% ετησίως), ενώ εξίσου σημαντική συμβολή στην απασχόληση παρουσιάζουν οι αυτοαπασχολούμενες γυναίκες (0,7% ετησίως). Τέλος, στα επαγγέλματα



με στοιχεία τεχνικού περιεχομένου η αύξηση της απασχόλησης των γυναικών αφορά σχεδόν αποκλειστικά θέσεις μισθωτής απασχόλησης.

### Η μεταβολή της απασχόλησης των γυναικών στο σύνολο και στα τεχνικά επαγγέλματα κατά κλάδο οικονομικής δραστηριότητας

Σκοπός της ανάλυσης των στοιχείων της γυναικείας απασχόλησης στα τεχνικά επαγγέλματα κατά κλάδο οικονομικής δραστηριότητας είναι η αποτύπωση των τάσεων στις ομάδες των τεχνικών επαγγελμάτων σε σχέση με τη αντίστοιχη τάση στο σύνολο της απασχόλησης των γυναικών στους επιμέρους κλάδους της οικονομίας.

Η γυναικεία απασχόληση στην Ένωση, όπως

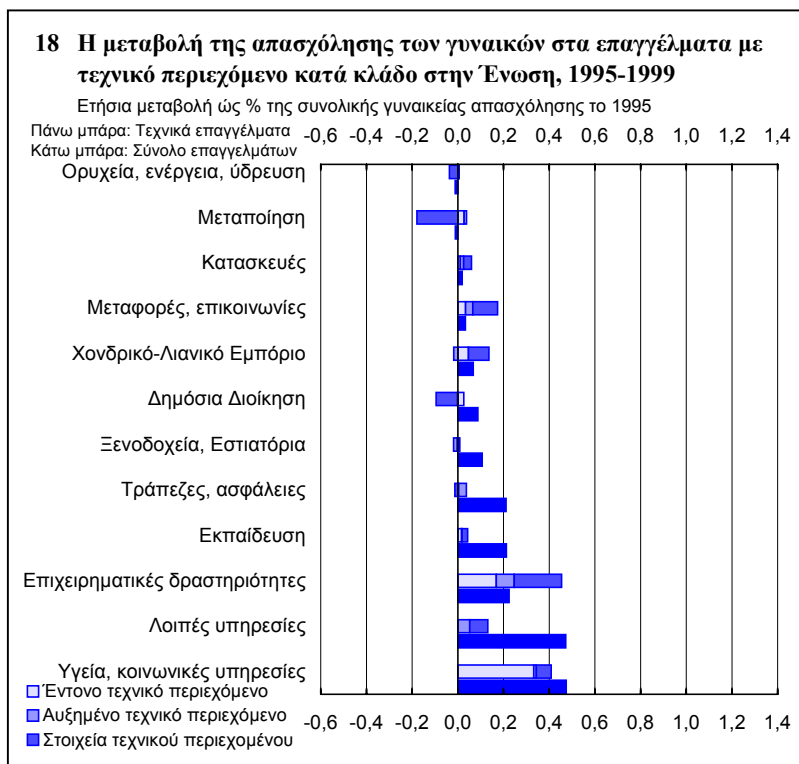
παρουσιάστηκε στο προηγούμενο μέρος της μελέτης, αυξήθηκε κατά την περίοδο 1995-1999 με ρυθμό 1,7% ετησίως. Οι τρεις κλάδοι με τη μεγαλύτερη συμβολή στην ανάπτυξη της γυναικείας απασχόλησης είναι αυτοί των υπηρεσιών υγείας και κοινωνικών υπηρεσιών, των λοιπών-προσωπικών υπηρεσιών και των επιχειρηματικών δραστηριοτήτων (Διάγραμμα 18). Συμβολή στην αύξηση της γυναικείας απασχόλησης παρουσιάζουν επίσης οι κλάδοι της εκπαίδευσης και των τραπεζών-ασφαλειών.

Η εικόνα αυτή παρουσιάζει ιδιαίτερο ενδιαφέρον αναφορικά με τις τάσεις στο σύνολο και τα τεχνικά επαγγέλματα καθώς και στη μεταβολή της απασχόλησης στις ομάδες των τεχνικών επαγγελμάτων κατά κλάδο οικονομικής δραστηριότητας.

Στον κλάδο της υγείας και των κοινωνικών υπηρεσιών, κατά την περίοδο 1995-1999, τα τεχνικά επαγγέλματα παρουσιάζουν αύξηση που φτάνει το 0,4% ετησίως, ρυθμός ωστόσο που υπολείπεται του αντίστοιχου ρυθμού στο σύνολο της γυναικείας απασχόλησης

του κλάδου. Το μεγαλύτερο μέρος της αύξησης αυτής αφορά επαγγέλματα με έντονο τεχνικό περιεχόμενο (0,3% ετησίως). Η σημαντική αύξηση της απασχόλησης στον κλάδο των λοιπών-προσωπικών υπηρεσιών (0,5%) δεν παρατηρείται αντίστοιχα και στα τεχνικά επαγγέλματα του κλάδου (0,15%), ενώ η αύξηση αυτή μοιράζεται στις ομάδες με αυξημένο και στοιχεία τεχνικού περιεχομένου.

Αντίθετα, ο ρυθμός αύξησης της απασχόλησης των γυναικών στα τεχνικά επαγγέλματα στον κλάδο των επιχειρηματικών δράσεων φτάνει το 0,5% ετησίως, ρυθμός διπλάσιος σε σύγκριση με τον



αντίστοιχο στο σύνολο των επαγγελμάτων του κλάδου (0,25%). Η αύξηση αυτή εντοπίζεται κυρίως στα επαγγέλματα με έντονο τεχνικό περιεχόμενο (0,2% ετησίως) και σε αυτά με στοιχεία τεχνικού περιεχομένου (0,2%).

Οι κλάδοι της εκπαίδευσης και των τραπεζών-ασφαλειών, παρά τη θετική συμβολή τους στην αύξηση της συνολικής γυναικείας απασχόλησης, παρουσιάζουν πολύ μικρή συμβολή στην αύξηση της απασχόλησης των γυναικών στα τεχνικά επαγγέλματα.

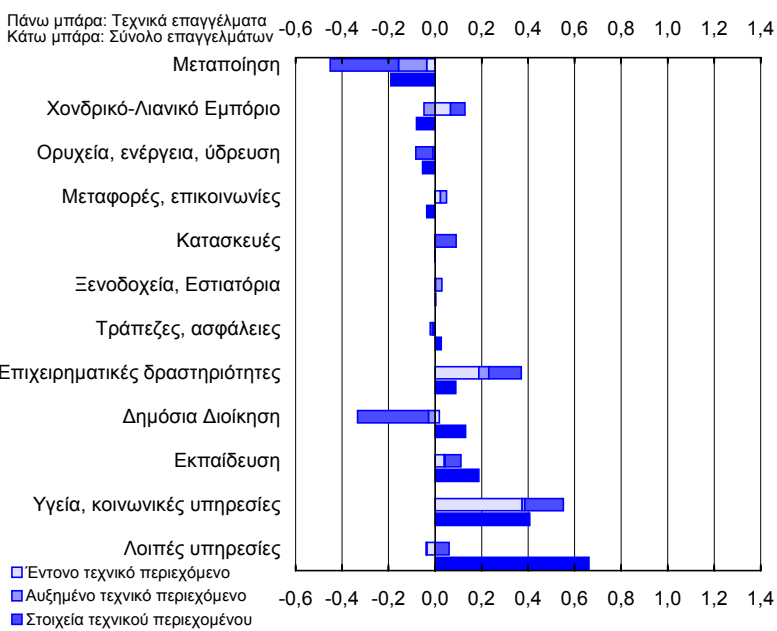
Αντίθετα, στον κλάδο των μεταφορών και επικοινωνιών και στον κλάδο του εμπορίου η αύξηση της γυναικείας απασχόλησης στα τεχνικά επαγγέλματα είναι πολλαπλάσια της αντίστοιχης στο σύνολο των επαγγελμάτων του κλάδου.

## Γερμανία

Στη Γερμανία αντίστοιχα, η γυναικεία απασχόληση, κατά την περίοδο 1995-1999, αυξήθηκε με ρυθμό 1% ετησίως. Μείωση της γυναικείας απασχόλησης παρουσιάζουν οι κλάδοι της μεταποιητικής βιομηχανίας, της γεωργίας και του εμπορίου (Διάγραμμα 19). Οι κλάδοι με τη μεγαλύτερη συμβολή στην ανάπτυξη της γυναικείας απασχόλησης στη Γερμανία δεν είναι διαφορετικοί από τους αντίστοιχους της ΕΕ. Ο κλάδος των λοιπών, προσωπικών υπηρεσιών συμβάλει κατά 0,7% ετησίως στην αύξηση της γυναικείας απασχόλησης, χωρίς ωστόσο η τάση αυτή να εμφανίζεται αντίστοιχα στη μεταβολή των τεχνικών επαγγελμάτων, ενώ η γυναικεία

### 19 Η μεταβολή της απασχόλησης των γυναικών στα επαγγέλματα με τεχνικό περιεχόμενο κατά κλάδο στη Γερμανία, 1995-1999

Ετήσια μεταβολή ως % της συνολικής γυναικείας απασχόλησης το 1995



απασχόληση σε αυτά τα επαγγέλματα εμφανίζεται αμετάβλητη.

Αντίθετα, ο δυναμισμός που εμφανίζει ο κλάδος των υπηρεσιών υγείας και κοινωνικών υπηρεσιών συνοδεύεται από μεγαλύτερη αύξηση της απασχόλησης των γυναικών στα τεχνικά επαγγέλματα του κλάδου, το μεγαλύτερο μέρος της οποίας αφορά τα επαγγέλματα με έντονο τεχνικό περιεχόμενο (0,4% ετησίως) ενώ το υπόλοιπο μέρος της αύξησης αφορά τα επαγγέλματα με στοιχεία τεχνικού περιεχομένου (0,2%).

Μεγαλύτερη αύξηση της απασχόλησης των γυναικών στα τεχνικά επαγγέλματα από ότι στο σύνολο του κλάδου παρουσιάζεται και στις επιχειρηματικές δραστηριότητες. Η αύξηση ξεπερνά το 0,35% ετησίως και αφορά κυρίως τα επαγγέλματα με έντονο τεχνικό περιεχόμενο (0,2% ετησίως) και τα επαγγέλματα με στοιχεία τεχνικού περιεχομένου (0,1%).

Στον κλάδο της δημόσιας διοίκησης παρά την αύξηση της γυναικείας απασχόλησης η τάση

της γυναικείας απασχόλησης στα τεχνικά επαγγέλματα είναι έντονα πτωτική και αφορά σχεδόν αποκλειστικά τα επαγγέλματα με στοιχεία τεχνικού περιεχομένου (0,3% ετησίως), ενώ στον κλάδο της εκπαίδευσης η αύξηση της γυναικείας απασχόλησης στα τεχνικά επαγγέλματα υπολείπεται της αύξησης της απασχόλησης στο σύνολο του κλάδου. Η αύξηση αυτή αφορά κυρίως τα επαγγέλματα με στοιχεία τεχνικού περιεχομένου (0,1% ετησίως).

Από τους κλάδους της οικονομίας που παρουσιάζεται μείωση της γυναικείας απασχόλησης, ιδιαίτερο ενδιαφέρον παρουσιάζουν οι κλάδοι της μεταποίησης και του λιανικού και χονδρικού εμπορίου. Στον τελευταίο παρά την μείωση της συνολικής απασχόλησης η τάση της απασχόλησης στα τεχνικά επαγγέλματα είναι θετική και αφορά τα επαγγέλματα με έντονο και στοιχείο τεχνικού περιεχομένου (από 0,06% ετησίως).

Στον κλάδο της μεταποίησης η σημαντική μείωση στο σύνολο της γυναικείας απασχόλησης συνοδεύεται από εντονότερη μείωση της απασχόλησης των γυναικών στα τεχνικά επαγγέλματα η οποία αφορά κυρίως τα επαγγέλματα με στοιχεία τεχνικού περιεχομένου (0,3% ετησίως) και δευτερευόντως στα επαγγέλματα με αυξημένο τεχνικό περιεχόμενο (0,1%).

## Γαλλία

Στη Γαλλία, η γυναικεία απασχόληση την περίοδο 1995-1999 αυξήθηκε με ρυθμό ελαφρώς



μεγαλύτερο από 1% ετησίως. Αξιοσημείωτη υποχώρηση της γυναικείας απασχόλησης εντοπίζεται μόνο στον κλάδο της γεωργίας, ενώ οι κλάδοι με τη μεγαλύτερη συμβολή στην ανάπτυξη της γυναικείας απασχόλησης δεν είναι διαφορετικοί από τους αντίστοιχους κλάδους της ΕΕ (Διάγραμμα 20).

Ειδικότερα, ο κλάδος των επιχειρηματικών δραστηριοτήτων συμβάλει στην αύξηση της γυναικείας απασχόλησης κατά 0,3% περίπου ετησίως. Η απασχόληση των γυναικών στα τεχνικά επαγγέλματα του κλάδου αυξάνεται την ίδια περίοδο με ρυθμό ελαφρώς μικρότερο από αυτό στο σύνολο του κλάδου και αφορά στο μεγαλύτερο μέρος τα επαγγέλματα με έντονο τεχνικό περιεχόμενο (περίπου 0,15% ετησίως) και δευτερευόντως τα επαγγέλματα με στοιχεία τεχνικού περιεχομένου (0,1% ετησίως). Ο κλάδος των λοιπών, προσωπικών υπηρεσιών, όπως και στη Γερμανία, αλλά και στο σύνολο της Ένωσης, παρά τη σημαντική αύξηση της συνολικής απασχόλησης του, παρουσιάζει

ζει ελαφρά μείωση της απασχόλησης των γυναικών στα τεχνικά επαγγέλματα του κλάδου.

Στο κλάδο των υπηρεσιών υγείας και κοινωνικών υπηρεσιών η αύξηση της γυναικείας απασχόλησης συνοδεύεται από μία εξίσου σημαντική αύξηση των απασχολούμενων γυναικών στα τεχνικά επαγγέλματα του κλάδου, το σύνολο σχεδόν της οποίας αφορά τα επαγγέλματα με έντονο τεχνικό περιεχόμενο εργασίας.

Ιδιαίτερο ενδιαφέρον παρουσιάζουν οι κλάδοι της δημόσια διοίκησης, της μεταποίησης, των μεταφορών-επικοινωνιών και του χονδρικού-λιανικού εμπορίου. Σε αυτούς τους κλάδους παρά τη σταθερότητα στην συνολική γυναικεία απασχόληση, παρουσιάζονται αισθητές μεταβολές στην απασχόληση των γυναικών στις ομάδες των τεχνικών επαγγελμάτων.

Ειδικότερα, στο χονδρικό-λιανικό εμπόριο η απασχόληση των γυναικών στα τεχνικά επαγγέλματα παρουσιάζει δύο αντίθετες τάσεις. Από τη μία πλευρά μειώνεται η απασχόληση στα επαγγέλματα με αυξημένο τεχνικό περιεχόμενο (0,3% ετησίως), ενώ από την άλλη πλευρά αυξάνεται η απασχόληση στα επαγγέλματα με στοιχεία τεχνικού περιεχομένου (0,2% ετησίως) και τα επαγγέλματα με έντονο τεχνικό περιεχόμενο (περίπου 0,1% ετησίως).

Στη μεταποιητική βιομηχανία παρατηρείται μία αντίστοιχη εικόνα, με μικρότερη ωστόσο ένταση. Από τη μία πλευρά μειώνεται η απασχόληση στα επαγγέλματα με αυξημένο τεχνικό περιεχόμενο (0,1% ετησίως), ενώ από την άλλη πλευρά αυξάνεται η απασχόληση στα επαγγέλματα με έντονο τεχνικό περιεχόμενο και τα επαγγέλματα με στοιχεία τεχνικού περιεχομένου (συνολικά 0,1% ετησίως)

Στον κλάδο των μεταφορών και επικοινωνιών η μικρή σχετικά αύξηση της γυναικείας απασχόλησης συνοδεύεται από αύξηση των απασχολούμενων γυναικών στα τεχνικά επαγγέλ-

ματα του κλάδου, η οποία φτάνει το 0,1% ετησίως και αφορά τα επαγγέλματα με έντονο τεχνικό περιεχόμενο εργασίας και στοιχεία τεχνικού περιεχομένου.

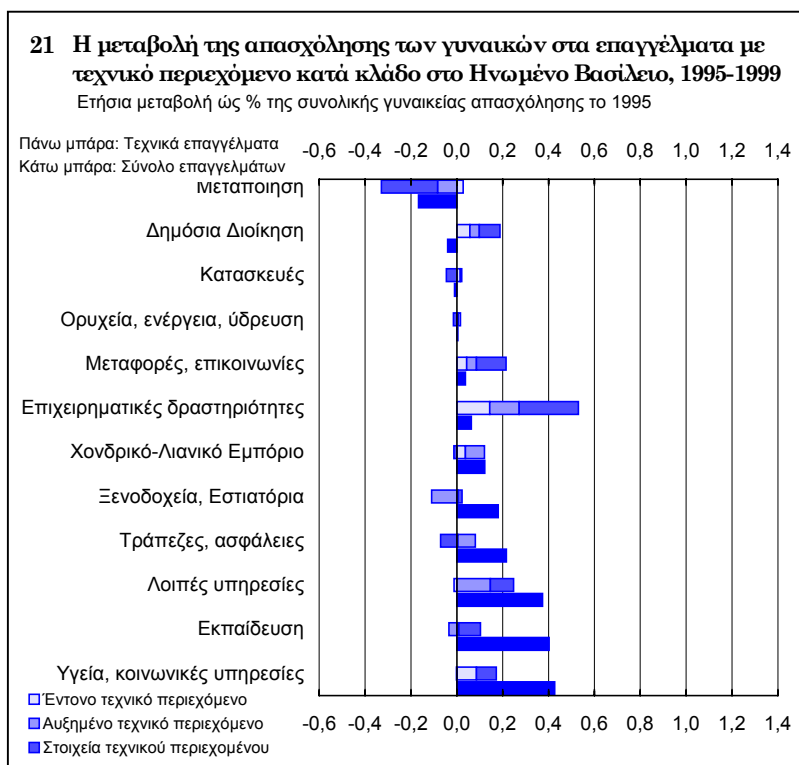
Αντίθετα, στον κλάδο της δημόσιας διοίκησης η μικρή σχετικά μείωση της γυναικείας απασχόλησης συνοδεύεται από συγκριτικά μεγαλύτερη μείωση των απασχολούμενων γυναικών στα τεχνικά επαγγέλματα του κλάδου, η οποία φτάνει το 0,2% ετησίως και αφορά αποκλειστικά τα επαγγέλματα με στοιχεία τεχνικού περιεχομένου.

### **Ηνωμένο Βασίλειο**

Στο Ηνωμένο Βασίλειο, η γυναικεία απασχόληση κατά την περίοδο 1995-1999 αυξήθηκε με ρυθμό 1,5% ετησίως. Οι απώλειες της γυναικείας απασχόλησης την περίοδο αυτή εντοπίζονται κυρίως στη μεταποίηση, στη γεωργία και στη δημόσια διοίκηση (Διάγραμμα 21).

Στον κλάδο της μεταποίησης η σημαντική μείωση της γυναικείας απασχόλησης συνοδεύεται από μεγαλύτερη μείωση της απασχόλησης των γυναικών στα τεχνικά επαγγέλματα, η οποία αφορά στο μεγαλύτερο μέρος της τα επαγγέλματα με στοιχεία τεχνικού περιεχομένου (0,2% ετησίως) και δευτερευόντως τα επαγγέλματα με αυξημένο τεχνικό περιεχόμενο (0,1% ετησίως).

Αντίθετα, στον κλάδο της δημόσιας διοίκησης η μικρή μείωση της συνολικής γυναικείας απασχόλησης στον κλάδο συνοδεύεται από συγκριτικά σημαντική αύξηση της απασχόλησης στα τεχνικά επαγγέλματα, οποία φτάνει συνολικά περίπου στο 0,2% ετησίως και αφορά στο μεγαλύτερο μέρος τα επαγγέλματα με στοιχεία τεχνικού περιεχομένου.



Από τους κλάδους με τη μεγαλύτερη συμβολή στην ανάπτυξη της γυναικείας απασχόλησης διακρίνεται ο κλάδος των κοινωνικών υπηρεσιών και των υπηρεσιών υγείας, ο κλάδος της εκπαίδευσης και ο κλάδος των λοιπών-προσωπικών υπηρεσιών. Και στους τρεις αυτούς κλάδους παρατηρείται ότι η αύξηση της απασχόλησης των γυναικών στα τεχνικά επαγγέλματα είναι συγκριτικά αρκετά μικρότερη από την αύξηση της απασχόλησης στο σύνολο του κλάδου.

Αυτό είναι ιδιαίτερα ενδιαφέρον στην περίπτωση του κλάδου της υγείας και των κοινωνικών υπηρεσιών καθώς σε όλες τις εξεταζόμενες χώρες ο κλάδος αυτός παρουσιάζει εντονότερη αύξηση της γυναικείας απασχόλησης στα τεχνικά επαγγέλματα συγκριτικά με το σύνολο της απασχόλησης του κλάδου.

Η συμβολή του κλάδου των τραπεζών-ασφαλειών και των ξενοδοχείων και εστιατορίων στην αύξηση της συνολικής απασχόλησης των γυναικών είναι σημαντική, ωστόσο, η απασχό-

ληση των γυναικών στα τεχνικά επαγγέλματα του κλάδου παραμένει σταθερή στον πρώτο και μειώνεται στον δεύτερο κλάδο.

Αξιοσημείωτη τέλος είναι η εικόνα που παρουσιάζουν οι κλάδοι των επιχειρηματικών δραστηριοτήτων και των μεταφορών και επικοινωνιών, οι οποίοι παρά τη μικρή θετική συμβολή που παρουσιάζουν στην αύξηση της γυναικείας απασχόλησης εμφανίζουν σημαντικά μεγαλύτερους ρυθμούς αύξησης της απασχόλησης των γυναικών σε τεχνικά επαγγέλματα.

Χαρακτηριστική είναι η περίπτωση του κλάδου των επιχειρηματικών δραστηριοτήτων όπου η αύξηση αυτή εκδηλώνεται στο μεγαλύτερο μέρος της στα επαγγέλματα με στοιχεία τεχνικού περιεχομένου (περίπου 0,2% ετησίως) ενώ σημαντική είναι και η αύξηση στα επαγγέλματα με έντονο και αυξημένο τεχνικό περιεχόμενο (από 0,1% ετησίως).

### Ελλάδα

Στην Ελλάδα κατά την περίοδο 1995-1999 η αύξηση της γυναικείας απασχόλησης παρουσίασε ρυθμό αύξησης 1,9% ετησίως. Οι απώλειες της γυναικείας απασχόλησης την περίοδο αυτή εντοπίζονται στη γεωργία και στη μεταποίηση (Διάγραμμα 22). Οι απώλειες θέσεων εργασίας στη μεταποιητική βιομηχανία συνοδεύονται από σημαντικότερες απώλειες σε επαγγέλματα με τεχνικό περιεχόμενο, οι οποίες αφορούν αποκλειστικά τα επαγγέλματα με στοιχεία τεχνικού περιεχομένου (-0,35% ετησίως), ενώ αύ-



ξηση παρουσιάζει η απασχόληση στα επαγγέλματα με έντονο τεχνικό περιεχόμενο (0,1% ετησίως).

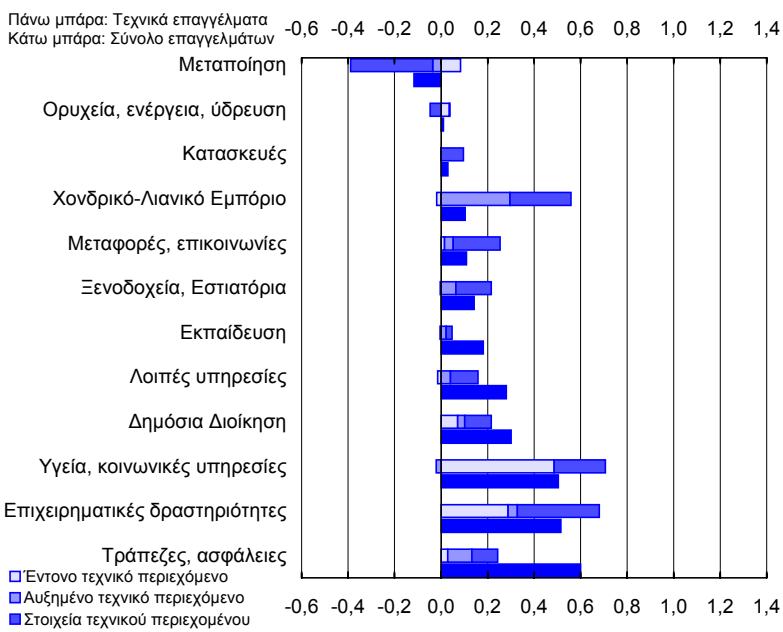
Οι κλάδοι με τη μεγαλύτερη συμβολή στην ανάπτυξη της γυναικείας απασχόλησης είναι διαφορετικοί από τους αντιστοιχούς κλάδους της ΕΕ. Ειδικότερα, ο κλάδος των τραπεζών-ασφαλειών γνώρισε σημαντική αύξηση την περίοδο αυτή, αλλά η αύξηση αυτή δεν συνοδεύτηκε από μία εξίσου υψηλή αύξηση στα τεχνικά επαγγέλματα.

Αντίθετα, στους κλάδους των επιχειρηματικών δραστηριοτήτων και των υπηρεσιών υγείας και κοινωνικής μέριμνας, η υψηλή αύξηση της γυναικείας απασχόλησης εκδηλώνεται εντονότερα στα τεχνικά επαγγέλματα, με ιδιαίτερη ένταση σε αυτά με έντονο τεχνικό περιεχόμενο και σε αυτά με στοιχεία τεχνικού περιεχομένου.

Η εικόνα αυτή, δηλαδή της σχετικά μεγαλύτερης αύξησης της γυναικείας απασχόλησης στα τεχνικά επαγγέλματα από ότι στο σύνολο των επαγγελμάτων είναι εμφανής και στους κλάδους του εμπορίου, των μεταφορών επικοινωνιών, των τουριστικών υπηρεσιών (ξενοδοχεία-εστιατόρια) και στον κλάδο των κατασκευών. Στους κλάδους αυτούς, στα επαγγέλματα με στοιχεία τεχνικού περιεχομένου και δευτερευόντως στα επαγγέλματα με αυξημένο τεχνικό περιεχόμενο παρουσιάζεται αύξηση της γυναικείας απασχόλησης.

## 22 Η μεταβολή της απασχόλησης των γυναικών στα επαγγέλματα με τεχνικό περιεχόμενο κατά κλάδο στην Ελλάδα, 1995-1999

Ετήσια μεταβολή ως % της συνολικής γυναικείας απασχόλησης το 1995



## Φινλανδία

Η εντυπωσιακή αύξηση της γυναικείας απασχόλησης στη Φινλανδία κατά την περίοδο 1995-1999 με ρυθμό 3,5% ετησίως παρουσιάζει ιδιαίτερο ενδιαφέρον αναφορικά με της ομάδες των τεχνικών επαγγελμάτων στις οποίες η αύξηση αυτή εκδηλώθηκε. Ωστόσο, η ανάλυση αυτή περιορίζεται χρονικά στα έτη 1997-1999, περίοδος για την οποία υπάρχουν ολοκληρωμένα στατιστικά δεδομένα. (Διάγραμμα 23).

Η γυναικεία απασχόληση στη Φινλανδία, κατά την περίοδο 1997-1999 αυξήθηκε με ρυθμό 5,3% ετησίως. Θετική συμβολή στη μεταβολή της γυναικείας απασχόλησης παρουσίασαν όλοι οι κλάδοι εκτός από αυτόν των τραπεζών και ασφαλειών. Στον κλάδο αυτό παρουσιάστηκε έντονη μείωση της γυναικείας απασχόλησης (-0,5% ετησίως) η οποία συνοδεύτηκε από εξίσου σημαντική μείωση της απασχόλησης στα επαγγέλματα με στοιχεία τεχνικού περιεχομένου (-0,5% ετησίως).

Σε 7 από τους 13 κλάδους η αύξηση της απασχόλησης ξεπερνά το 0,2% ετησίως, ενώ εκπληκτικό είναι το γεγονός ότι σε 4 από αυτούς η ετήσια μεταβολή ξεπερνά και το 0,7%. Οι κλάδοι αυτοί είναι, ο κλάδος του λιανικού-χονδρικού εμπορίου (1,3% ετησίως), των επιχειρηματικών δραστηριοτήτων (1,2% ετησίως) και των λοιπών-προσωπικών υπηρεσιών (0,8% ετησίως) και ο κλάδος της μεταποίησης (0,8% ετησίως).

Εξίσου σημαντικό δυναμισμό στην αύξηση της απασχόλησης παρουσιάζουν και οι κλάδοι των υπηρεσιών υγείας και κοινωνικής μέριμνας (περίπου 0,7% ετησίως), ο κλάδος των ξενοδοχείων εστιατορίων (0,6%) και ο κλάδος της δημόσιας διοίκησης (0,4%). Οι μεταβολές στην απασχόληση των γυναικών στα τεχνικά επαγγέλματα στους παραπάνω κλάδους εμφανίζει ιδιαίτερο ενδιαφέρον.

Ειδικότερα, στον κλάδο του χονδρικού και λιανικού εμπορίου παρατηρείται σημαντική αύξηση της απασχόλησης στα επαγγέλματα με έντονο και αυξημένο τεχνικό περιεχόμενο (από 0,3% και 0,4% αντίστοιχα), ενώ υποχώρηση παρουσιάζει η απασχόληση στα επαγγέλματα με στοιχεία τεχνικού περιεχομένου (0,3% ετησίως).

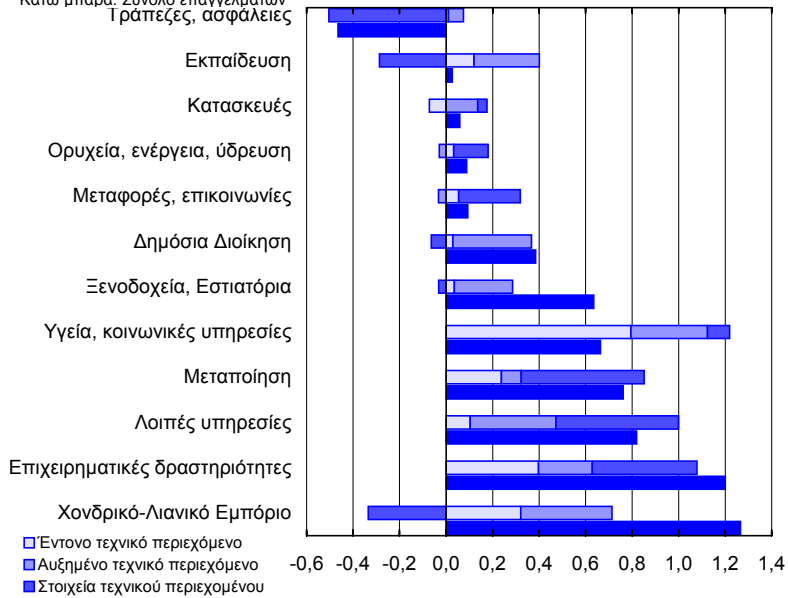
Στον κλάδο των επιχειρηματικών δραστηριοτήτων η αύξηση της απασχόλησης στα τεχνικά επαγγέλματα ξεπερνά το 1% ετησίως και αφορά και τις τρεις ομάδες τεχνικών επαγγελματιών. Στον κλάδο των λοιπών-προσωπικών υπηρεσιών ο ρυθμός αύξησης της απασχόλησης των τεχνικών επαγγελματιών είναι μεγαλύτερος από τον αντίστοιχο στο σύνολο του κλάδου, ενώ το σημαντικότερο μέρος της αύξησης αφο-

### 23 Η μεταβολή της απασχόλησης των γυναικών στα επαγγέλματα με τεχνικό περιεχόμενο κατά κλάδο στη Φιλανδία, 1997-1999

Ετήσια μεταβολή ως % της συνολικής γυναικείας απασχόλησης το 1999

Πάνω μπάρα: Τεχνικά επαγγέλματα -0,6 -0,4 -0,2 0,0 0,2 0,4 0,6 0,8 1,0 1,2 1,4

Κάτω μπάρα: Σύνολο επαγγελματιών  
Τράπεζες, ασφάλειες



ρά τα επαγγέλματα με αυξημένο τεχνικό περιεχόμενο (0,4% ετησίως) και τα επαγγέλματα με στοιχεία τεχνικού περιεχομένου (0,5%).

Αντίστοιχα, μεγαλύτερο ρυθμός αύξησης της απασχόλησης των τεχνικών επαγγελματιών παρουσιάζουν και οι κλάδοι της μεταποίησης και των υπηρεσιών υγείας και κοινωνικής μέριμνας. Στον τελευταίο κλάδο η αύξηση αυτή αφορά στο μεγαλύτερο μέρος της τα επαγγέλματα με αυξημένο τεχνικό περιεχόμενο (0,8% ετησίως), ενώ στη μεταποιητική βιομηχανία αυξημένη συμμετοχή στην αύξηση της απασχόλησης έχουν τα επαγγέλματα με στοιχεία τεχνικού περιεχομένου (0,5% ετησίως) καθώς και τα επαγγέλματα με έντονο τεχνικό περιεχόμενο (0,2%)

Στο κλάδο της δημόσιας διοίκησης και των ξενοδοχείων και εστιατορίων η αύξηση της απασχόλησης στα τεχνικά επαγγέλματα αφορά σχεδόν αποκλειστικά αυτά με αυξημένο τεχνικό περιεχόμενο (περίπου από 0,3% ετησίως).

Στους κλάδους της εκπαίδευσης, κατασκευών, μεταφορών-επικοινωνιών και ορυχείων, ενέργειας και ύδρευσης, παρά τους μικρούς σχετικά ρυθμούς αύξησης της γυναικείας απασχόλησης στον κλάδο, οι ρυθμοί αύξησης της απασχόλησης στα τεχνικά επαγγέλματα είναι σημαντικά υψηλότεροι και αφορούν στους δύο τελευταίους κλάδους κυρίως τα επαγγέλματα με στοιχία τεχνικού περιεχομένου, ενώ στους δύο πρώτους τα επαγγέλματα με αυξημένο τεχνικό περιεχόμενο.

## Μέρος III Συμπεράσματα

Όπως παρουσιάστηκε στο πρώτο μέρος τη παρούσας μελέτης, η ενίσχυση της γυναικείας απασχόλησης χαρακτηρίζει τη δεκαετία του 1990. Η ανάκαμψη αυτή άρχισε να εκδηλώνεται τα πρώτα χρόνια μέσα σε μία οικονομικά ασταθή περίοδο όπου η σημαντικότερη ίσως επίπτωση στη αγορά εργασίας εκδηλώθηκε μέσα από την απώλεια 5 περίπου εκατομμυρίων θέσεων απασχόλησης στο σύνολο της ευρωπαϊκής αγοράς εργασίας.

Κατά την περίοδο 1993-1995, περισσότερο από τα  $\frac{3}{4}$  των νέων θέσεων εργασίας στην ΕΕ καταλαμβάνονταν από γυναίκες. Στα εξεταζόμενα κράτη-μέλη η ενίσχυση της θέσης των γυναικών στην απασχόληση είναι εμφανής, με σχετικά μεγαλύτερη αυτή στην Ελλάδα, όπου η αύξηση ανέρχεται στο 1% ετησίως. Η ενίσχυση της απασχόλησης των γυναικών είναι εντονότερη κατά την περίοδο 1995-1999. Στο σύνολο της Ένωσης η αύξηση της γυναικείας απασχόλησης συμβάλει στα  $\frac{2}{3}$  του ρυθμού αύξησης της συνολικής απασχόλησης, ενώ και στις υπό-

λοιπες χώρες η συμβολή είναι αντίστοιχα σημαντική.

Οι επιδόσεις των εξεταζόμενων χωρών στην μεταβολή της γυναικείας απασχόλησης ξεπερνούν το 1% ετησίως. Υψηλότερη επίδοση από τον ευρωπαϊκό μέσο όρο παρουσιάζει η Φινλανδία και η Ελλάδα ενώ με επίδοση μικρότερη του ευρωπαϊκού μέσου όρου ακολουθεί το Ηνωμένο Βασίλειο, η Γαλλία και η Γερμανία.

Περισσότερες από τις μισές νέες θέσεις εργασίας καταλαμβάνονται από άγαμες γυναίκες. Αξιοσημείωτη είναι η τάση της αύξησης της απασχόλησης των διαζευγμένων ή χήρων γυναικών στο Ηνωμένο Βασίλειο και τη Φινλανδία, καθώς και η αντίστοιχη τάση αύξησης των έγγαμων γυναικών στην Ελλάδα.

Ανώτερο επίπεδο εκπαίδευσης διαθέτει το μεγαλύτερο μέρος –αν όχι το σύνολο, όπως στη περίπτωση της Φινλανδίας– των γυναικών που καταλαμβάνουν τις νέες θέσεις εργασίας. Εξαιρέση αποτελεί η Ελλάδα όπου σημαντικό μέρος στην αύξηση της γυναικείας απασχόλησης

έχει το μέσο επίπεδο εκπαίδευσης. Γενικά είναι εμφανής η τάση της αναβάθμισης του μορφωτικού επιπέδου του γυναικείου εργατικού δυναμικού.

Σχέση μισθωτής εργασίας χαρακτηρίζει το σύνολο σχεδόν των νέων θέσεων εργασίας των γυναικών. Χωρίς να αποτελεί εξαίρεση η περίπτωση της Ελλάδας, ωστόσο παρατηρείται σημαντική δραστηριοποίηση των γυναικών ως αυτοαπασχολούμενες (εργοδότες ή ατομικές επιχειρήσεις), ενώ σημαντική υποχώρηση παρουσιάζει και ο ρόλος της γυναίκας ως εργαζόμενου και ταυτόχρονα μέλους της οικογένειας. Ο συνδυασμός της τάσης αυτής με τη συνολική τάση αύξησης της γυναικείας απασχόλησης υποδηλώνει τη αποχώρηση των γυναικών από τις οικογενειακές επιχειρήσεις και την αναζήτηση εργασίας σε άλλες επιχειρήσεις.

Η ηλικία των γυναικών στο σύνολο σχεδόν των νέων θέσεων εργασίας ξεπερνά τα 30 έτη. Η συμβολή των γυναικών ηλικίας κάτω των 30 ετών στην αύξηση της απασχόλησης είναι αρνητική (εντονότερα στη Γερμανία). Εξαίρεση αποτελεί –εν μέρει– η Ελλάδα και η Φινλανδία. Στην τελευταία χώρα και τη Γαλλία αξιοσημείωτο είναι το γεγονός ότι πάνω από το μισό της αύξησης της γυναικείας απασχόλησης αφορά γυναίκες ηλικίας άνω των 45 ετών.

Κλαδικά η αύξηση της γυναικείας απασχόλησης στις εξεταζόμενες χώρες παρουσιάζει αρκετές ομοιότητες αλλά και διαφορές. Οι κλάδοι της υγείας-πρόνοιας, κοινωνικών υπηρεσιών και των λοιπών-προσωπικών υπηρεσιών περιλαμβάνονται στους κλάδους που συμβάλουν στην αύξηση αυτή σε όλες τις εξεταζόμενες χώρες. Ωστόσο, σε κάθε χώρα παρουσιάζονται και ορισμένες διαφοροποιήσεις όσον αφορά τη μεταβολή της απασχόλησης άλλων κλάδων ανάλογα με τα διαρθρωτικά χαρακτηριστικά της οικονομίας της. Τέτοιοι κλάδοι είναι ο κλάδος της εκπαίδευσης και των τραπεζών-ασφαλειών στο Ηνωμένο Βασίλειο, των επιχειρηματικών

δραστηριοτήτων στη Γαλλία, των τραπεζών-ασφαλειών, επιχειρηματικών δραστηριοτήτων και δημόσιας διοίκησης στην Ελλάδα και τη Φινλανδία. Αξιοσημείωτη τέλος είναι η δυναμική της απασχόλησης που παρουσιάζει ο κλάδος της μεταποίησης στη Φινλανδία, σε μία περίοδο μάλιστα όπου η απασχόληση στον κλάδο αυτό σε όλες τις παραδοσιακά βιομηχανικές χώρες υποχωρεί αισθητά.

### **Οι τάσεις στην απασχόληση των γυναικών στα τεχνικά επαγγέλματα**

Σε όλες τις εξεταζόμενες χώρες, εκτός από την Ελλάδα, η απασχόληση στα τεχνικά επαγγέλματα αυξάνεται με ρυθμό μικρότερο από την αύξηση της συνολικής γυναικείας απασχόλησης. Σε όλες τις εξεταζόμενες χώρες η απασχόληση στα επαγγέλματα με έντονο τεχνικό περιεχόμενο συμβάλει τουλάχιστον κατά το 1/2 στην αύξηση της απασχόλησης των γυναικών στα τεχνικά επαγγέλματα, ενώ στη Γαλλία και Γερμανία η απασχόληση στα επαγγέλματα με αυξημένο και στοιχεία τεχνικού περιεχομένου μειώνεται. Ενδιαφέρον παρουσιάζει η περίπτωση της Φινλανδίας για τον πολύ υψηλό ρυθμό αύξησης της απασχόλησης των γυναικών στα τεχνικά επαγγέλματα (με έντονο και αυξημένο τεχνικό περιεχόμενο), ενώ στην Ελλάδα, τη μόνη χώρα με αύξηση της απασχόλησης στα τεχνικά επαγγέλματα μεγαλύτερη από την αύξηση στο σύνολο των επαγγελμάτων, τα 4/5 της αύξησης μοιράζονται ανάμεσα στα επαγγέλματα με έντονο τεχνικό περιεχόμενο και στοιχεία τεχνικού περιεχομένου.

Η συμμετοχή της τεχνικής απασχόλησης των γυναικών στο σύνολο της απασχόλησής τους παρουσιάζει ενδιαφέρον στις εξεταζόμενες χώρες. Σε όλες τις χώρες, εκτός από την Ελλάδα, παρατηρείται μείωση της συμμετοχής στο σύνολο της γυναικείας απασχόλησης. Παρά την αύξηση του ποσοστού της, η Ελλάδα βρίσκεται

αρκετά πιο πίσω σε σχέση με τον ευρωπαϊκό μέσο όρο και τις υπόλοιπες εξεταζόμενες χώρες, οι οποίες παρά την μείωση του ποσοστού τους βρίσκονται σε επίπεδα πάνω από το 41%.

Το μεγαλύτερο βαθμό ανάπτυξης της τεχνικής απασχόλησης -σε όρους ποσοστού συμμετοχής της τεχνικής απασχόλησης στο σύνολο της γυναικείας απασχόλησης- παρουσιάζει το Ηνωμένο Βασίλειο και ακολουθεί η Φινλανδία, η Γαλλία και η Γερμανία, η οποία έχει ποσοστό συμμετοχής μικρότερο από το αντίστοιχο της Ευρωπαϊκής Ένωσης.

Σε όλες τις εξεταζόμενες χώρες, εκτός από τη Φινλανδία, τουλάχιστον το ήμισυ της απασχόλησης των γυναικών στα τεχνικά επαγγέλματα ανήκει στην ομάδα των επαγγελματιών με στοιχεία τεχνικού περιεχομένου. Η απασχόληση στα επαγγέλματα με έντονο τεχνικό περιεχόμενο, κατά την περίοδο 1995-1999, ενισχύεται – έστω και οριακά – σε όλες τις χώρες. Η Ελλάδα παρουσιάζει τη μεγαλύτερη ποσοστιαία αύξηση, το ποσοστό της ωστόσο, παραμένει αρκετά χαμηλότερο από τις υπόλοιπες εξεταζόμενες χώρες. Ιδιαίτερα υψηλό ποσοστό εμφανίζει για αυτή την ομάδα τεχνικών επαγγελματιών η Φινλανδία. Το ποσοστό συμμετοχής σε αυτή τη χώρα, κατά την περίοδο 1997-1999, είναι διπλάσιο από όλες τις εξεταζόμενες χώρες και αυτό της Ευρωπαϊκής Ένωσης.

Η εξέταση του επιπέδου εκπαίδευσης στις τάξεις της απασχόλησης των γυναικών στα τεχνικά επαγγέλματα πραγματοποιήθηκε, λόγω έλλειψης στοιχείων, μόνο για τη Γερμανία, τη Γαλλία και την Ελλάδα. Και στις τρεις χώρες το σύνολο σχεδόν της αύξησης της απασχόλησης των γυναικών σε όλες τις ομάδες τεχνικών επαγγελματιών προέρχεται από γυναίκες με ανώτερη (Τριτοβάθμια) εκπαίδευση.

Η ηλικία των γυναικών στο σύνολο σχεδόν των νέων θέσεων εργασίας σε τεχνικά επαγγέλματα ξεπερνά τα 30 έτη. Η τάση της απασχόλησης

των γυναικών ηλικίας κάτω των 30 ετών στην αύξηση της τεχνικής απασχόλησης είναι πρωτοκική, ιδιαίτερα στα επαγγέλματα με στοιχεία τεχνικού περιεχομένου. Αυτό παρατηρείται εντονότερα στη Γερμανία και το Ηνωμένο Βασίλειο, ενώ στη Γαλλία και τη Φινλανδία, και για την ίδια ομάδα τεχνικών επαγγελματιών, αξιωματικώς είναι το γεγονός ότι το σύνολο σχεδόν της αύξησης της απασχόλησης αφορά γυναίκες ηλικίας άνω των 45 ετών.

Η αύξηση της απασχόλησης στα επαγγέλματα με έντονο τεχνικό περιεχόμενο αφορά όλες τις γυναίκες ανεξάρτητα οικογενειακής κατάστασης. Ωστόσο, εντονότερη είναι η τάση της αύξησης των άγαμων γυναικών σε Γερμανία, Γαλλία και Ηνωμένο Βασίλειο, ενώ εντονότερη τάση εμφανίζουν οι έγγαμες γυναίκες σε Ελλάδα και Φινλανδία. Στις τρεις πρώτες χώρες και στην ομάδα των επαγγελματιών με αυξημένο τεχνικό περιεχόμενο η απασχόληση των έγγαμων γυναικών παρουσιάζει πρωτοκική τάση, γεγονός που είναι εμφανές και στα επαγγέλματα με στοιχεία τεχνικού περιεχομένου στις χώρες αυτές. Αντίθετα, ενισχύεται η απασχόληση των γυναικών που είναι άγαμες, χήρες ή διαζευγμένες. Στην Ελλάδα και τη Φινλανδία δεν παρουσιάζεται η παραπάνω εικόνα, καθώς η αύξηση της απασχόλησης στα επαγγέλματα με αυξημένο και στοιχεία τεχνικού περιεχομένου αφορά όλες τις γυναίκες ανεξάρτητα οικογενειακής κατάστασης.

Σχέση μισθωτής εργασίας χαρακτηρίζει το σύνολο σχεδόν των νέων θέσεων εργασίας των γυναικών σε όλες τις ομάδες τεχνικών επαγγελματιών, κατά την εξεταζόμενη περίοδο. Χωρίς να αποτελούν εξαίρεση οι περιπτώσεις της Ελλάδας και της Φινλανδίας, ωστόσο στις χώρες αυτές παρατηρείται σημαντική δραστηριοποίηση των γυναικών ως αυτοαπασχολούμενες (εργοδότες ή ατομικές επιχειρήσεις) σε επαγγέλματα με αυξημένο τεχνικό περιεχόμενο εργασίας. Παράλληλα, στη Γαλλία και τη Γερμανία αισθητή υποχώρηση παρουσιάζει και ο

ρόλος της γυναίκας ως εργαζόμενου και ταυτόχρονα μέλους της οικογένειας στα επαγγέλματα με στοιχεία τεχνικού περιεχομένου.

Οι τάσεις στην απασχόληση των γυναικών στα τεχνικά επαγγέλματα κατά κλάδο παρουσιάζουν ιδιαίτερο ενδιαφέρον. Τόσο στο σύνολο της Ένωσης όσο και στις εξεταζόμενες χώρες οι κλάδοι που εμφανίζουν το μεγαλύτερο μέρος της αύξησης της γυναικείας απασχόλησης στα τεχνικά επαγγέλματα είναι αυτός της υγείας και κοινωνικών υπηρεσιών και ο κλάδος των επιχειρηματικών δραστηριοτήτων. Στο κλάδο της υγείας και των κοινωνικών υπηρεσιών είναι εμφανής η σημαντική δυναμική των θέσεων εργασίας με έντονο τεχνικό περιεχόμενο, ενώ στον κλάδο των επιχειρηματικών δραστηριοτήτων η αύξηση της απασχόλησης αφορά σχεδόν εξίσου τα επαγγέλματα με έντονο και στοιχεία τεχνικού περιεχομένου.

Σημαντικό δυναμισμό στην αύξηση της γυναικείας απασχόλησης στα τεχνικά επαγγέλματα παρουσιάζουν σε όλες σχεδόν τις χώρες οι κλάδοι των μεταφορών, επικοινωνιών και του χονδρικού και λιανικού εμπορίου. Στον κλάδο της μεταποίησης αύξηση –έστω και οριακή– παρουσιάζουν μόνο τα επαγγέλματα με έντονο τεχνικό περιεχόμενο, ενώ ιδιαίτερο ενδιαφέρον παρουσιάζει είναι η περίπτωση της Φινλανδίας όπου η σημαντική αύξηση της απασχόλησης στον κλάδο συνοδεύεται και από ανάλογη αύξηση της απασχόλησης όλων των ομάδων επαγγελματιών με τεχνικό περιεχόμενο.